



Network for Studies on Pensions, Aging and Retirement

DESIGN PAPERS

Netspar

*Marika Knoef, Arjen Hussem, Arjan Soede
en Jochem de Bresser*

Pensioen, consumptie- behoeften en ouderenzorg



The background of the page is composed of numerous thin, black, curved lines that sweep across the frame from the top left towards the bottom right. These lines vary in curvature and density, creating a sense of movement and depth. The lines are most concentrated in the upper left and lower right corners, with more space between them in the center.

Marika Knoef, Arjen Hussem, Arjan Soede
en Jochem de Bresser

Pensioen, consumptie- behoeften en ouderenzorg

DESIGN PAPER 31



Netspar

Network for Studies on Pensions, Aging and Retirement

Colofon

Design Papers is een uitgave van Netspar
september 2014

Editorial Board

Roel Beetsma (Voorzitter) – Universiteit van Amsterdam
Iwan van den Berg – AEGON Nederland
Bart Boon – Achmea
Eddy van Doorslaer – Erasmus Universiteit Rotterdam
Thomas van Galen – Cardano Risk Management
Kees Goudswaard – Universiteit Leiden
Winfried Hallerbach – Robeco Nederland
Ingeborg Hoogendijk – Ministerie van Financiën
Martijn Hoogeweegen – Nationale Nederlanden
Arjen Hussem – PGGM
Frank de Jong – Tilburg University
Alwin Oerlemans – APG
Maarten van Rooij – De Nederlandsche Bank
Peter Schotman – Universiteit Maastricht
Peter Wijn – APG

Design

B-more Design
Bladvulling, Tilburg

Printing

Prisma Print, Tilburg University

Editorial address

Netspar, Tilburg University
PO Box 90153, 5000 LE Tilburg
info@netspar.nl

No reproduction of any part of this publication may take place without permission of the authors.

INHOUD

<i>Voorwoord</i>	7
<i>Samenvatting</i>	11
<i>1. Inleiding</i>	13
<i>2. Een toereikend pensioen voor toekomstige ouderen?</i>	15
<i>3. Consumptiebehoefte gedurende pensionering</i>	34
<i>4. Oplopende zorgkosten en de uitbetaling van pensioenen</i>	51
<i>5. Conclusie</i>	62
<i>Referenties</i>	66

VOORWOORD

Netspar stimuleert debat over de gevolgen van vergrijzing voor het (spaar-)gedrag van mensen, de houdbaarheid van hun pensioenen en het overheidsbeleid. Doordat veel van de babyboomers met pensioen gaan, zal het aantal 65-plussers in de komende decennia snel toenemen. Meer in het algemeen leven mensen gezonder en langer en krijgen gezinnen steeds minder kinderen. Vergrijzing staat vaak in een negatief daglicht, want het aantal 65-plussers zou wel eens kunnen verdubbelen ten opzichte van de bevolking tussen 20 en 65 jaar. Kan de werkende beroepsbevolking dan nog wel het geld opbrengen voor een groeiend aantal gepensioneerden? Moeten mensen meer uren maken tijdens hun werkzame periode en later met pensioen gaan? Of moeten de pensioenen worden gekort of de premies worden verhoogd om het collectieve pensioen betaalbaar te houden? Moeten mensen worden aangemoedigd zelf veel meer verantwoordelijkheid te nemen voor het eigen pensioen? En wat is dan nog de rol van de sociale partners in het organiseren van een collectief pensioen? Kunnen en willen mensen eigenlijk wel zelf gaan beleggen voor hun pensioen of zijn ze graag bereid dat aan pensioenfondsen over te laten? Van wie zijn de pensioengelden eigenlijk? En hoe kan een helder en eerlijk speelveld voor pensioenfondsen en verzekeraars worden gedefinieerd? Hoe kunnen collectieve doelstellingen als solidariteit en meer individuele wensen worden verzoend? Maar vooral: hoe kunnen de voordelen van langer en gezonder leven worden benut voor een meer gelukkige en welvarende samenleving?

Om allerlei redenen is er behoefte aan debat over de gevolgen van vergrijzing. We weten niet altijd precies wat de gevolgen van vergrijzing zijn. En de gevolgen die wel goed kunnen inschatten, verdienen het om bekend te worden bij een groter publiek. Belangrijker is natuurlijk dat veel van de keuzen die moeten worden gemaakt een politieke dimensie hebben en daarover is debat hard nodig. Het gaat immers om maatschappelijk zeer relevante en actuele vraagstukken waar, in de meest letterlijke zin, jong en oud mee worden geconfronteerd.

Om die redenen heeft Netspar de Design Papers ingesteld. Een Netspar Design Paper analyseert een component van pensioenproduct of een aspect van een pensioenstelsel. Te denken valt bijvoorbeeld aan het beleggingsbeleid, aan de vormgeving van de uitbetalingsfase, aan het omgaan met onzekere levensverwachting, het gebruik van de eigen woning voor de pensioenvoorziening, de communicatie met de deelnemers, het keuzemenu voor de deelnemer, governance modellen, toezichtmodellen, evenwicht tussen kapitaaldekking en omslag, een flexibele arbeidsmarkt voor ouderen en de pensioenvraag in heterogene populaties. Een Netspar Design Paper analyseert de doelstelling van een product of een aspect van het pensioenstelsel en onderzoekt mogelijkheden om de werking ervan te verbeteren. Een Netspar Design Paper richt zich vooral op specialisten in de sector die verantwoordelijk zijn voor het ontwerp van de component.

Roel Beetsma

Voorzitter van de Netspar Editorial Board

Affiliaties

Marike Knoef – Universiteit Leiden

Arjen Hussem – PGGM

Arjan Soede – Sociaal en Cultureel Planbureau

Jochem de Bresser – Rijksuniversiteit Groningen

Dankwoord

Wij danken twee anonieme referees en deelnemers van de Netspar taskforce meetings op 20 november 2013 en 10 april 2014 voor hun waardevolle opmerkingen.

PENSIOEN, CONSUMPTIE- BEHOEFTE EN OUDERENZORG

Samenvatting

De versoberde pensioenen en de stijgende zorgkosten roepen de vraag op in hoeverre toekomstige generaties ouderen nog wel toereikende middelen hebben om hun oudedag te financieren. In dit paper gaan we na wat de consumptiebehoeften zijn van toekomstige ouderen, hoe deze zich verhouden tot projecties van hun pensioeninkomen, hoe consumptiebehoeften zich ontwikkelen over de levenscyclus, hoe de zorgkosten verdeeld zijn over de bevolking, hoeveel ruimte er is voor eigen betalingen bij de ouderenzorg en of het wenselijk is om pensioen op een andere manier uit te keren.

We vinden dat toekomstige ouderen een minimale consumptiebehoefte verwachten van gemiddeld 74 procent van hun huidige netto-inkomen en dat ze gemiddeld genomen hun pensioen adequaat achten als het 78 procent van het huidige netto-inkomen bedraagt. Wanneer we de zelf gerapporteerde minimale consumptiebehoefte vergelijken met projecties van het pensioen (inclusief privévermogen), blijkt ongeveer een op de vijf mensen tekort te komen. De heterogeniteit is echter groot, want tegelijkertijd geldt dat de helft van de mensen een pensioen heeft dat de minimale consumptiebehoefte met tenminste 25 procent overtreft. De inkomensvredigheid van huidige ouderen is relatief hoog ten opzichte van mensen tussen 45 en 65 jaar. Tevens blijkt de bestedingsbehoefte van ouderen af te nemen naarmate ze ouder worden. Dit kan aanleiding geven tot

alternatieve manieren om pensioen uit te keren. Daarbij moet rekening worden gehouden met (toenemende) eigen betalingen in de langdurige ouderenzorg. De kosten voor de langdurige ouderenzorg zijn zeer scheef verdeeld en doen zich vooral voor in de laatste levensjaren. We behandelen een aantal alternatieve vormen voor de financiering van deze kosten. Zeker de helft van de mensen zou een verzekering voor de gehele kosten van de langdurige ouderenzorg vanaf 65 jaar zelf kunnen financieren en toch genoeg overhouden voor het minimaal gewenste pensioen. Een veel kleinere groep mensen zal het pensioen dan echter nog als adequaat percipiëren.

1. Inleiding

De vergrijzende bevolking, de stijgende zorgkosten, tegenvallende beleggingsresultaten en een oplopende overheidsschuld zetten de pensioeninkomens en de ouderenzorg onder druk. Als gevolg daarvan wordt de AOW-gerechtigde leeftijd verhoogd, aanvullende pensioenen worden niet voor inflatie gecorrigeerd of zelfs gekort, en eigen bedragen worden verhoogd om de ouderenzorg te bekostigen. Dit roept de vraag op in hoeverre toekomstige generaties ouderen nog wel toereikende middelen zullen hebben om hun gewenste consumptie te realiseren.

In dit paper gaan we na wat de pensioenwensen van mensen zijn en of deze wensen naar verwachting gerealiseerd kunnen worden. Hiervoor combineren we enquêtegegevens met administratieve data van de belastingdienst, banken en pensioenfondsen. Vervolgens vergelijken we de consumptiebehoefte van huidige ouderen met de consumptiebehoeften van jongeren. Onder veel mensen leeft nog steeds de '70-procent-norm', maar het is de vraag voor hoeveel mensen dat een redelijke benadering is van de werkelijke consumptiebehoefte gedurende pensionering. In de toekomst zal zorggebruik onder ouderen waarschijnlijk meer voor eigen rekening komen. Hoeveel ruimte is er voor eigen betalingen in de zorg? En maken deze betalingen het wenselijk om pensioen op een andere manier uit te keren?

De opbouw van dit paper is als volgt: in het volgende hoofdstuk vergelijken we de verwachte consumptiebehoefte van toekomstige generaties ouderen met projecties van hun pensioeninkomen. In hoofdstuk 3 analyseren we de consumptiebehoefte van huidige ouderen en jongeren door middel van hun bestedingspatroon (3.1) en hun inkomenstevredenheid (3.2).

In hoofdstuk 4 beschrijven we de zorgkosten en de mogelijke verdere flexibilisering van pensioenuitkeringen. Ten slotte komen in hoofdstuk 5 de conclusies aan bod.

2. Een toereikend pensioen voor toekomstige ouderen?

In dit hoofdstuk¹ vergelijken we de pensioenwensen van toekomstige generaties ouderen met projecties van hun pensioeninkomen. Hiervoor combineren we enquêtegegevens met administratieve data van de belastingdienst, banken en pensioenfondsen. We berekenen de implicaties van versoberde pensioenen op de mate waarin gepensioneerden naar verwachting rond kunnen komen met hun inkomen.

2.1 Verwachte consumptiebehoefte tijdens pensionering

De verwachte consumptiebehoeften tijdens pensionering zijn niet voor iedereen hetzelfde. Ze hangen af van persoonlijke voorkeuren en omstandigheden. Om de pensioenwensen van toekomstige ouderen te onderzoeken, maken we gebruik van een enquête die afgenomen is in het LISS panel. Het LISS panel is een representatief² huishoudpanel in Nederland, opgezet door CentERdata. Het bevat zo'n 8.000 individuen uit 5.000 huishoudens. In januari 2008 is het panel bevraagd over de (verwachte) consumptiebehoefte tijdens pensionering.³

1 Dit hoofdstuk is gebaseerd op De Bresser en Knoef (2013).

2 Meer informatie over de representativiteit van het LISS panel is te vinden in Van der Laan (2009), Knoef en De Vos (2010) en De Vos (2010).

3 Deze vragenlijst over de minimale en adequate consumptiebehoefte tijdens pensionering is geïnitieerd door Johannes Binswanger en Daniel Schunk (meer uitleg over deze vragenlijst is te vinden in het paper 'What is an adequate standard of living during retirement?', *Journal of Pension Economics and Finance*, 2012, 11(2):203–222). De minimale en adequate consumptiebehoeften worden op verschillende wijze bevraagd. Mensen is ook gevraagd aan te geven hoe moeilijk ze het vonden de vragen te beantwoorden, zodat we daar in de analyses rekening mee kunnen houden. De data stammen uit 2008, vlak voor de (krediet)crisis. De kredietcrisis heeft waarschijnlijk een verlagend effect gehad op zowel de pensioenambities als de middelen die mensen ter beschikking hebben tijdens pensionering. We

De vragenlijst gaat over de uitruil van consumptie tijdens het werkende leven en tijdens pensionering. Woonlasten vormen een groot aandeel in de totale consumptie. De panelleden krijgen daarom eerst twee vragen over de verwachte toekomstige woonlasten. Op deze manier worden de respondenten aan het denken gezet over de bereidheid om te verhuizen tijdens pensionering en de hoogte van hun woonlasten tijdens de eerste 10 jaar van pensionering, rekening houdend met huur, hypotheekrenteaftrek en reparatiekosten. Vervolgens krijgen de panelleden een open vraag over de minimale consumptiebehoefte tijdens pensionering:

Deze vraag gaat over het totaal aan uitgaven [van u/van u en uw partner] tijdens uw pensioen. Wat is het minimale bedrag dat [u/u en uw partner] per se per maand [zou/zouden] willen besteden tijdens uw pensioen? Denkt u aan al uw uitgaven: eten en drinken, kleding, huisvesting, verzekering, etc. Ga ervan uit dat de prijzen van dingen waar u geld aan uitgeeft in de toekomst hetzelfde zijn als nu (geen inflatie).

De formulering van de vraag herinnert respondenten aan de uitgaven waar ze rekening mee moeten houden. In 2008 waren toenemende eigen bijdragen in de langdurige zorg nog niet aan orde. We gaan er in dit paper dan ook van uit dat respondenten de vragen zodanig beantwoord hebben dat zij geen rekening hebben gehouden met toenemende zorgkosten.

verwachten dat de gerapporteerde minimale consumptiebehoefte minder beïnvloedt wordt door de kredietcrisis dan de gerapporteerde adequate consumptiebehoefte. Tevens geven verschillende scenario's inzicht in de bandbreedte van de resultaten.

De volgende vraag gaat over wat mensen een adequaat consumptieniveau vinden tijdens pensionering. Deze vraag wordt gekoppeld aan het huidige huishoudinkomen. In plaats van een open vraag worden een of twee multiple choice-vragen gesteld aan de respondenten. In deze vragen worden verschillende scenario's voorgelegd aan de respondenten die betrekking hebben op consumptie tijdens het werkende leven en tijdens pensionering, met vervangingsratio's van 50, 64, 76, 88, 100 en 140 procent. Deze scenario's zijn bij benadering actuarieel neutraal.⁴ De volgende vraag is bijvoorbeeld voorgelegd aan respondenten met een huishoudinkomen van 3.500 euro⁵:

Gaat u er nu van uit dat u nog niet met pensioen zou zijn. Hieronder vindt u vier mogelijkheden hoe u uw geld zou kunnen uitgeven tijdens uw leven. De eerste kolom geeft de gemiddelde uitgaven van de verschillende mogelijkheden weer [van uw huishouden] van uw 25e levensjaar tot uw pensioen. Het gaat hier dus om uw totale (arbeids)leven van 25 jaar tot uw pensioen, en NIET om uw resterende (arbeids)leven. In de tweede kolom staat hoeveel [u/u en uw partner] kunnen zijn tijdens uw pensioen. Denkt u aan al uw uitgaven: eten en drinken, kleding, huisvesting, verzekering, reiskosten etc. Gaat u er verder van uit dat onderstaande bedragen na aftrek van belastingen zijn. Ga er ook van uit dat de prijzen van dingen waar u geld aan uitgeeft in de toekomst hetzelfde zijn als nu (geen inflatie). Als u kon kiezen, welke mogelijkheid zou u het liefste hebben?

- 4 Berekningen zijn gebaseerd op een reële rente van 1%.
- 5 De consumptieniveaus zijn zodanig gekozen dat in mogelijkheid D de maandelijkse uitgaven gedurende het arbeidsleven niet hoger zijn dan het huidige inkomen.

	<i>maandelijkse uitgaven in euro's gedurende arbeidsleven (van 25 jaar tot pensioen)</i>	<i>maandelijkse uitgaven in euro's gedurende pensioen</i>
<i>Mogelijkheid A</i>	3000	3000
<i>Mogelijkheid B</i>	3150	2750
<i>Mogelijkheid C</i>	3300	2500
<i>Mogelijkheid D</i>	3450	2200
<i>Weet niet</i>		

Wanneer een respondent een extreme optie kiest (A of D) krijgt hij een vervolgvraag, zodat hij meer keuze heeft, zonder hem in de eerste vraag gelijk met te veel opties te confronteren.

Als de respondent A kiest, krijgt hij de vervolgvraag:

Uw eerste keuze was mogelijkheid A: 3000 euro gedurende uw arbeidsleven en 3000 euro gedurende uw pensioen. Als u kon kiezen tussen deze mogelijkheid en een andere nieuwe mogelijkheid (Z), zie de tabel hieronder, welke zou u dan kiezen?

	<i>maandelijkse uitgaven in euro's gedurende arbeidsleven (van 25 jaar tot pensioen)</i>	<i>maandelijkse uitgaven in euro's gedurende pensioen</i>
<i>Mogelijkheid A</i>	3000	3000
<i>Mogelijkheid Z</i>	2650	3700
<i>Weet niet</i>		

Als de respondent D koos in de eerste vraag, krijgt hij de vervolgvraag:

Uw eerste keuze was mogelijkheid D: 3450 euro gedurende uw arbeidsleven en 2200 euro gedurende uw pensioen. Als u kon kiezen tussen deze mogelijkheid en een andere nieuwe mogelijkheid (Z), zie de tabel hieronder, welke zou u dan kiezen?

	<i>maandelijkse uitgaven in euro's gedurende arbeidsleven (van 25 jaar tot pensioen)</i>	<i>maandelijkse uitgaven in euro's gedurende pensioen</i>
<i>Mogelijkheid D</i>	3450	2200
<i>Mogelijkheid Z</i>	3650	1800
<i>Weet niet</i>		

Tabel 1 beschrijft de antwoorden die gegeven zijn op de bovenstaande vragen. De gemiddelde minimale en adequate consumptiebehoeften zijn 1.542 en 1.889 euro per maand, respectievelijk. Deze bedragen zijn gestandaardiseerd naar een eenpersoonshuishouden⁶. De adequaat veronderstelde consumptie neemt toe met leeftijd. Dit komt omdat de vragen gerelateerd zijn aan het huidige huishoudinkomen. Maar liefst 76 procent van de respondenten kiest voor een vervangingsratio van 76 of 88 procent. Hoewel de vragen uitgedrukt zijn in bedragen en niet in percentages kunnen sociale normen hierbij een rol spelen. Een substantieel deel van de respondenten (15 procent) acht een vervangingsratio van 100 procent of hoger adequaat. Zij kiezen daarmee tegelijkertijd voor een relatief lage consumptie tijdens het werkende leven. Aan de andere kant: 9 procent van de respondenten kiest een vervangingsratio lager dan 76 procent.

6 Hiervoor gebruiken we de CBS equivalentieschaal (Siermann et al. 2004), welke veronderstelt dat een paar 37% meer inkomen nodig heeft dan een alleenstaande.

Tabel 1. Beschrijving minimale en adequate consumptie tijdens pensionering (Euro's)

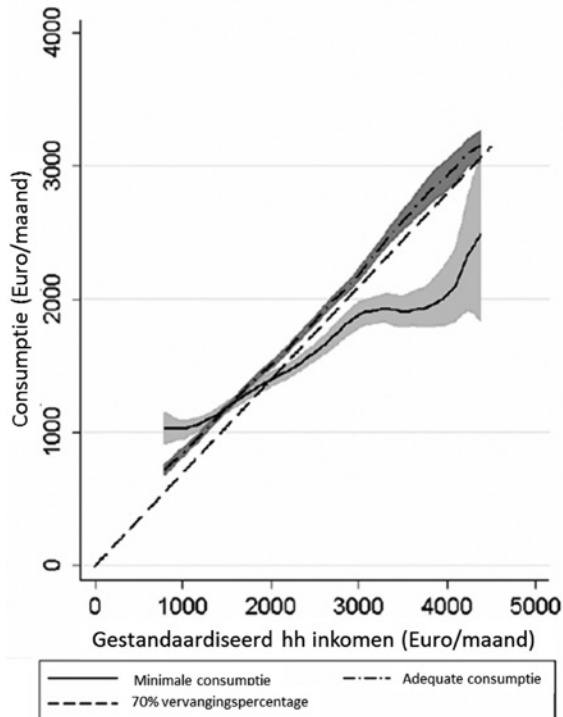
	Gemiddelde Mediaan		Mediaan per leeftijdscategorie					N
	alle respondenten	25-34	35-44	45-54	55-64	65+		
Minimale consumptie*	1542	1460	1357	1460	1460	1460	1460	1483
Minimale consumptie/huidig inkomen	0,74	0,74	0,75	0,73	0,67	0,77	0,81	1483
Adequate consumptie*	1889	1606	1460	1569	1715	1642	1606	1289
Adequate consumptie/huidig inkomen	0,78	0,79	0,78	0,78	0,78	0,79	0,85	1289
Verdeling								
Gewenste vervangingsratio 50%	3		4	4	3	2	2	1289
Gewenste vervangingsratio 64%	6		5	7	5	5	9	1289
Gewenste vervangingsratio 76%	39		38	38	40	38	39	1289
Gewenste vervangingsratio 88%	37		37	37	39	39	33	1289
Gewenste vervangingsratio 100%	12		13	11	11	12	13	1289
Gewenste vervangingsratio 140%	3		3	2	3	3	4	1289

* Consumptiebehoeften zijn gestandaardiseerd naar eenpersoons huishoudens. Het huidige inkomen wordt ontleend aan de inkomensgegevens uit het LISS panel.

Zij kiezen voor een relatief hoge consumptie tijdens het werkende leven. Gemiddeld is de gewenste minimale consumptie tijdens pensionering 74 procent van het huidige netto-inkomen, terwijl de gewenste adequate consumptie gemiddeld 78 procent van het huidige netto-inkomen bedraagt. Tot slot is het interessant om naar de antwoorden van de huidige 65-plussers te kijken. Zij weten immers wat het is om gepensioneerd te zijn. De antwoorden van de 65-plussers lijken veel op de antwoorden van de jongere respondenten. Voor de helft van de 65-plussers is de minimale consumptie niet meer dan 81 procent van hun huidige netto-inkomen. Figuur 1 presenteert de minimale en adequate vervangingsratio naar inkomen.

Zowel mensen met lage als hoge inkomens wensen een vervangingsratio van iets meer dan 70 procent. De minimale

Figuur 1. Minimale en adequate consumptiebehoefte tijdens pensionering naar huidig inkomen (ontleend uit het LISS panel)



vervangingsratio is lager voor mensen met een hoog inkomen. Mensen met een hoog inkomen kunnen rondkomen met minder dan 70 procent van hun inkomen, terwijl mensen die rond het bestaansminimum leven niet rond kunnen komen met minder dan hun huidige inkomen.

Wanneer we de gewenste minimale en adequate consumptie relateren aan diverse kenmerken, vinden we dat de minimale consumptie die mensen wensen substantieel hoger is voor universitair geschoolde mannen en vrouwen dan voor mannen

en vrouwen met alleen basisonderwijs⁷. Mensen met alleen basisonderwijs rapporteren een minimale consumptie van 1.168–1.200 euro per maand (mediaan), terwijl universitair geschoolden minimaal zo'n 1.600–2.000 euro per maand wensen. Zelfstandigen blijken ook relatief veeleisend te zijn; mannen die als zelfstandige werkzaam zijn verlangen, ceteris paribus, een 18 procent hogere minimale consumptie na pensionering en de verlangde adequate consumptie van als zelfstandige werkzame vrouwen is 15 procent hoger.

2.2 Financiële positie toekomstige ouderen

In deze paragraaf gaan we na welke middelen de respondenten uit het LISS panel (representatief voor de Nederlandse bevolking) opgebouwd hebben om hun oude dag te financieren. Hierbij is het belangrijk om een integraal beeld te geven van het verwachte pensioeninkomen uit de AOW en de aanvullende pensioenen, het privaot opgebouwde vermogen en het opgebouwde vermogen in het huis, omdat deze allemaal bijdragen aan de financiële draagkracht tijdens pensionering. We gebruiken administratieve data over inkomens, vermogens en pensioenaanspraken, die gebaseerd zijn op gegevens van belastingaangiften, banken en pensioenfondsen. We koppelen deze administratieve data aan alle respondenten in het LISS panel die de vragenlijst over pensioenwensen ontvangen hebben.

Tabel 2 geeft een overzicht van het vermogen en de pensioen-aanspraken van de panelleden. De bedragen hebben dezelfde orde van grootte als de bedragen in Knoef et al. (2013), gebaseerd

7 In het model controleren we voor de zelf gerapporteerde opvatting over hoe moeilijk mensen het vonden om de vragen over minimale en adequate consumptie te beantwoorden. Op deze manier reduceren we een systematische over- of onderschatting door mensen die de vragen moeilijk vonden om te beantwoorden.

Tabel 2. Vermogen en pensioenaanspraken

	Gemiddeld	Mediaan	Frequentie	Aantal huishoudens
Spaarrekening	37716	17629	0,94	955
Aandelen en obligaties	22130	0	0,34	955
Ondernemingsvermogen	2226	0	0,06	955
Overig vermogen	6774	0	0,04	955
Overige schulden	5174	0	0,10	955
Totaal	63672	20855	0,95	955
Onroerend goed	225216	222227	0,76	955
Overig onroerend goed	15509	0	0,08	955
Hypotheek	106021	80294	0,69	955
Hypotheek / waarde onroerend goed	0,49	0,44		
Totaal (netto onroerend goed)	134705	85720	0,76	955
Netto gestandaardiseerde annuïteiten				
Pensioen 1e en 2e pijler	1838	1749	1,00	976
Publieke en private pensioenen en financieel vermogen	2089	1917	1,00	955
Publieke en private pensioenen en totaal vermogen (incl onroerend goed)	2637	2350	1,00	955

op het administratieve Inkomenspanelonderzoek (56.565 huishoudens). Vanwege het grote aantal huishoudens in het Inkomenspanelonderzoek kunnen Knoef et al. 2013 uitsplitsingen maken naar generaties en bijzondere groepen (bijvoorbeeld zelfstandigen). In dit onderzoek hebben we een kleiner aantal observaties, maar hier kunnen we de beschikbare middelen koppelen aan de heterogene pensioenwensen van mensen. In plaats van algemene maatstaven, zoals de 70-procentnorm of de armoedegrens, kunnen we nu beschikbare middelen vergelijken met individuele pensioenwensen. Dit heeft als voordeel dat we bijvoorbeeld rekening kunnen houden met het feit dat sommige mensen weinig sparen omdat zij relatief veel nut ontleen aan

consumptie in het heden in vergelijking met consumptie na pensionering.

Huiseigenaren zijn oververtegenwoordigd in het LISS panel. Tabel 2 laat zien dat 76 procent een eigen huis heeft, terwijl landelijk iets minder dan 60 procent een eigen huis heeft (sommige mensen hebben ook nog een tweede huis). Om hiervoor te corrigeren wegen we de resultaten naar woningbezit. Helaas hebben we geen informatie over het vermogen dat opgebouwd is in spaar- en/of beleggingshypotheken. Dit vermogen blijft buiten beschouwing.⁸

Onderaan tabel 2 staan netto gestandaardiseerde annuïteiten. Ze laten het inkomen zien dat vanaf 65 jaar maandelijks uit pensioen, vermogen en het huis gehaald kunnen worden (gegeven de sterftetekansen per geslacht en cohort van het CBS). Bij de AOW houden we rekening met eventuele kortingen als gevolg van een verblijf in het buitenland voor 2008. We veronderstellen dat mensen vanaf 2008 in Nederland blijven wonen en dat de AOW reëel gelijk blijft (volledige indexatie). Bij de tweede pijler gaan we uit van de aanspraken in de Pensioenaansprakenstatistiek, verzameld door het CBS bij pensioenfondsen. De pensioenaansprakenstatistiek geeft het tweede pijler pensioen dat mensen ontvangen wanneer ze in hun huidige baan blijven werken met hetzelfde loon tot en met 65-jarige leeftijd.⁹ We veronderstellen dat de inflatie 2 procent bedraagt en we nemen aan dat vanaf 2008 tot en met 65-jarige leeftijd de indexatie 50 procent is van de inflatie¹⁰. Verder annuïtiseren we de vermogenscomponenten uit tabel 2.

8 In 2008 was zo'n 30% van de hypotheken een spaar- of beleggingshypothek (Commissie-Van Dijkhuizen, 2013).

9 Meer informatie over de pensioenaansprakenstatistiek is te vinden in Eenkhoorn en Zijlmans (2010).

Het proces van annuïtiseren is het gemakkelijkst uit te leggen voor een alleenstaande man of vrouw. Stel dat een alleenstaande man van 50 jaar 50.000 euro beschikbaar heeft en dit bedrag op zijn spaarrekening zet tegen een reële rente van 1 procent. Als de man 65 is beschikt hij over de initiële 50.000 euro plus de gecumuleerde rente over 15 jaar, te weten 8.048 euro ($50.000 * 1,01^{15} - 50.000 = 8.048$). Met behulp van geslacht en cohort-specifieke sterftetekansen berekenen we wat de man vanaf 65 jaar jaarlijks uit zijn opgebouwde vermogen kan consumeren. Voor mensen met een partner houden we rekening met de schaalvoordelen binnen een huishouden zolang beide partners nog leven. Het netto vermogen in het huis kunnen we ook annuïtiseren. We houden er rekening mee dat mensen die hun huis (gedeeltelijk) afgelost hebben lagere woonlasten ondervinden en veronderstellen een huurwaarde van 4 procent. Verder houden we rekening met de gemiddelde huizenprijzdaling tussen 2008 en 2013 en we veronderstellen dat de reële huizenprijzen daarna constant blijven. We nemen aan dat mensen hun huis 'opeten'. Het is wel de vraag of mensen het vermogen in hun huis kunnen en willen 'opeten', daarom presenteren we de resultaten ook met uitzondering van de woning. 22 procent van de respondenten in het LISS panel geeft aan bereid te zijn om te verhuizen tijdens pensionering om de woonlasten te verlagen (tabel 3). 37 procent is het hier een beetje mee eens. We zien echter dat vooral relatief jonge mensen bereid zijn om tijdens pensionering te verhuizen om de woonlasten te verlagen. Voor degenen voor wie het pensioen nadert (55-64 jaar), vinden we dat slechts 13 procent bereid is om tijdens

10 Bij sommige pensioenfondsen heeft een korting plaatsgevonden tussen 2008 en heden. In de data kunnen we helaas niet zien bij welke pensioenfondsen mensen aangesloten zijn. Wel bekijken we wat er gebeurt wanneer de uitkeringen in de tweede pijler 20% lager uitvallen.

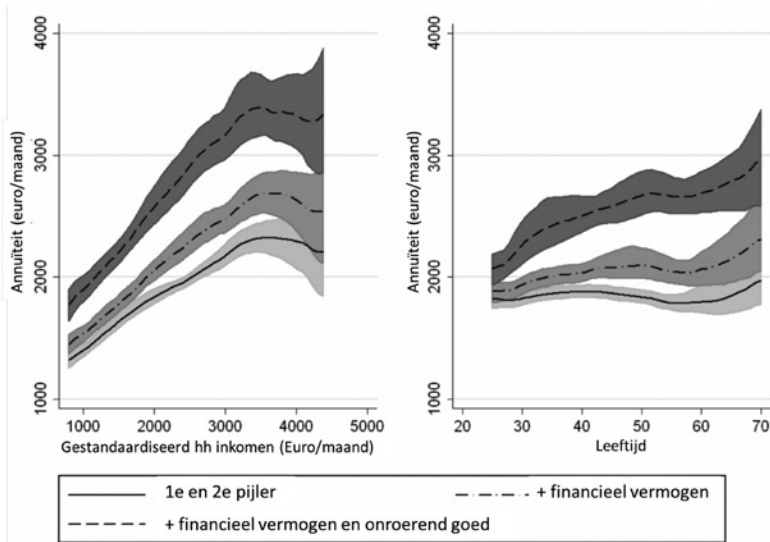
Tabel 3. Bereidheid om tijdens pensionering te verhuizen naar een ander appartement of huis om de woonlasten te verlagen

	Alle respon- denten	Leeftijdscategorieën				
		25-34	35-44	45-54	55-64	65+
helemaal mee oneens	27	20	18	27	40	57
beetje mee oneens	14	15	15	12	14	7
beetje mee eens	37	44	38	37	32	26
helemaal mee eens	22	19	28	23	13	7
weet niet	1	1	1	0	1	2
N	1642	280	480	499	329	54

pensionering te verhuizen. Figuur 2 laat de relatie zien tussen de netto gestandaardiseerde annuïteiten, het huidige netto gestandaardiseerde huishoudinkomen en leeftijd. We zien dat pensioenannuïteiten toenemen met het huishoudinkomen, maar dat vanaf ongeveer 3.500 euro per maand de groei ophoudt. Dit betekent dat huishoudens met hoge inkomens gemiddeld lagere vervangingsratio's hebben. De heterogeniteit neemt echter ook toe (het grijze gebied om de lijnen). De rechterfiguur laat zien dat met name het vermogen in het eigen huis hoger is voor oudere dan voor jongere generaties.

Wanneer we de pensioenannuïteiten relateren aan andere achtergrondkenmerken vinden we dat, ceteris paribus, alleenstaande mannen een relatief hoge gestandaardiseerde pensioenannuïteit hebben. Conditioneel op het inkomen hebben mensen met een hoger educatieniveau een hogere pensioenannuïteit. Gescheiden mensen hebben een relatief lage pensioenannuïteit. Zelfstandigen hebben relatief veel vermogen in hun eigen huis, maar dit voorkomt niet dat zij gemiddeld een lagere totale pensioenannuïteit hebben dan werknemers. Daarbij

Figuur 2. Pensioenannuïteiten naar inkomen en leeftijd. De grijze gebieden geven 95% betrouwbaarheidsintervallen weer.



moet wel worden opgemerkt dat we de pensioenaanspraken in de derde pijler uit survey data moeten halen omdat deze administratief niet bekend zijn. De mogelijkheid bestaat dat een deel van de zelfstandigen zijn derde pijler pensioenaanspraken vergeten is in te vullen.

2.3 Vergelijking pensioenwensen en verwachte pensioeninkomens

Tot slot simuleren en vergelijken we de pensioenwensen en de pensioeninkomens voor alle mensen die benaderd zijn voor de vragenlijst over de (verwachte) consumptiebehoefte tijdens pensionering.¹¹

¹¹ We wegen de resultaten naar woningbezit per leeftijdscategorie. Deze weging heeft weinig invloed op de resultaten.

Tabel 4. Mediane procentuele verschillen tussen de annuïteit en de gerapporteerde minimale en adequate consumptie (basismodel en twee scenario's)

<i>Minimale consumptie</i>	Basismodel	Pensioen -20%	Huizenprijzen -20%
1e en 2e pijler	25	16	25
Idem + financieel vermogen	36	29	36
Idem + onroerend goed	53	47	40
<i>Adequate consumptie</i>			
1e en 2e pijler	5	-3	5
Idem + financieel vermogen	18	10	18
Idem + onroerend goed	33	27	21

Tabel 4 geeft het mediane procentuele verschil tussen de pensioenannuïteit en de consumptiebehoefte. De eerste kolom geeft de resultaten voor het basismodel, de tweede kolom laat de resultaten zien wanneer het reële tweede pijler pensioen 20 procent lager uitvalt, bijvoorbeeld doordat er niet geïndexeerd wordt en/of door pensioenkortingen. Ten slotte staan in de derde kolom de resultaten voor het scenario waarin de huizenprijzen 20 procent dalen ten opzichte van het basismodel (uiteraard heeft dit, ten opzicht van het basismodel, alleen een effect op de resultaten waarbij onroerend goed in beschouwing wordt genomen).

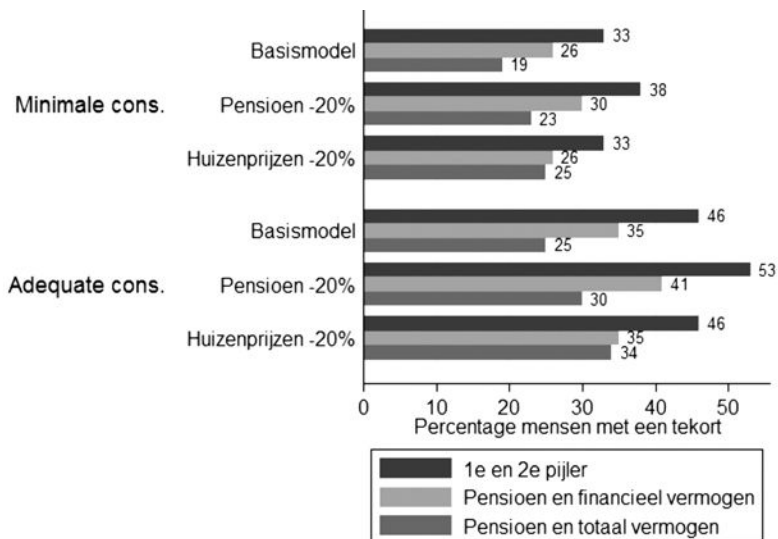
In het basismodel overtreft het verwachte inkomen uit de eerste en tweede pijler de minimale pensioenwens voor de helft van de mensen met tenminste 25 procent. De adequate pensioenwens wordt door de helft van de mensen met tenminste 5 procent overtroffen, wanneer we alleen de eerste en de tweede pijler in beschouwing nemen. Als het financieel vermogen en ook het netto vermogen in onroerend goed geconsumeerd kan worden heeft de helft van de mensen een overschot op de

adequate pensioenwens van tenminste 33 procent. Wanneer de tweede pijler pensioenen 20 procent tegenvallen daalt dit overschot. De adequate pensioenwens kan dan voor iets meer dan de helft van de mensen niet meer vervuld worden uit alleen de eerste en de tweede pijler. Als de huizenprijzen met 20 procent dalen (ten opzichte van basismodel), dan daalt het overschot uit pensioen en totaal vermogen met ruim 10 procentpunten (van 53 naar 40 procent voor de minimale consumptiebehoefte en van 33 naar 21 procent voor de adequate consumptiebehoefte).

Ondanks dat het merendeel van de mensen naar verwachting hun minimale en adequate consumptiebehoefte waar kunnen maken, is er ook een substantieel percentage mensen dat een tekort heeft. Figuur 3 geeft het aantal mensen met een tekort in het basismodel en in twee scenario's. De figuur laat zien dat 33 procent van de mensen hun minimale consumptiebehoefte met de huidige middelen uit de eerste en tweede pijler niet waar kan maken in het basismodel. Het tekort is substantieel voor deze mensen, met een mediaan van 31 procent (tabel 5). Wanneer het financiële vermogen aangesproken wordt, daalt het aandeel mensen met een tekort naar 26 procent. Consumptie van het financiële vermogen tijdens pensionering ('ontsparen') kan dus een substantiële rol spelen om aan de minimale consumptiebehoefte te voldoen. Wanneer ook onroerend goed 'opgegeten' zou worden, blijft (nog steeds) 19 procent van de mensen over met een tekort ten aanzien van hun gepercipieerde minimale consumptiebehoefte. De helft van deze mensen heeft een tekort van tenminste 28 procent.

Als het gaat om de adequate consumptiewens zijn er meer mensen met een tekort. Het onderste gedeelte van figuur 3 laat zien dat in het basismodel 46 procent van de mensen niet aan zijn of haar adequate pensioenwens kan voldoen wanneer we

Figuur 3. Percentage voor wie het inkomen lager is dan de gewenste minimale/adequate consumptie (basismodel en twee scenario's)



alleen de eerste twee pijlers in beschouwing nemen. Als het financiële vermogen geconsumeerd wordt (volgens een annuïtair schema), dan daalt het percentage mensen met een tekort met 11 procentpunten naar 35 procent. Mensen met een relatief hoge consumptiewens hebben ook meer financieel vermogen gespaard en hebben een hogere netto woningwaarde, zodat het aandeel mensen met een tekort meer afneemt wanneer we die componenten in beschouwing nemen (in vergelijking met de minimale consumptiewens). Bij de adequate consumptiewens zijn er meer mensen met een tekort dan bij de minimale consumptiewens. Tabel 5 laat zien dat het mediane tekort dat zij hebben, iets lager is.¹²

Tabel 5. Mediane procentuele verschillen tussen de annuïteit en de gerapporteerde minimale en adequate consumptie voor alle mensen met een tekort

<i>Minimale consumptie</i>	Basismodel	Pensioen -20%	Huizenprijzen -20%
1e en 2e pijler	-31	-33	-31
Idem + financieel vermogen	-29	-30	-29
Idem + onroerend goed	-28	-29	-30
<i>Adequate consumptie</i>			
1e en 2e pijler	-29	-31	-29
Idem + financieel vermogen	-26	-27	-26
Idem + onroerend goed	-26	-27	-29

Mensen met een hoog educatieniveau hebben een relatief hoog ambitieniveau ten aanzien van hun pensioen. Ondanks hun relatief hoge pensioenannuïteit kunnen zij daardoor relatief vaak niet aan hun minimale en adequate pensioenwens voldoen.¹³ Zelfstandigen hebben een relatief hoge pensioenwens en een relatief lage pensioenannuïteit en kunnen dus ook relatief vaak

- 12 De gemiddelde LISS respondent onderschat haar besteedbare huishoudinkomen met zo'n 10%. Wanneer we de consumptiegegevens opschalen met 10% om rekening te houden met de (gemiddelde) onderschatting van het inkomen vinden we, zoals verwacht, dat de gesimuleerde verschillen tussen annuïteiten en doelstellingen ongeveer 10%-punten afnemen. Wanneer we het totale vermogen meenemen stijgt het aantal mensen met een tekort van 19 naar 24% (minimale consumptiebehoefte) en van 25 naar 32% (adequate consumptiebehoefte).
- 13 In de pensioenaansprakenstatistiek is verondersteld dat het arbeidsinkomen tot aan pensioen constant blijft. Dit kan er toe leiden dat toekomstige pensioeninkomens van met name jonge hoogopgeleide mensen is onderschat. Dit zou kunnen verklaren dat hoog opgeleide mensen relatief vaak niet aan hun pensioenwens kunnen voldoen. Echter, wanneer we de bruto pensioenannuïteit voor hoogopgeleiden tot 40 jaar met 20% verhogen blijkt (nog steeds) dat mensen met een hoog educatieniveau relatief moeilijk aan hun pensioenwens kunnen voldoen. Wanneer we alleen naar de eerste en de tweede pijler kijken neemt het aantal universitair geschoolden met een tekort slecht 1%-punt af, van 46% naar 45%.

niet aan hun pensioenwens voldoen. Ten slotte: gescheiden mensen hebben een relatief lage pensioenannuïteit, terwijl de minimale pensioenwens relatief hoog is onder gescheiden vrouwen. Zij zijn dus ook een kwetsbare groep.

We kunnen concluderen dat er veel variatie is in de mate waarin mensen aan hun pensioenwensen kunnen voldoen. Wanneer we al het vermogen meetellen in het basismodel, heeft 19 procent van de mensen een tekort op de verwachte minimale consumptiebehoefte en 25 procent van de mensen een tekort op het adequate pensioen, terwijl de helft van de mensen de adequate behoefte met 33 procent overtreft.

Scenario-analyse

Figuur 3 laat zien dat wanneer de tweede pijler pensioenen 20 procent dalen, het aantal mensen met een tekort 5 procentpunten stijgt voor de minimale consumptiebehoefte en 7 procentpunten stijgt voor de adequate consumptiebehoefte (wanneer we alleen de eerste en de tweede pijler in beschouwing nemen). Het private vermogen kan deels compenseren; wanneer we dat meetellen stijgt het percentage mensen met een tekort 4 procentpunten voor de minimale consumptiebehoefte en 5 procentpunten voor de adequate consumptiebehoefte. Wanneer de huizenprijzen 20 procent dalen, neemt het aantal mensen met een tekort zo'n 6–9 procentpunten toe, als we al het private vermogen in beschouwing nemen.

Als de indexatie jaar op jaar achterblijft, heeft dit een groter effect op jongere dan op oudere generaties. Het duurt langer voor de jongeren hun pensioen ontvangen. Tabel 6 laat de gevolgen zien wanneer er geen indexatie plaatsvindt, ten opzichte van 50 procent indexatie in het basisscenario. De hoogte van het tekort

Tabel 6. Percentage voor wie het inkomen lager is dan de gewenste minimale consumptie (in het basismodel met 50% indexatie en in het scenario zonder indexatie).

	Alle respon- denten	Leeftijd				
		25-34	35-44	45-54	55-64	65+
<i>50% indexatie</i>						
1e en 2e pijler	33	26	31	33	37	39
Idem + financieel vermogen	26	23	25	26	28	26
Idem + onroerend goed	19	23	20	19	19	16
<i>geen indexatie</i>						
1e en 2e pijler	37	34	36	38	38	37
Idem + financieel vermogen	29	29	30	29	28	26
Idem + onroerend goed	22	29	23	21	20	16

is voor alle onderscheiden groepen ongeveer gelijk, met een mediaan tegen de 30 procent (niet gerapporteerd in de tabel).

Wanneer de eigen bijdragen aan de zorgkosten omhoog gaan, zal het aandeel personen met een tekort verder toenemen en de overschotten afnemen (uiteraard afhankelijk van de verdeling van de zorgkosten). In hoofdstuk 4 bespreken we de zorgkosten.

3. Consumptiebehoefte gedurende pensionering

Als mensen met pensioen gaan, is niet altijd duidelijk hoeveel zij na hun pensioen gaan ontvangen. Hebben zij wel voldoende inkomen om rond te komen? Anders dan 10 jaar geleden geven de pensioenoverzichten tegenwoordig inzicht in het nominale pensioen dat mensen kunnen verwachten. De onzekerheid over het pensioen is echter veel groter geworden. Een oudere weet niet of en in welke mate zijn pensioen gekort gaat worden en in hoeverre het zijn waarde blijft houden.

In het vorige hoofdstuk hebben respondenten aangegeven wat zij minimaal nodig denken te hebben tijdens pensionering en hoe zij hun consumptie willen verdelen gedurende het werkende en gepensioneerde leven. Respondenten hebben hun verwachtingen en wensen uitgesproken, maar weten niet hoe het werkelijk is om gepensioneerd zijn. Daarom kijken we in dit hoofdstuk naar de consumptiebehoeften die we observeren onder huidige ouderen.

Opvallend is dat ouderen momenteel aangeven makkelijker rond te kunnen komen dan jongeren. Toch is hun gemiddelde inkomen momenteel lager dan dat van jongeren, ook wanneer er gecorrigeerd wordt voor hun kleinere huishoudomvang. Dit duidt erop dat ouderen andere financiële behoeften hebben. Het is daarom belangrijk dat de verandering in het besteedbaar inkomen die ouderen bij hun pensionering ervaren, overeenkomt met de wijzigingen in hun financiële behoeften. Een te laag pensioen is voor ouderen niet wenselijk. Dan voldoet het pensioenstelsel immers niet aan zijn doelstelling om de welvaart van ouderen na hun 65e zoveel mogelijk te continueren. Aan de andere kant is een te hoog pensioen ook niet efficiënt: de

pensioenpremies hadden dan beter lager vastgesteld kunnen worden.

Om de feitelijke behoeften van ouderen te onderzoeken, zijn er twee methoden. Bij beide methoden gaat het om de (ex post) beleving en bestedingen van het feitelijke inkomen van ouderen na pensionering. De eerste gaat uit van de bestedingen van ouderen. Door het veranderende bestedingspatroon te analyseren, kan een uitspraak gedaan worden over de veranderende behoeften. Daarbij is dan aangenomen dat de wijze waarop mensen hun inkomen besteden iets zegt over de welvaart die zij ervaren. Door aan te nemen dat de welvaart gelijk zou moeten blijven over de levensloop, kan gekeken worden hoe het inkomen zou moeten veranderen om dit te bewerkstelligen. De tweede manier gaat uit van de inkomenstevredenheid van ouderen. Hierbij wordt uitgegaan van het oordeel van een oudere over hoe hij zelf kan rondkomen. Bij deze methode wordt geanalyseerd in hoeverre bepaalde huishoudenstypen moeilijk of makkelijk kunnen rondkomen als zij hetzelfde inkomen hebben. Er wordt dan gekeken hoe het inkomen zou moeten veranderen om ervoor te zorgen dat mensen over hun levensloop in dezelfde mate kunnen rondkomen.¹⁴

3.1 Bestedingspatronen over de levenscyclus

Bij de bestedingen geldt dat deze kunnen veranderen bij pensionering, maar ook met leeftijd. Tabel 7 laat dit zien. Deze tabel biedt inzicht in de veranderde bestedingen van ouderen en jongeren. Meer recente CBS-statistieken over de bestedingen laten een vergelijkbaar beeld zien, maar door een andere klassenindeling zijn deze niet goed vergelijkbaar met eerdere jaren.

14 Dit hoofdstuk is gebaseerd op Soede (2012).

Tabel 7. Bestedingspatronen van huishoudens naar leeftijd van het hoofd van

Leeftijd	1980-1982			
	35-54	55-64	65-74	75+
vaste lasten	25	27	32	38
- huur en onderhoud ^a	16	17	20	24
- water, verwarming en verlichting	7	8	9	12
- verzekeringen en financiële dienstverlening	2	2	2	3
overige bestedingen	75	73	68	62
- voeding	18	18	19	20
- kleding en schoeisel	9	9	8	6
- woninginrichting	9	10	9	9
- vervoer	11	10	8	3
- communicatie	1	2	2	2
- ontwikkeling en ontspanning	15	13	12	10
- alcohol en tabak	3	3	3	3
- horeca	3	3	2	1
- overige bestedingen	5	4	5	6
- niet-vergoede ziektekosten	1	1	1	1
gemiddelde totale bestedingen	34.800	28.100	20.500	16.000
gemiddeld besteedbaar huishoudensinkomen^b	-	-	-	-

- a Voor eigenwoningbezitters is in 2003 de huurwaarde berekend conform de werkwijze in de Nationale Rekeningen. Voorheen werd de huurwaarde getaxeerd (Van den Donk 1994). De getaxeerde huurwaarde was in 2000 ongeveer 600 euro per jaar hoger dan de huurwaarde conform de Nationale Rekeningen. Als percentage van het budget scheelt dit ongeveer 1 procentpunt.

75-plussers hebben relatief hoge vaste lasten: 42 procent in 2003/2004 terwijl bij jongeren tussen de 35 en 54 jaar dit 28 procent is. De 55-64-jarigen en de 65-74-jarigen hebben een middenpositie (32 procent respectievelijk 38 procent in 2003/2004 aan vaste lasten). In vergelijking met het begin van de jaren

het huishouden, 35 jaar en ouder, 1980-2004

2003-2004				
	35-54	55-64	65-74	75+
	28	32	38	42
	19	21	27	31
	6	6	7	8
	3	4	4	4
	72	68	62	58
	12	12	13	12
	7	6	5	5
	8	8	8	7
	13	12	9	6
	3	3	3	3
	16	14	11	8
	3	3	2	2
	4	4	3	3
	6	5	6	9
	1	2	2	2
	36.300	31.100	23.100	20.000
	36.700	31.700	24.200	24.100

b Prijzen 2010. Voor 1980-1982 was het besteedbaar inkomen in het budgetonderzoek niet beschikbaar.
(Bron: CBS (B0'80-'04) SCP-bewerking)

tachtig liggen deze percentages wat hoger, maar de onderlinge verschillen zijn nog steeds vrijwel identiek. Het belangrijkste onderdeel van de vaste lasten is de post 'huur en onderhoud'. Rond 2003/2004 besteedde een 75-plusser gemiddeld ongeveer 31 procent van zijn budget hieraan, terwijl een 35-54-jarige

gemiddeld slechts 19 procent aan deze kostenpost kwijt was. Een eerste mogelijke verklaring is dat het inkomen van ouderen gemiddeld lager is dan dat van jongeren. Grotendeels komt dit doordat zij relatief lage inkomens hebben, terwijl de huur(waarde) niet navenant lager is. Vaak wordt beargumenteerd dat de woonlasten van ouderen met een eigen huis laag zijn, omdat de hypotheek meestal afgelost is. In tabel 7 is dit niet te zien, omdat de huurwaarde van de eigen woning in deze tabel tot de vaste lasten is gerekend. De gedachte hierachter is dat ook een eigen woning niet snel kan worden vervangen door een goedkopere (huur)woning en in die zin een 'vaste last' is. Een moeilijk te beantwoorden vraag is in hoeverre ouderen er vrijwillig of bewust voor kiezen relatief veel aan hun onderdak uit te geven. Het is mogelijk dat zij niet in staat zijn een goedkopere woning te betrekken, zodat zij een groot deel van hun budget hiervoor moeten uittrekken. Aan de andere kant is het ook mogelijk dat zij ervoor kiezen om in hun relatief dure woning te blijven, ondanks hun relatief lagere inkomen (waarin overigens wel de huurwaarde eigen woning ook als inkomen is meegeteld). Ouderen hebben in verhouding ook meer overige vaste lasten: water en energie, evenals verzekeringen. Vooral de ouderen boven de 75 jaar besteedden in 1980/1982 meer dan 12 procent van hun budget aan energie. In 2003/2004 is dit verschil minder expliciet, maar nog wel steeds aanwezig.

Doordat de vaste lasten van ouderen relatief hoog zijn, is het deel dat zij aan overige zaken kunnen besteden naar verhouding kleiner. 65-plussers besteden minder aan kleding, ontwikkeling en ontspanning, verkeer en vervoer dan de jongeren. Opvallend is dat ouderen tussen de 65 en de 74 jaar hier geen uitzondering op zijn. Waar de periode van na iemands pensionering wordt gezien als een nieuwe periode met veel

ontspanning, blijkt dit niet uit de bestedingen. Blijkbaar is het beeld van de fitte gepensioneerde die volop actief meedraait en allerlei hobby's doet en regelmatig op vakantie gaat, niet in overeenstemming met het bestedingsgedrag. Verder geven ouderen relatief meer uit aan 'diverse overige bestedingen', zoals collectes, familieverplichtingen en diverse kleine diensten zoals boodschappenbezorgdiensten. Het percentage dat uitgegeven wordt aan niet-vergoede ziektekosten is gemiddeld vrij laag. Ongeveer 2 procent van het budget gaat hieraan op. In de afgelopen jaren zijn deze kosten wel iets gestegen, maar de stijging is dusdanig beperkt dat gemiddeld in 2010 men 3 procent aan zorgkosten betaalt (CBS 2014). Een belangrijke reden van deze relatief lage kosten is dat deze groep nog thuis woont. De groep ouderen in een verzorgingstehuis of verpleeghuis is in deze analyse niet meegenomen. Een belangrijk deel van de discussie over de eigen bijdragen speelt zich juist bij deze groep af. Een uitsplitsing naar ouderen boven de 75 jaar is niet beschikbaar. Aan de hand van de bestedingen is het mogelijk om een vergelijking te maken tussen huishoudens qua welvaart. Als een huishouden relatief veel aan luxe goederen besteedt bij een bepaald inkomen, dan heeft het een relatief hogere welvaart dan een huishouden met hetzelfde inkomen dat slechts weinig aan luxe goederen besteedt. Op basis van dit principe kan aan de hand van een consumer-demand model gekeken worden hoe de welvaart verschilt tussen typen huishoudens. Een alleenstaande zal minder inkomen nodig hebben dan een paar met kinderen en zal daardoor ook meer aan luxere goederen besteden bij hetzelfde inkomen.

Om de verschillen in behoeften weer te geven, maken we gebruik van equivalentiefactoren. Een equivalentieschaal geeft weer hoeveel meer inkomen een huishouden nodig heeft

in vergelijking met een alleenstaande om dezelfde welvaart te hebben als die alleenstaande. Een gezin met kinderen heeft meer kosten dan een alleenstaande en daarom zal de equivalentieschaal van een gezin groter zijn dan één. Elk persoon in het huishouden zal namelijk voor extra kosten zorgen zodat de verwachting is dat het aantal personen ook relevant is voor de equivalentieschaal.

Maar niet alleen het aantal personen in een huishouden hoeft relevant te zijn. Het kan ook zijn dat de arbeidsmarktstatus van het huishouden relevant is. Iemand die werkt heeft misschien meer kosten dan een gepensioneerde. Daarnaast kan een gepensioneerde zich ook welvarender voelen omdat zijn bestedingsbehoefte minder is. Daarom is in de analyse ook de belangrijkste bron van het inkomen meegenomen. Misschien is het niet de bron van inkomsten, maar de leeftijd die bepalend is voor de mate waarin de welvaart verschilt. Daarom is ook die in de analyse meegenomen. Verder is een leeftijdsverschil van meer dan tien jaar tussen partners meegenomen in de analyses om zo ervoor te corrigeren dat de behoeften en bestedingspatronen van partners sterk uiteen zouden kunnen lopen bij een groot leeftijdsverschil tussen beiden. Ook is nagegaan of het weduwe/weduwnaarschap of een gescheiden status van een alleenstaande relevant is voor de samenstelling van de bestedingen. In beide gevallen hebben mensen namelijk in een voorafgaande levensfase een ander bestedingspatroon gekend, waardoor zij wellicht daarna ook andere behoeften dan wel een ander bestedingspatroon hebben. Het opnemen van het cohort als verklarende variabele is niet mogelijk, omdat bij de schattingsmethodiek per jaar schattingen worden gemaakt. Aangezien de leeftijd al in de analyses is opgenomen, is het cohort dan niet geïdentificeerd.

Een ander punt is dat de analyse betrekking heeft op een langere periode. Hierdoor kunnen de prijzen van de bestedingen een belangrijke rol gaan spelen. Wanneer bijvoorbeeld de kosten van wonen in de onderzoeksperiode aanzienlijk zijn gestegen, zullen de bestedingen automatisch meestijgen zonder dat daadwerkelijk in het volume iets is veranderd. Om hiervoor te corrigeren, is het noodzakelijk de prijzen van de verschillende bestedingscategorieën in het model op te nemen. In het almost-ideal-demandmodel is dit het geval. Daarom heeft het de voorkeur dit model te gebruiken. Deze inkomensterm is kwadratisch in het model opgenomen.

Op basis van deze gegevens is een consumer-demand model geschat waarmee de equivalentiefactoren berekend zijn. Een equivalentiefactor geeft weer hoeveel het inkomen hoger of lager zou moeten zijn om dezelfde welvaart te hebben als de referentiepersoon. In dit geval is dat een werkende alleenstaande van 45. Tabel 8 geeft hiervan de resultaten.

Uit de tabel blijkt dat een alleenstaande van 55 jaar ongeveer 3 procent meer inkomen nodig heeft dan een 45-jarige om dezelfde welvaart te hebben. Een alleenstaande van 65 jaar heeft 2 procent meer nodig. Het leeftijdseffect is dus relatief beperkt in die leeftijdsfase. Vanaf 65 jaar is wel een duidelijk effect zichtbaar. Tussen 65 en 75 jaar scheelt de equivalentiefactor ongeveer 9 procent. In lijn met het bestedingsgedrag van ouderen laat dit zien dat met het klimmen van de jaren de bestedingsbehoefte afneemt. De posten voor vervoer, ontwikkeling en ontspanning zijn hier duidelijk leidend. Daar besteedt men duidelijk minder aan, waardoor ook de bestedingsbehoefte lager wordt ingeschat ten opzichte van die van jongeren.

Een extra effect is dat een oudere van 75 jaar vaak vrijwel altijd gepensioneerd is. Op basis van deze analyse zou een

Tabel 8. Geschatte equivalentiefactoren

	equivalentie- factoren 1980	equivalentie- factoren 2004
alleenstaande 45 jaar	1,00	1,00
alleenstaande 55 jaar	1,03	1,03
alleenstaande 65 jaar	1,02	1,01
alleenstaande 75 jaar	0,92	0,92
verweduwde alleenstaande 45 jaar	1,02	1,02
gescheiden alleenstaande 45 jaar	0,95	0,96
pensioenontvanger	0,82	0,82
overige uitkeringsontvanger	0,80	0,81
paar	1,41	1,38
paar waarbij het leeftijdsverschil groter dan 10 jaar is	1,43	1,40
paar met twee kinderen	2,02	1,88

Bron: Soede (2012)

pensioenontvanger ongeveer 18 procent minder inkomen nodig hebben dan een werkende. Omdat de equivalentiefactoren met elkaar vermenigvuldigd moeten worden betekent dit dat een gepensioneerde 75-jarige dus 25 procent minder nodig heeft dan een werkende 45-jarige ($0,82 * 0,92 = 0,75$). Eerder bleek dat dit voor een deel het gevolg is van de hogere bestedingen aan wonen en de lagere bestedingen aan meer luxe categorieën. Een andere conclusie is dat een verweduwde alleenstaande een iets hoger inkomen (2 procent) nodig heeft in vergelijking met een niet-verweduwde alleenstaande. Een gescheiden alleenstaande heeft daarentegen een iets kleiner bedrag nodig: 4 procent. Een verdere conclusie is dat de equivalentiefactoren over een periode van 24 jaar heel stabiel zijn. Bij het effect van leeftijd of burgerlijke staat, vallen nauwelijks verschillen waar te nemen tussen 1980 en 2004. Alleen bij het paar en het paar

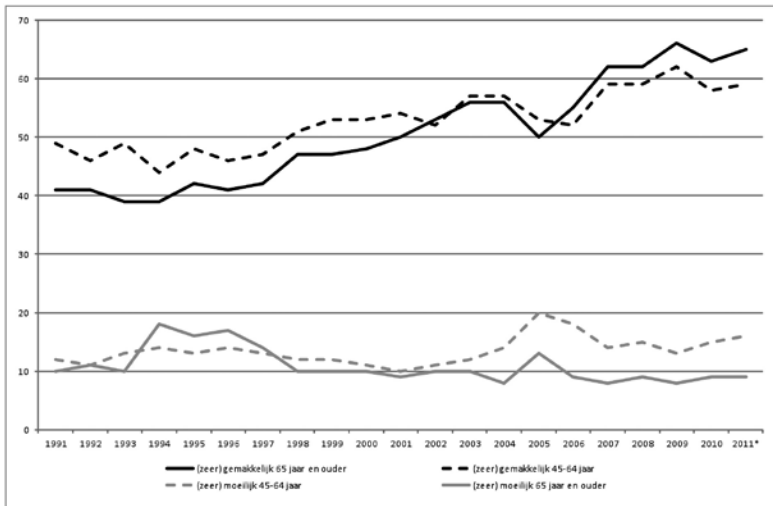
met twee kinderen is er een duidelijk verschil. Bij deze groepen is de equivalentiefactor duidelijk gedaald, met 3 procentpunt respectievelijk 14 procentpunt. Deze groepen besteden relatief weinig aan de woning en zijn daardoor minder geconfronteerd met de sterke stijging van de huren in de afgelopen decennia. Ook komt dit door de relatief kleine stijging van de voedselprijzen. Beide groepen besteden relatief veel aan deze budgetpost (zie tabel 7).

3.2 Inkomenstevredenheid

Zoals hierboven is aangegeven, kunnen ouderen momenteel makkelijker rondkomen dan jongeren. Het percentage huishoudens dat aangeeft (zeer) moeilijk te kunnen rondkomen van het besteedbare inkomen, is bij 45-64-jarigen relatief laag tot het jaar 2002 en varieerde toen tussen de 11 procent en 14 procent. De recessie in 2003/2004 zorgde voor een duidelijke stijging met 2005 als negatief 'hoogtepunt'. Toen gaf 20 procent van de 45-64-jarigen aan moeilijk te kunnen rondkomen. Daarna daalde het percentage weer, maar het niveau bleef wel iets hoger liggen dan voor 2002 (13-15 procent). Bij de ouderen is een ander patroon te zien. In de jaren 1994-1997 kwam 17 procent moeilijk rond, terwijl het in de andere jaren rond de 10 procent lag. Met name in 1994 is door ontkoppeling van de uitkeringen het percentage ouderen dat moeilijk kon rondkomen sterk gestegen. De daling in 1998 is het direct gevolg van de verhoging van de aanvullende ouderenkorting in dat jaar. In tegenstelling tot de ontwikkeling bij de 45-64-jarigen, daalde in de periode 2001-2010 het percentage ouderen dat moeilijk rondkomt.

Ouderen hebben het dus duidelijk makkelijker gekregen in vergelijking met jongeren. Dit is ook te zien aan het percentage dat aangeeft gemakkelijk of zeer gemakkelijk te kunnen

Figuur 4. Percentage huishoudens dat 'gemakkelijk tot zeer gemakkelijk' en 'moeilijk tot zeer moeilijk' kan rondkomen naar leeftijd en jaar



(Bron: Soede (2012), CBS)

rondkomen. Dit is in de loop van de tijd gestegen, vooral bij de ouderen. In 1991 kon 41 procent van de 65-plussers gemakkelijk rondkomen, terwijl in 2010 dat percentage gestegen is naar 63 procent. Het jaar 2002 is wat dit betreft een speciaal jaar, aangezien ouderen toen voor een eerst aangaven makkelijker rond te komen dan jongeren.

Om te analyseren welke factoren hierbij van belang zijn, is een regressiemodel gemaakt. De gebruikte data komen van het Sociaal-Economisch Panel. Dit is een langlopend panel over de periode 1981-2002 en het enige panel in Nederland dat een dergelijk lange periode beslaat en een steekproef uit de gehele bevolking bevat. Dit is belangrijk, omdat we in dit onderzoek ook willen kijken of het geboortjaar relevant is bij

de inkomenstevredenheid. Door de tijdsperiode van het panel is het te verwachten dat de resultaten een goede indruk geven van de verschillen in mate van rondkomen. Aangezien deze redelijk stabiel bleken over de periode 1985–2002, is het de verwachting dat de resultaten ook geldig zijn voor de periode na 2002. De rondkomvraag is sinds 1985 in het SEP is opgenomen, zodat een historische vergelijking mogelijk is. Daarbij is gevraagd: 'Hoe goed kunt u rondkomen van het totale netto huishoudensinkomen?' Respondenten konden de volgende antwoorden geven: 'zeer moeilijk', 'moeilijk', 'eerder moeilijk dan gemakkelijk', 'eerder gemakkelijk dan moeilijk', 'gemakkelijk' en 'zeer gemakkelijk'. De vraag is dus continu gemeten op een 6-puntsschaal, zodat ook degenen die redelijk goed kunnen rondkomen hoger op de schaal kunnen komen bij een inkomensverbetering. Gegevens over het vermogen zijn echter pas vanaf 1987 in het panel opgenomen. Omdat dit een belangrijke verklarende factor is in deze studie, gebruiken we daarom de gegevens vanaf dat jaar. Het panel bevat ongeveer 5.000 huishoudens. Per huishouden zijn de gegevens van meerdere personen aanwezig, maar slechts één persoon heeft de rondkomvraag beantwoord. Een analyse in hoeverre mensen kunnen rondkomen zal dus op huishoudensniveau moeten plaatsvinden. Op basis hiervan is een ordered probitmodel geschat, waarmee equivalentiefactoren berekend kunnen worden. Net zoals bij de analyse van de bestedingen kunnen deze equivalentiefactoren met elkaar vermenigvuldigd worden. Dit betekent dat op basis van deze analyse een paar dat gepensioneerd is 18 procent meer nodig heeft dan een werkende alleenstaande ($1,18 = 1,14 * 1,04$). In tabel 9 laten we alleen we equivalentiefactoren zien die betrekking hebben op de huishoudensituatie. Het effect van leeftijd wordt in tabel 10 getoond.

Tabel 9. Geschatte equivalentiefactoren bij verschillende situaties

Kenmerk	equivalentiefactor	standaardfout
alleenstaande	1	-
paar	1,14	0,05
eenouder met één kind	1,44	0,02
eenouder met twee kinderen	1,77	0,05
paar met één kind	1,64	0,07
paar met twee kinderen	2,03	0,09
paar met drie kinderen	2,35	0,11
Gescheiden	1,32	0,07
weduwe of weduwnaar	1,17	0,07
leeftijdverschil > 10 jaar	1,06	0,06
eigen woning	1,14	0,04
financieel vermogen	0,86	0,02
persoonlijke schuld	1,10	0,02
Laagopgeleid	0,93	0,04
Pensioen	1,04	0,05
Uitkering	1,33	0,05

(Bron: SEP ('87-'02) SCP-bewerking)

Uit de analyses blijkt dat zowel leeftijd als cohort van invloed zijn op de inkomenstevredenheid. Omdat het leeftijdseffect voor het pensioenstelsel het belangrijkste is, geven we deze weer in tabel 10. Dit leeftijdseffect bestaat uit twee delen. Het eerste effect is het rechtstreeks effect van leeftijd op de inkomenstevredenheid. Het tweede effect werkt indirect. Omdat de kosten van de kinderen een zeer groot deel hiervan uitmaken, is dit effect apart genomen ten opzichte van de andere indirecte effecten.

Uit de resultaten blijkt dat er een direct leeftijdseffect aanwezig is in de equivalentiefactoren. Uit tabel 10 blijkt dat de inkomensbehoefte rond iemand 65e levensjaar maximaal is.

Tabel 10. Geschatte equivalentiefactoren bij verschillende leeftijden, directe en indirecte effecten

leeftijd	direct effect		indirect effect kinderen	
	equivalentie- factor	standaardfout	equivalentie- factor	standaardfout
45 jaar	0,96	0,03	1,31	0,02
55 jaar	1,00	0,00	1,00	0,00
65 jaar	1,00	0,03	0,87	0,01
75 jaar	0,95	0,06	0,85	0,01
85 jaar	0,87	0,10	0,85	0,01

leeftijd	indirect effect overige factoren		totaal	
	equivalentie- factor	standaardfout	equivalentie- factor	standaardfout
45 jaar	1,00	0,01	1,26	0,04
55 jaar	1,00	0,00	1,00	0,00
65 jaar	0,98	0,01	0,85	0,03
75 jaar	0,97	0,01	0,78	0,05
85 jaar	0,96	0,02	0,71	0,08

(Bron: SEP ('87-'02) SCP-bewerking)

Daarna volgt een continue daling, die in de loop van de jaren steeds sterker wordt. Iemand die 85 jaar is, heeft naar schatting reëel ongeveer 9 procent minder inkomen nodig om dezelfde inkomenstevredenheid te bereiken dan iemand die 65 jaar is. Een kanttekening blijft hierbij dat deze equivalentiefactoren niet significant zijn. Dit komt doordat de equivalentiefactor afhankelijk is van de schattingen van het inkomenseffect en het leeftijdseffect. Deze schattingen hebben een onzekerheid die doorwerkt in de equivalentiefactor.

Het indirecte effect is aanmerkelijk sterker. Het hangt vooral samen met het aantal kinderen dat zich in een huishouden bevindt. In de leeftijdsfase van 45-65 jaar verlaten veel kinderen

het huis, zodat de kosten van levensonderhoud voor een huishouden dalen. Het gemiddelde aantal kinderen daalt in zo'n huishouden van ongeveer 1,4 naar 0,1. Hierdoor kan in deze levensfase het benodigde inkomen met gemiddeld 34 procent (0,87/1,31) dalen. Vanaf iemands 65e is de daling nog maar zeer klein: tot iemands 75e gemiddeld nog met 3 procent en daarna niet meer. De overige factoren spelen ook een rol, maar die is bescheiden. Daar is echter wel een negatieve trend te zien. Per saldo daalt het inkomen dat gemiddeld nodig is om dezelfde inkomenstevredenheid te houden met 2 procent over de periode van 45 tot 65 jaar. Dit kleine effect komt voornamelijk, doordat men de partner verliest en de schulden in die periode worden afgelost. Ook daarna is de daling miniem. Beide effecten zorgen ervoor dat mensen bij hetzelfde inkomen makkelijker kunnen rondkomen. Per saldo zorgen de diverse effecten ervoor dat in de loop van de jaren de bestedingsbehoefte afneemt. Tussen het 45e en het 65e levensjaar is dit vooral het gevolg van het aantal kinderen. Daarna is vooral het directe leeftijdsdirect relevant.

3.3 Dalende consumptiebehoefte van ouderen

Een interessante conclusie is dat ouderen op de langere termijn minder bestedingsbehoefte hebben. Een consequentie voor het pensioenstelsel is dat ouderen bij het vorderen van de leeftijd zouden kunnen rondkomen van een in koopkracht dalend pensioen. Een belangrijke vraag is in hoeverre het pensioenstelsel daar rekening mee moet houden.

Het zou mogelijk zijn om het hoog-laag pensioen vaker te gebruiken. De fiscale wetgeving biedt nu al de ruimte om het individuele pensioen in de loop van de tijd te laten variëren, mits het laagste pensioen in ieder geval 75 procent bedraagt van het hoogste pensioen. Veel pensioenfondsen bieden die

mogelijkheid aan, waarbij na vijf of tien jaar het pensioen in een stap met 25 procent verlaagd wordt. Een geringere en vooral een meer gelijkmatige daling van de pensioenuitkering zou beter aansluiten bij de situatie waarin veel ouderen zich bevinden. Zo'n optie zou voor veel ouderen meer in lijn zijn met hun veranderende behoeft patroon. In het volgende hoofdstuk analyseren we hoe dit er uit kan zien.

Een andere optie is om de indexatie voor gepensioneerden iets lager vast te stellen dan die voor de werkenden. Dan valt de indexatie van ingegane pensioenen gemiddeld iets lager (ongeveer een $\frac{1}{2}$ procent per jaar) uit dan de algemene prijsstijging. Dit lijkt op basis van de gevonden resultaten voor ouderen geen probleem te hoeven zijn. Hun behoeften dalen met de leeftijd en het is daarom niet noodzakelijk dat jaarlijks de volledige prijsindexatie wordt toegepast. De ernst van de achterstand in indexatie voor veel gepensioneerden (circa 10 procent in de laatste 10 jaar) is daarmee ook te relativiseren.¹⁵ Het is natuurlijk wel belangrijk in het oog te houden dat de genoemde uitkomsten gaan om een gemiddelde. Een individuele jonge gepensioneerde die juist een stijgend consumptiepatroon kent, zal de indexatie juist wel missen.

Een belangrijk probleem in deze discussie is dat de zorgkosten in de toekomst zullen stijgen. Tot nog toe besteedden ouderen die nog zelfstandig woonden een relatief klein percentage van hun inkomen aan zorg (gemiddeld 2 procent). Bij ouderen boven de 75 jaar ligt dat percentage ongeveer 1 procent hoger. In de afgelopen jaren zijn deze kosten wel iets gestegen, maar de stijging is dusdanig beperkt dat men gemiddeld in 2010 3 procent aan zorgkosten betaalt (CBS 2014). Het beleid om ouderen een steeds

15 Bijvoorbeeld achterstand ten opzichte van de looninflatie in de betreffende sector bij ABP in 2012 9,0%, bij PFZW 11,3% (jaarverslagen 2012).

hogere eigen bijdrage te vragen voor de zorg, zou betekenen dat de kosten voor ouderen steeds hoger worden over de levensloop. Belangrijke vragen zijn daarbij wel in hoeverre deze kosten inkomensafhankelijk zijn. Per saldo zou dit betekenen dat het pensioen voor een steeds groter deel wordt doorgeschoven ter financiering van het zorgstelsel. De reguliere kosten van het bestaan nemen dan af, maar de zorgkosten nemen toe. In het volgende hoofdstuk gaan we hier nader op in.

4. Oplopende zorgkosten en de uitbetaling van pensioenen

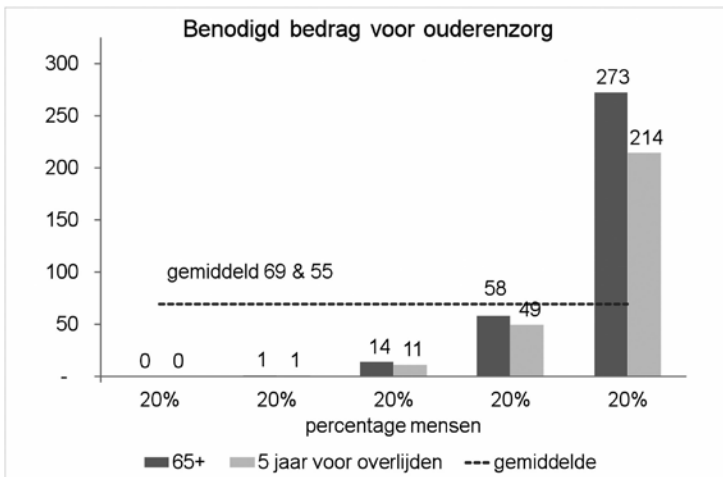
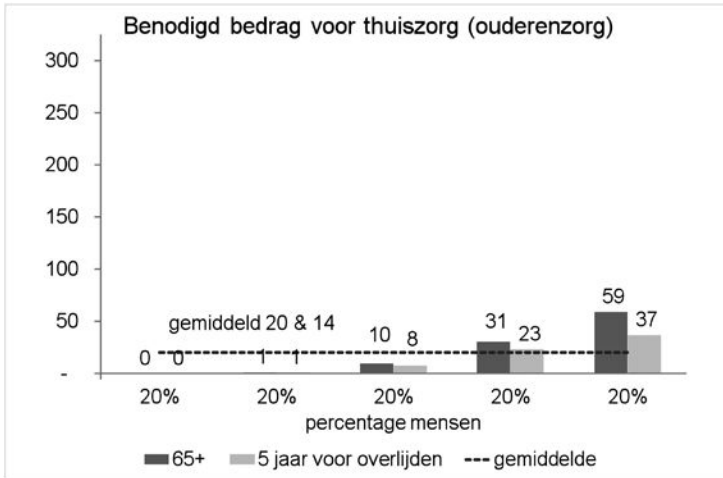
Oplopende zorgkosten vormen een maatschappelijk vraagstuk. In paragraaf 4.1 gaan we na hoe hoog de langdurige zorgkosten voor ouderen zijn en hoe deze verdeeld zijn over de bevolking. Ook bespreken we vier alternatieven waarbij de kosten voor ouderenzorg (deels) neergelegd worden bij alleen de ouderen zelf. In paragraaf 4.2 behandelen we de beschikbare ruimte voor eigen bijdragen in de ouderenzorg wil het pensioen nog toereikend blijven. Ten slotte analyseren we verschillende mogelijkheden voor een verdere flexibilisering van de pensioenuitkering, die meer recht kunnen doen aan het gewenste consumptieprofiel van ouderen. Ook hier spelen zorgkosten een rol.

4.1 Scheve verdeling zorgkosten en hogere eigen bijdragen ouderenzorg

In Nederland is ruim 80 procent van de zorguitgaven collectief gefinancierd.¹⁶ Voor de medische zorg (*cure*) via de Zorgverzekeringswet (Zvw) en voor de langdurige verzorging (*care*) via de Algemene Wet Bijzonder Ziektekosten (AWBZ) en Wet maatschappelijke ondersteuning (Wmo). De private betalingen bestaan grotendeels uit verplichte eigen betalingen binnen de Zvw en de AWBZ. Men denkt dat slechts weinig mensen hun zorg geheel buiten het collectieve systeem om regelen en betalen. Informatie daarover is echter beperkt. Cijfers over hoe mensen het besteedbare inkomen uitgeven, zoals tabel 7 in hoofdstuk 3, laten maar een zeer gering percentage uitgaven aan zorg zien. Het grootste deel is namelijk opgenomen in de collectieve premies. In 2010 werd circa 8 procent van de AWBZ-vergoedingen gefinancierd uit eigen betalingen (CVZ, 2011).

16 Ewijk et al. 2013, pagina 52.

Figuur 5: Benodigd bedrag thuiszorg en totale ouderenzorg, onderverdeeld naar de periode vanaf leeftijd 65 tot overlijden en de laatste vijf jaar van het leven. Bron: van Ewijk et al. (2013) en eigen berekeningen op basis van de data van Wong (2012), in duizenden euro's, geschaald naar uitgavenniveau 2008.



Onder meer om de stijging van collectieve lasten vanwege vergrijzing en kostenstijgingen te beperken, heeft de politiek aangekondigd in te grijpen in de huidige arrangementen.¹⁷ Vanaf 1 januari 2013 is de eigen bijdrage al verhoogd door het eigen vermogen extra mee te laten tellen bij de vaststelling van de eigen bijdrage. Om een beeld te krijgen in hoeverre eigen bijdragen in de zorg op langere termijn de toereikendheid van het pensioen beïnvloeden, analyseren we eerst hoe hoog de kosten voor ouderenzorg zijn en hoe ze verdeeld zijn over de levensloop en de bevolking. Het gaat dan dus over de bruto kosten die nu collectief en voor een relatief klein deel uit eigen betalingen worden gefinancierd.

17 Zie kamerbrief VWS 25 april 2013, Hervorming langdurige zorg: naar een waardevolle toekomst.

Berekeningen ouderenzorgkosten per maand

In onderstaande voorbeelden hebben we de kosten voor de zorg per maand berekend bij betaling vanaf leeftijd 65 gespreid over de resterende levensduur. In lijn met hoofdstuk 2 is de veronderstelde nominale discontovoet 3 procent en de prijsinflatie 2 procent. We veronderstellen een inflatie voor zorgkosten van 1 procent per jaar bovenop de prijsinflatie.¹⁸ Ook voor de overlevingskansen sluiten we aan bij de sterftetekansen per geslacht en cohort van het CBS. We middelen de uitkomsten voor mannen en vrouwen.

De zorgkosten zijn berekend voor iemand van 65 jaar in 2008. We nemen aan dat het bedrag per maand stijgt met de veronderstelde zorginflatie. Voor de totale zorgkosten zien we vanaf 65 jaar € 69.000 levenslang. Uitgesmeerd over het resterende leven vanaf 65 is dat € 318 per maand. Voor iemand die in 2008 25 jaar is zal door de zorgkostenstijging van 1 procent boven de prijsinflatie het reële bedrag bijna 50 procent hoger zijn. Of de zorgkosten werkelijk met 3 procent per jaar zullen stijgen is nog onbekend. Opgemerkt moet worden dat een grotere groep Nederlanders steeds langer zal leven en wellicht ook een andersoortig beroep op gezondheidszorg zal gaan doen.

18 Waargenomen stijging over de periode 1973–2010, zie Van Ewijk et al. (2013), pagina 51.

De figuren (boven thuiszorg, onder zowel thuis- als intramurale ouderenzorg) tonen de scheve verdeling van zorgkosten. Een groot deel van de mensen heeft geen of heel weinig zorgkosten, een klein deel zeer veel. 20 procent van de mensen heeft gemiddeld ongeveer 270 duizend euro aan kosten voor de langdurige zorg over de periode vanaf leeftijd 65. Bovendien valt het grootste deel van de kosten in de laatste jaren van het leven. Dat is te zien aan het kleine verschil tussen kosten over de periode vanaf leeftijd 65 tot overlijden en de laatste levensfase van vijf jaar voor overlijden. Dit maakt het erg lastig om al deze kosten zelf te dragen. Je zou dan immers een enorm bedrag opzij moeten zetten dat je met grote kans niet nodig hebt. Immers, je weet van te voren niet of je tot de zorggebruikers zult horen of niet. Voor de grote bedragen ligt zelf individueel financieren dus niet voor de hand. Hieronder geven we daarom inzicht hoe hoog de zorgkosten zouden zijn wanneer ze verdeeld zouden worden over iedereen vanaf 65-jarige leeftijd over de resterende levensduur. Als het ware in de vorm van een verzekering waar iedereen vanaf leeftijd 65 aan meebetaalt. We behandelen vier alternatieven.

- i. Totale kosten ouderenzorg
- ii. Scheiding wonen en zorg
- iii. Levensloopmaximum € 100.000
- iv. Alle thuiszorg voor eigen rekening

i. Totale kosten ouderenzorg

Om inzicht te krijgen in de hoogte van de totale kosten van de ouderenzorg verdelen we allereerst de totale kosten over iedereen vanaf 65 jaar. Dit geeft de orde van grootte aan van de premie die men zou moeten betalen vanaf 65-jarige leeftijd als er een verplichte verzekering zou gelden. De totale kosten van de ouderenzorg bedragen over de resterende levensloop

vanaf 65 jaar gemiddeld € 69.000. Verdisconteerd is dit € 318 per maand. Dit is 18 procent van de mediane netto pensioenuitkering uit de eerste en tweede pijler. Dat is veel hoger dan wat een gepensioneerde nu aan premie voor ouderenzorg-AWBZ betaalt (circa 8 procent van het bruto-inkomen) omdat ook jongeren nu daaraan meebetalen.

ii. Scheiding van wonen en zorg

Er zijn diverse ontwikkelingen gaande waarbij wonen en zorg worden gescheiden. Men neemt steeds minder hulpbehoevenden op in een instelling. In plaats daarvan worden zij in hun eigen omgeving geholpen. Er zijn diverse woon-zorgcomplexen waar al sprake is van het scheiden van wonen en zorg. Dat betekent dat men daar in een huur- of koopwoning woont en daarnaast zorg aan huis ontvangt of gebruik maakt van dagopvang. Mensen betalen hun verblijf zelf, maar krijgen ook meer zeggenschap over hoe zij willen wonen. Dit bevordert waarschijnlijk de bereidheid voor deze betalingen. Bij een volledige scheiding van wonen en zorg wordt alleen de zorg nog maar collectief gefinancierd. We corrigeren bovengenoemde data om een inschatting van de resterende kosten te maken.

Wanneer we voor een periode van vier jaar € 500 verblijfskosten¹⁹ per maand in mindering brengen bij de intramurale zorgkosten dan dalen de totale zorgkosten over de resterende levensloop vanaf 65 jaar met gemiddeld € 24.000. Dit wordt dan gedekt door middel van eigen betalingen. Verdisconteerd is dit

19 Bij verblijfskosten horen huishoudelijke verzorging, eten en drinken, gas, water, licht en dagelijks onderhoud (zie NZA, 2012, p.17). Woonkosten worden als kapitaalslast los meegenomen/vergoed en zitten niet in de kosten ouderenzorg zoals weergegeven in figuur 5. Bij scheiding van wonen en zorg moet er rekening mee worden gehouden dat er meer huurtoeslagen uitgekeerd moeten worden.

€ 110 per maand. Dit is 6 procent van de mediane netto pensioen-uitkering uit de eerste en tweede pijler. De collectief gefinancierde kosten voor langdurige zorg dalen dan met 35 procent.

iii. Levensloopmaximum van € 100.000

Het Verenigd Koninkrijk heeft een model voor de vergoeding van ouderenzorgkosten aangekondigd waarbij mensen gedurende hun levensloop een maximum eigen bijdrage moeten betalen van GBP 75.000 (vanaf 2017)²⁰. Pas als iemand in zijn leven GBP 75.000 heeft uitgegeven vergoedt de overheid de kosten volledig. Er blijft wel een vangnet voor mensen die niet voldoende inkomen of vermogen hebben. Wanneer in Nederland iedereen tot € 100.000 de kosten voor langdurige zorg zelf zou moeten betalen dan dalen de collectief gefinancierde kosten met bijna de helft, onder de assumptie dat iedereen zijn zorgkosten tot dit bedrag volledig zelf op kan brengen. De hoop is dat, wanneer mensen zelf verantwoordelijk worden gemaakt voor een deel van de kosten, zij bewust worden van die kosten en dat dit leidt tot kostenbeheersing, waardoor de totale kosten dalen.

iv. Alle thuiszorg voor eigen rekening

Uit figuur 5 valt op te maken dat voor thuiszorg gemiddeld € 20.000 over de levensloop nodig is. Verdisconteerd is dit € 92 per maand. Als dit geheel voor eigen rekening van mensen zou komen dalen hiermee de collectief gefinancierde kosten van de ouderenzorg met circa 29 procent (we veronderstellen wederom dat mensen in staat zijn om dit te betalen). Wanneer mensen zelf verantwoordelijk worden gemaakt voor de thuiszorg zou dit

20 Zie www.gov.uk/government/news/landmark-reform-to-help-elderly-with-care-costs.

kunnen leiden tot kostenbeheersing, waardoor de totale kosten voor thuiszorg dalen.

4.2 Toereikendheid pensioen bij hogere eigen bijdragen ouderenzorg

De toereikendheid van pensioenen verandert wanneer ouderen meer zelf bij moeten dragen aan de kosten voor langdurige ouderenzorg. In deze paragraaf gaan we na hoeveel ruimte er is voor eigen bijdragen in de ouderenzorg bij toereikende pensioenen (volgens de zelf gerapporteerde maatstaf uit hoofdstuk 2). We merken op dat wanneer er meer eigen bijdragen verlangd worden ook de AWBZ-premies omlaag kunnen. Deze besparing wordt verdeeld over zowel jongeren als ouderen. De huidige AWBZ-premie voor ouderenzorg is circa 8 procent. Voor alternatief ii, iii en iv uit paragraaf 4.1 daalt de premie met respectievelijk ongeveer 35 procent, de helft en een derde.

De pensioenwens die beschreven is in paragraaf 2 is uitgevraagd in januari 2008. Er speelde toen nog geen maatschappelijke discussie over hogere eigen bijdragen in de zorg en de respondenten zijn niet geweest op zorgkosten²¹. Tabel 4 en figuur 3 geven daarom inzicht in de ruimte die er bestaat voor zorgkosten tussen de werkelijke pensioenuitkering en de pensioenwens van mensen. Tabel 4 laat zien dat in het basismodel voor de helft van de mensen de minimale consumptiewens met tenminste 25 procent overtroffen wordt door de eerste en tweede pijler. Dit zou betekenen dat voor de helft van de mensen zorguitgaven mogelijk zijn die wel 25 procent van hun inkomen bedragen. De adequate pensioenwens wordt door de helft van de mensen echter slechts met tenminste 5

21 Respondenten wordt expliciet gevraagd rekening te houden met uitgaven aan eten en drinken, kleding, huisvesting, verzekering, reiskosten etc.

procent overtroffen door de eerste en tweede pijler. Voor de helft van de mensen zijn extra zorguitgaven ter hoogte van 5 procent van het pensioeninkomen dan mogelijk. Als we het financiële vermogen in beschouwing nemen stijgt dit naar 18 procent. Nemen we ook het vermogen in het eigen huis in beschouwing dan gaat het om 33 procent, dan zijn er echter wel producten nodig waarmee mensen het vermogen in hun huis zonder al te hoge kosten aan kunnen spreken. Figuur 3 laat zien dat 19 procent van de mensen tekort komt en met de huidige ambities geen ruimte heeft voor extra zorguitgaven, zelfs wanneer de minimale consumptiebehoefte en al het vermogen in beschouwing wordt genomen. Het beeld is dus gemengd en afhankelijk van het aantal pensioenpijlers waarmee we rekening houden.

In paragraaf 4.1 zijn we er van uit gegaan dat iedereen in staat is zijn eigen bijdragen te betalen. In werkelijkheid zal dit niet altijd het geval zijn en is een vangnet onvermijdelijk om toegang tot zorg middels solidariteit te waarborgen. Dit brengt echter ook gedragseffecten met zich mee. Een vangnet leidt tot veranderingen in het spaargedrag van huishoudens (minder sparen) en kan er voor zorgen dat meer mensen vermogen aan hun kinderen schenken voordat hun zorgbehoefte opspeelt. Een situatie waarin de overheid financiële zelfredzaamheid van burgers verlangt en vervolgens de middelen afroemt middels inkomens- en vermogensafhankelijke eigen bijdragen, is onhoudbaar (Spoor, 2012). Financiële zelfredzaamheid wordt dan niet beloond. Wanneer de functies zorg en wonen gescheiden worden, is de bereidheid om zelf bij te dragen waarschijnlijk groter omdat mensen dan meer keuzevrijheid krijgen over hun woonsituatie. Ook is er dan nog steeds solidariteit wat betreft de zorg die mensen ontvangen. Wanneer de AWBZ verder versoerd zou worden en er bijvoorbeeld kapitaalgedekte verzekeringen of

spaarregelingen voor langdurige zorgkosten komen (al dan niet fiscaal gefaciliteerd), heeft dit gevolgen voor het consumptie- en spaargedrag en de welvaart van huishoudens. Een structureel model maakt simulaties van het AWBZ-model mogelijk, maar valt buiten het kader van dit paper, evenals de overgangsproblematiek van verschillende systemen.

Private initiatieven zijn denkbaar, ook in combinatie met de alternatieven die beschreven zijn in paragraaf 4.1. Daarbij kan bijvoorbeeld gedacht worden aan koppelverkoop van pensioenproducten met verzekeringen voor de kosten van langdurige zorg, omdat het langlevensrisico negatief gecorreleerd lijkt te zijn met het risico op hoge langdurige zorgkosten (Murtaugh et al, 2001). Voor Nederland is de associatie tussen zorgkosten en lang leven nog niet onderzocht, maar Ewijk et al. (2013) vinden wel empirisch dat mensen met een hoog opleidingsniveau langer leven dan mensen met een laag opleidingsniveau en dat tegelijkertijd mensen met een hoog opleidingsniveau minder zorgkosten maken dan mensen met een laag opleidingsniveau. Wanneer het langlevensrisico en de kosten voor langdurige zorg negatief gecorreleerd zijn, wordt mogelijke averechtse selectie vermeden bij koppelverkoop.

4.3 Verdere flexibilisering van pensioenen

In deze paragraaf analyseren we hoe een verdere flexibilisering van pensioenen meer recht zou kunnen doen aan het gewenste consumptieprofiel van ouderen en hoe zorgkosten hierbij een rol spelen. We bekijken een aantal varianten.

- a. Gradueel afnemende totale pensioenuitkering
- b. Zorgpensioen
- c. Lumpsum bedrag op pensioenleeftijd
- d. Lumpsum bedrag op het moment van zorgbehoefte

a. Gradueel afnemende pensioenuitkering

In hoofdstuk 2 hebben we vast kunnen stellen dat de gemiddelde consumptie van gepensioneerden daalt bij het ouder worden. Uitgaande van tabel 4 gaat dit om circa 0,7 procentpunt per jaar, bij tabel 8 nog iets meer. Hiermee zou het pensioen dus jaarlijks kunnen dalen. Wanneer je alleen de tweedepijlerpensioenen aanpast, kunnen deze met zo'n 1,4 procentpunt per jaar dalen (het mediane pensioen bestaat voor ongeveer de helft uit de tweede pijler). Een daling van 14 procent in 10 jaar gaat minder ver dan de maximale verlaging van 25 procent die nu al mogelijk is in de meeste pensioenregelingen, maar dan met een eenmalige sprong. Zou de gradueel afnemende uitkering van 1,4 procent per jaar voor aanvullend pensioen mogelijk zijn dan kan het aanvangspensioen ongeveer 10 procent hoger worden. Je kunt ook andersom redeneren. Door het pensioen niet te verhogen maar het vrijkomende geld door de jaarlijks lagere consumptie opzij te zetten, ontstaat een spaarpotje. Dit komt neer op 10 procent van de tweedepijlerpensioenpot. Een mediane gepensioneerde spaart dan ongeveer € 20.000. In paragraaf 4.1 hebben we gezien dat gemiddeld genomen hier de kosten voor thuiszorg uit betaald kunnen worden. Een andere manier om materieel hetzelfde te bereiken is een ouderenzorgverzekering waarvan de premie met de leeftijd steeds iets oploopt. Het voordeel daarvan is dat er dan minder gedragseffecten zijn om eigen betalingen te ontlopen. Anderzijds neemt dan ook de eigen verantwoordelijkheid af en de kostenbeheersing die dat mogelijk met zich mee brengt.

b. Zorgpensioen

Stel dat een deel van het tweedepijlerpensioen alleen wordt uitgekeerd als zorg nodig is. Het delen van de zorgrisico's kan er dan voor zorgen dat de toereikendheid van pensioenen

meer op peil blijft. Dit is een van de manieren om vorm te geven dat iedereen de gemiddelde kosten voor de eigen bijdragen betaalt. Uit paragraaf 4.1 volgt dat de kosten voor de scenario's ii., iii. en iv. respectievelijk leiden tot een daling van het tweedepijlerpensioen van circa 12, 18 en 10 procent. Op deze manier is er niet het probleem dat mensen het voor zorg bestemde geld al vroegtijdig gebruiken. Bovendien beperk je zo de solidariteit van lagere inkomens (die korter leven maar waarschijnlijk meer zorg gebruiken) met hogere inkomens.

c. Lumpsum bedrag op pensioenleeftijd

In bijvoorbeeld België neemt het merendeel van de mensen het pensioen als een eenmalig bedrag op. Met het volledige mediane tweedepijlerpensioen gaat het voor Nederland dan om een waarde van circa € 180.000 op 65-jarige leeftijd. Als dit mogelijk zou zijn kan men hiermee rechtstreeks zorg betalen of een zorgverzekering aankopen. Bij het delen van risico's bijvoorbeeld middels een verzekering, kan men met zo'n 40 procent van dit bedrag (namelijk een bedrag rond de € 69.000) hiervan een verzekering voor de gehele ouderenzorg betalen. Zonder het delen van risico's is er een grote kans dat dit bedrag in zijn geheel te weinig is. Die kosten kunnen met 20 procent kans immers oplopen tot zo'n € 300.000.

d. Lumpsum bedrag op het moment van zorgbehoefte

Een lumpsum bedrag opnemen op het moment dat zorg nodig is lijkt niet zinvol. Dit zal immers pas in de laatste jaren van het leven zijn. Rekent een pensioenfonds op nog drie pensioenjaren te gaan dan gaat het voor de mediane gepensioneerde om een bedrag van circa € 30.000. Dat is slechts voldoende voor ongeveer een half tot een heel jaar in een verpleeg- of verzorgingstehuis.

5. Conclusie

In dit paper analyseren we de consumptiebehoeften van ouderen, het opgebouwde pensioen en de invloed van zorgkosten.

Eerst vergelijken we de verwachte consumptiebehoefte van toekomstige ouderen met de opgebouwde pensioenaanspraken en het opgebouwde eigen vermogen. Vervolgens onderzoeken we de consumptiebehoeften van huidige ouderen aan de hand van bestedingspatronen en de inkomenstevredenheid. Beide benaderingen vullen elkaar aan. Jonge generaties (toekomstige ouderen) kunnen immers niet in de toekomst kijken en weten nog niet hoe hun leven er uit ziet tijdens pensionering. Anderzijds zijn de toekomstige ouderen waarschijnlijk anders dan de huidige ouderen, bijvoorbeeld als het gaat om gezondheid, preferenties en levensstijl.

Toekomstige ouderen verwachten een minimale consumptiebehoefte van gemiddeld 74 procent van hun huidige netto-inkomen, terwijl een adequaat pensioen gemiddeld 78 procent van het huidige netto-inkomen bedraagt. Voor mensen met een hoog inkomen is de gepercipieerde minimale consumptiebehoefte hoger, maar is de minimale vervangingsratio lager. Zij kunnen rondkomen met minder dan 70 procent van hun inkomen, terwijl mensen die rond het bestaansminimum leven niet rond kunnen komen van minder dan hun huidige inkomen. Wanneer we de pensioenwensen vergelijken met het opgebouwde pensioen uit de eerste twee pijlers, vinden we het volgende. Voor de helft van de mensen overtreft het pensioen de minimale consumptiebehoefte met tenminste 25 procent. De adequate consumptiebehoefte wordt door de helft van de mensen slechts met ten minste 5 procent overtroffen. 33 procent van de mensen heeft een tekort op de minimale consumptiebehoefte terwijl

4,6 procent een tekort heeft ten aanzien van de adequate consumptiebehoefte. Wanneer we de derde pijler, het financiële vermogen en het huis meerekenen daalt het aantal mensen met een tekort respectievelijk naar 19 en 25 procent voor de minimale en adequate consumptiebehoefte. Hoog opgeleiden hebben een relatief hoge pensioenopbouw, maar nog hogere ambities ten aanzien van hun pensioeninkomen. Zij komen relatief vaak tekort. Zelfstandigen hebben ook relatief hoge ambities en gescheiden mensen hebben een relatief lage opbouw. We merken op dat we naar de huidige opbouw kijken, terwijl een ontoereikende opbouw kan leiden tot gedragsaanpassingen zoals meer sparen en/of langer doorwerken. Ook kunnen mensen besluiten hun ambities bij te stellen. Uiteraard moeten zij dan wel op de hoogte zijn van het gat tussen hun opbouw en hun ambities. Hier zou een rol kunnen liggen voor pensioenfondsen, verzekeraars en overheidsbeleid. Uit onze resultaten blijkt dat die zich onder meer moeten richten op zelfstandigen en hoger opgeleiden omdat die relatief vaak een tekort laten zien.

De inkomenstevredenheid is vanaf 2002 hoger onder ouderen dan onder jongeren; meer ouderen geven aan dat zij (zeer) gemakkelijk rond kunnen komen en minder ouderen geven aan dat zij (zeer) moeilijk rond kunnen komen. Voor de huidige ouderen geldt dat zij ten opzichte van jongeren relatief weinig uitgeven aan verkeer en vervoer en aan ontwikkeling en ontspanning. Uit de analyse van bestedingspatronen blijkt dat een gepensioneerde 18 procent minder inkomen nodig heeft dan een werkende om dezelfde welvaart te behouden. Daarnaast laat dit onderzoek zien dat de kosten ook substantieel lager worden als de kinderen het huis uitgaan. Ten slotte blijkt dat de bestedingsbehoeften van ouderen afnemen naarmate men ouder wordt. Op dit moment is bij veel pensioenfondsen een

hoog-laag pensioen met een eenmalige sprong van maximaal 25 procent mogelijk. Een geringe en gelijkmatige afname van de pensioenuitkering zou echter beter aansluiten bij het gemiddelde behoeftepatroon. Wanneer de eigen betalingen in de ouderenzorg verder toenemen, veranderen deze uiteraard de inkomensbehoefte van ouderen.

De kosten voor de langdurige ouderenzorg zijn zeer scheef verdeeld. 40 procent van de mensen maakt nauwelijks tot geen langdurige zorgkosten, terwijl de uiterste 20 procent van de mensen gemiddeld ruim 270.000 euro aan kosten heeft voor langdurige zorg vanaf 65 jaar tot overlijden. Het grootste deel van deze kosten worden gemaakt in de laatste levensjaren. De bedragen zijn erg hoog en het ligt dan ook voor de hand om deze risico's te delen, bijvoorbeeld middels een verzekering. De huidige AWBZ premie bedraagt zo'n 8 procent. Wanneer een groter deel van de kosten bij de 65-plussers terecht komt als zij hun eigen verblijf moeten betalen, dan dalen de collectief gefinancierde kosten voor langdurige ouderenzorg met zo'n 35 procent. Bij een levensloopmaximum van 100.000 euro (zoals in het Verenigd Koninkrijk) zouden de collectief gefinancierde kosten met bijna de helft dalen en wanneer alle thuiszorg voor eigen rekening zou komen dalen de collectief gefinancierde kosten met circa 30 procent. Wanneer mensen meer eigen verantwoordelijkheid krijgen kan dit leiden tot kostenbeheersing, waardoor de totale kosten zouden kunnen dalen.

Een verhoging van de eigen bijdragen voor ouderenzorg beïnvloedt de toereikendheid van het pensioen. Zeker de helft van de mensen zou een verzekering voor de gehele kosten voor ouderenzorg zelf kunnen financieren en toch meer overhouden dan het minimale gewenste pensioen. Het pensioen wordt dan echter voor een veel kleinere groep mensen nog als adequaat

gepercipieerd. Tevens geldt voor zo'n 20 procent van de mensen dat zij bij de huidige ambities geen ruimte hebben voor extra zorguitgaven, zelfs wanneer we de minimale consumptiebehoefte en al het vermogen beschouwen. Om voor iedereen zorg te waarborgen is een vangnet nodig. Dit brengt ook gedragseffecten met zich mee (opmaken of schenken aan kinderen, zeker omdat we zien dat de kosten zich voornamelijk in de laatste levensjaren voordoen). Het systeem kan meer houdbaar worden gemaakt door financiële zelfredzaamheid op een of andere manier te belonen, bijvoorbeeld door middel van meer keuzevrijheid. Om gedragseffecten te voorkomen (maar mogelijk minder kostenbeheersing) kan gekozen worden voor een verplichte verzekering. Bijvoorbeeld een ouderenzorgverzekering waarvan de premie steeds iets oploopt (omdat de consumptiebehoefte gemiddeld afneemt met leeftijd), of zorgpensioen waarbij een deel van het tweedepijler pensioen alleen wordt uitgekeerd als zorg nodig is. Bij zorgpensioen wordt de solidariteit van lage naar hoge inkomens in de tweede pijler wellicht verkleind, omdat langere inkomens waarschijnlijk korter leven maar meer zorg gebruiken.

Referenties

- Binswanger, J. and D. Schunk (2012). What is an adequate standard of living during retirement?, *Journal of Pension Economics and Finance*, 11(2):203–222.
- CBS (2014). Statline. Bestedingen; consumptie huishoudens. Raadpleegbaar via www.statline.nl.
- Commissie–Van Dijkhuizen (2013). Belastingcommissie inkomstenbelasting en toeslagen.
- CVZ (2011). Geldstromenkaart.
- De Bresser, J. , en M. Knoef (2013). Can the Dutch meet their own retirement expenditure goals. Gepresenteerd tijdens de Netspar International Pension Workshop, Januari 2013, Amsterdam.
- De Vos (2010). Representativeness of the LISS panel 2008, 2009, 2010. CentERdata.
- Eenkhorn, E., en G. Zijlmans (2010). Normen voor de pensioenaansprakenstatistiek. Netspar NEA paper 29.
- Ewijk, C. van., A. van der Horst, en P. Besseling (2013). Gezondheid loont : tussen keuze en solidariteit : toekomst voor de zorg. Den Haag: Centraal Planbureau (CPB).
- Knoef, M., J. Been, R. Alessie, K. Caminada, K. Goudswaard en A. Kalwij (2013). Measuring Retirement Savings Adequacy; a first Multi-Pillar Approach in the Netherlands. Netspar design paper 25.
- Knoef, M. en K. de Vos (2009). The representativeness of the LISS panel. Conference proceeding MESS workshop 2008.
- Murtaugh, C.M., B.C. Spillman en M.J. Warschawsky (2001). "In Sickness And In Health: An Annuity Approach To Financing Long-Term Care And Retirement Income", *The Journal of Risk and Insurance*, 68(2), 225–254.
- NZA (2012). Advies Scheiden van Wonen en Zorg in de AWBZ. Extramuraliseren ZZP's.
- Siermann, C., P. van Teeffelen, en L. Urlings (2004). Equivalentiefactoren 1995–2000: Methode en belangrijkste uitkomsten. Statistics Netherlands, Sociaal–economische trends, 3, 63–66.
- Soede, A. (2012). Tevreden met pensioen; veranderende inkomens en behoeften bij ouderen. Proefschrift, sociaal en cultureel planbureau.
- Van der Laan, J. (2009). Representativity of the LISS panel. Statistics Netherlands Discussion paper 09041.
- Wong , A. (2012). Describing, Explaining and Predicting Health Care Expenditures with Statistical Methods, Proefschrift, Tilburg University.

OVERZICHT UITGAVEN IN DE DESIGN PAPER SERIE

- 1 Naar een nieuw pensioencontract (2011)
Lans Bovenberg en Casper van Ewijk
- 2 Langlevenrisico in collectieve pensioencontracten (2011)
Anja De Waegenaere, Alexander Paulis en Job Stigter
- 3 Bouwstenen voor nieuwe pensioencontracten en uitdagingen voor het toezicht daarop (2011)
Theo Nijman en Lans Bovenberg
- 4 European supervision of pension funds: purpose, scope and design (2011)
Niels Kortleve, Wilfried Mulder and Antoon Pelsser
- 5 Regulating pensions: Why the European Union matters (2011)
Ton van den Brink, Hans van Meerten and Sybe de Vries
- 6 The design of European supervision of pension funds (2012)
Dirk Broeders, Niels Kortleve, Antoon Pelsser and Jan-Willem Wijckmans
- 7 Hoe gevoelig is de uittredeleeftijd voor veranderingen in het pensioenstelsel? (2012)
Didier Fouarge, Andries de Grip en Raymond Montizaan
- 8 De inkomensverdeling en levensverwachting van ouderen (2012)
MARIKE Knoef, Rob Alessie en Adriaan Kalwij
- 9 Marktconsistente waardering van zachte pensioenrechten (2012)
Theo Nijman en Bas Werker
- 10 De RAM in het nieuwe pensioenakkoord (2012)
Frank de Jong en Peter Schotman
- 11 The longevity risk of the Dutch Actuarial Association's projection model (2012)
Frederik Peters, Wilma Nusselder and Johan Mackenbach
- 12 Het koppelen van pensioenleeftijd en pensioenaanspraken aan de levensverwachting (2012)
Anja De Waegenaere, Bertrand Melenberg en Tim Boonen
- 13 Impliciete en expliciete leeftijdsdifferentiatie in pensioencontracten (2013)
Roel Mehlkopf, Jan Bonenkamp, Casper van Ewijk, Harry ter Rele en Ed Westerhout
- 14 Hoofdlijnen Pensioenakkoord, juridisch begrepen (2013)
Mark Heemskerck, Bas de Jong en René Maatman
- 15 Different people, different choices: The influence of visual stimuli in communication on pension choice (2013)
Elisabeth Brügger, Ingrid Rohde and Mijke van den Broeke
- 16 Herverdeling door pensioenregelingen (2013)
Jan Bonenkamp, Wilma Nusselder, Johan Mackenbach, Frederik Peters en Harry ter Rele

- 17 Guarantees and habit formation in pension schemes: A critical analysis of the floor-leverage rule (2013)
Frank de Jong and Yang Zhou
- 18 The holistic balance sheet as a building block in pension fund supervision (2013)
Erwin Fransen, Niels Kortleve, Hans Schumacher, Hans Staring and Jan-Willem Wijckmans
- 19 Collective pension schemes and individual choice (2013)
Jules van Binsbergen, Dirk Broeders, Myrthe de Jong and Ralph Koijen
- 20 Building a distribution builder: Design considerations for financial investment and pension decisions (2013)
Bas Donkers, Carlos Lourenço, Daniel Goldstein and Benedict Dellaert
- 21 Escalerende garantietoezeggingen: een alternatief voor het StAr RAM-contract (2013)
Servaas van Bilsen, Roger Laeven en Theo Nijman
- 22 A reporting standard for defined contribution pension plans (2013)
Kees de Vaan, Daniele Fano, Herialt Mens and Giovanna Nicodano
- 23 Op naar actieve pensioenconsumenten: Inhoudelijke kenmerken en randvoorwaarden van effectieve pensioencommunicatie (2013)
Niels Kortleve, Guido Verbaal en Charlotte Kuiper
- 24 Naar een nieuw deelnemergericht UPO (2013)
Charlotte Kuiper, Arthur van Soest en Cees Dert
- 25 Measuring retirement savings adequacy; developing a multi-pillar approach in the Netherlands (2013)
MARIKE KNOEF, JIM BEEN, ROB ALESSIE, KOEN CAMINADA, KEES GOUDSWAARD, and ADRIAAN KALWIJ
- 26 Illiquiditeit voor pensioenfondsen en verzekeraars: Rendement versus risico (2014)
Joost Driessen
- 27 De doorsneesystematiek in aanvullende pensioenregelingen: effecten, alternatieven en transitiepaden (2014)
Jan Bonenkamp, RYANNE COX en MARCEL LEVER
- 28 EIOPA: bevoegdheden en rechtsbescherming (2014)
Ivor Witte
- 29 Een institutionele beleggersblik op de Nederlandse woningmarkt (2013)
Dirk Brounen en Ronald Mahieu
- 30 Verzekeraar en het reële pensioencontract (2014)
Jolanda van den Brink, Erik Lutjens en Ivor Witte
- 31 Pensioen, consumptiebehoeften en ouderenzorg (2014)
MARIKE KNOEF, ARJEN HUSSEM, ARJAN SOEDE en JOCHEM DE BRESSER

Pensioen, consumptiebehoeften en ouderenzorg

De versoberde pensioenen en de stijgende zorgkosten roepen de vraag op in hoeverre toekomstige generaties ouderen nog wel toereikende middelen zullen hebben om hun oudedag te financieren. In dit paper gaan we na wat de consumptiebehoeften zijn van toekomstige ouderen, hoe deze zich verhouden tot projecties van hun pensioeninkomen, hoe consumptiebehoeften zich ontwikkelen over de levenscyclus, hoe de zorgkosten verdeeld zijn over de bevolking, hoeveel ruimte er is voor eigen betalingen bij de ouderenzorg en of het wenselijk is om pensioen op een andere manier uit te keren.