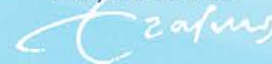


GEZONDE LEVENSV ERWACHTING NAAR OPLEIDING EN STIJGENDE PENSIOENLEEF TIJD

*Wilma Nusselder, Jose Rubio Valverde,
Johan Mackenbach*

*Netspar theme conference, 27 november 2018,
Rotterdam*

Erasmus MC
University Medical Center Rotterdam



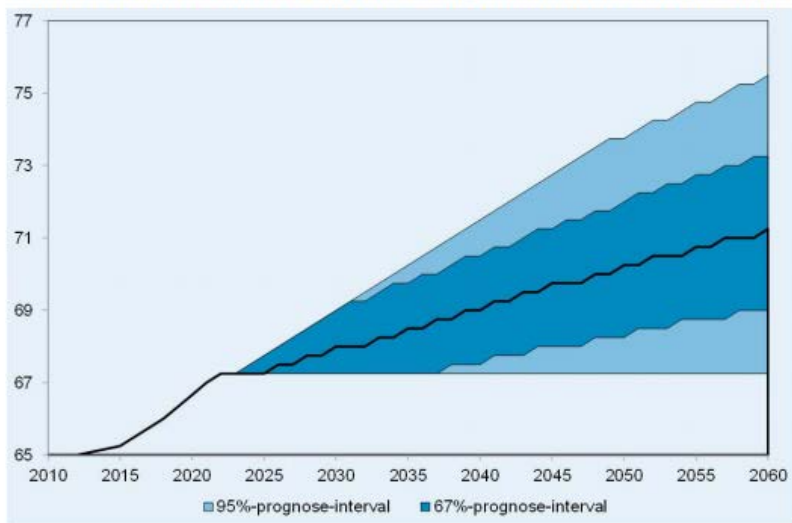
Deze presentatie:

1. Achtergrond
2. Vragen en resultaten deelstudie: gezonde levensverwachting naar opleiding in relatie tot stijgende pensioenleeftijd
3. Vervolgstappen



Uniforme AOW leeftijd

Figuur 3.1 Prognose ontwikkeling AOW-leeftijd, inclusief onzekerheidsmarges*



Vanaf 2021 stijging
afhankelijk van de toename
levensverwachting

* De middelste, dikgedrukte lijn geeft de verwachte ontwikkeling in de AOW-leeftijd weer. De onzekerheidsmarges daaromheen laten respectievelijk zien binnen welke grenzen de verwachte AOW-leeftijd zal liggen met 67 procent en met 95 procent zekerheid. De bandbreedtes zijn ingeperkt doordat wettelijk is vastgelegd dat de jaarlijkse verandering alleen kan bestaan uit een stijging van 3 maanden of geen verandering.

Bron: CBS en eigen berekeningen

CBS 2018 projectie gezonde levensverwachting

Vanaf 60 jaar	Nu	2040	Stijging
LV			
- Mannen	22,8	26,0	+3,2
- Vrouwen	25,7	28,7	+3,0
LzB			
- Mannen	17,4	21,7	+4,3
- Vrouwen	16,3	20,6	+4,3

LV = (periode) levensverwachting op 60 jarige leeftijd

LzB = (periode) levensverwachting zonder beperkingen op 60 jarige leeftijd

CBS 2018 projectie gezonde levensverwachting

- Projectie stijging minder gunstig dan in projectie 2014
- Winst deels op oude leeftijd

Vanaf 60 jaar	Nu	2040	Stijging
LV			
- Mannen	22,8	26,0	+3,2
- Vrouwen	25,7	28,7	+3,0
LzB			
- Mannen	17,4	21,7	+4,3
- Vrouwen	16,3	20,6	+4,3

LV = (periode) levensverwachting op 60 jarige leeftijd

LzB = (periode) levensverwachting zonder beperkingen op 60 jarige leeftijd

Verschillen binnen de bevolking



Er zijn
aanzienlijke
verschillen in
sterfte en
gezondheid
naar opleiding

Vragen deelstudie

1. Hoe groot zijn de opleidingsverschillen in partiele levensverwachting en partiele levensverwachting zonder beperkingen in Nederland en andere Europese landen op dit moment?
2. Hoe verhouden deze verschillen zich tot de wettelijke pensioenleeftijden?

Partieel = 35-80 jaar (max. 45 jaar)

Europees perspectief



Verschillen in (gezonde) LE

- Verschillen in levensverwachting en levensverwachting zonder beperkingen naar opleiding

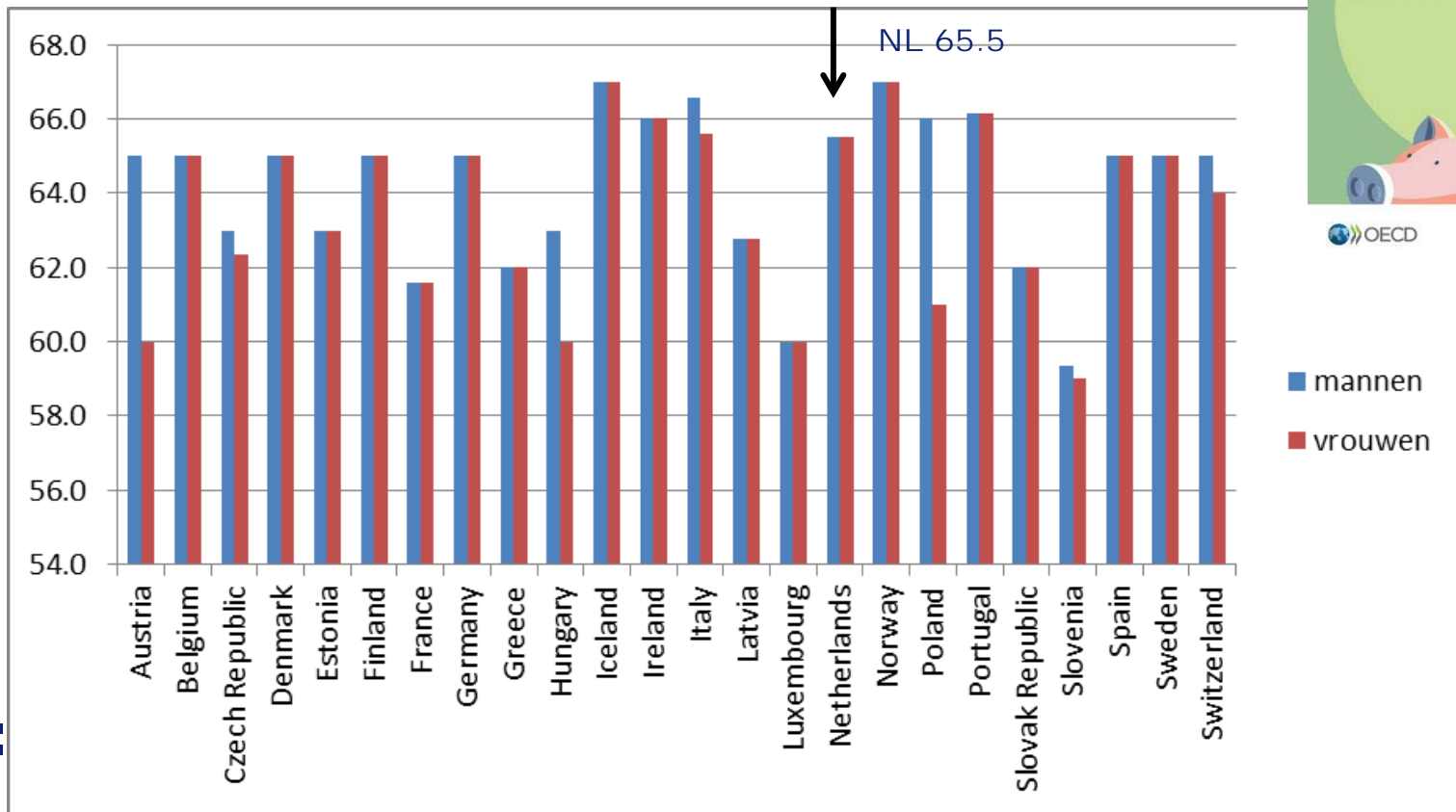
Niveau	Laag	Middelbaar	Hoog
ISCED	0-2	3-4	5-6
NL	Basisschool VMBO, MBO-1 niveau 3	MBO2,3,4	HBO WO

Data: (gezonde) levensverwachting

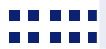
- Sterfte: follow-up van volkstelling of registers, 16 landen, rond 2010
 - NL: Enquete beroepsbevolking + opleidingsregisters
- Beperkingen: **Global Activity Limitation Indicator (GALI)**
In welke mate bent u vanwege uw gezondheid beperkt in activiteiten die mensen gewoonlijk doen, is dat
 - ernstig beperkt
 - wel beperkt maar niet ernstig,
 - helemaal niet beperkt?*Duurt deze beperking langer dan een half jaar?*

	Sterfte		% beperkingen	
	Periode	Bron	Periode	Bron
Oostenrijk	2011-2013	Longitudinaal	2010-2014	EU-SILC
België	2006-2011	Longitudinaal	2010-2014	EU-SILC
Denemarken	2010-2014	Longitudinaal	2010-2014	EU-SILC
Engeland & Wales	2011-2013	Longitudinaal (1%)	2010-2014	EU-SILC
Estonia	2012-2015	Cross-sectioneel	2010-2014	EU-SILC
Finland	2011-2014	Longitudinaal	2010-2014	EU-SILC
Frankrijk	2004-2007	Longitudinaal (1%)	2008-2010	EU-SILC
Hongarije	2010-2012	Cross-sectioneel	2010-2014	EU-SILC
Italie	2012-2015	Longitudinaal	2010-2014	EU-SILC
Lithuania	2011-2014	Longitudinaal	2010-2014	EU-SILC
Nederland	2013-2016	Longitudinaal (niet compleet)	2010-2014	EU-SILC
Noorwegen	2006-2009	Longitudinaal	2008-2010	EU-SILC
Polen	2010-2012	Cross-sectioneel	2010-2014	EU-SILC
Spanje	2007-2011	Longitudinaal	2010-2014	EU-SILC
Sweden	2005-2008	Longitudinaal	2008-2010	EU-SILC
Switzerland	2010-2014	Longitudinaal	2010-2014	EU-SILC

Data pensioenleeftijd



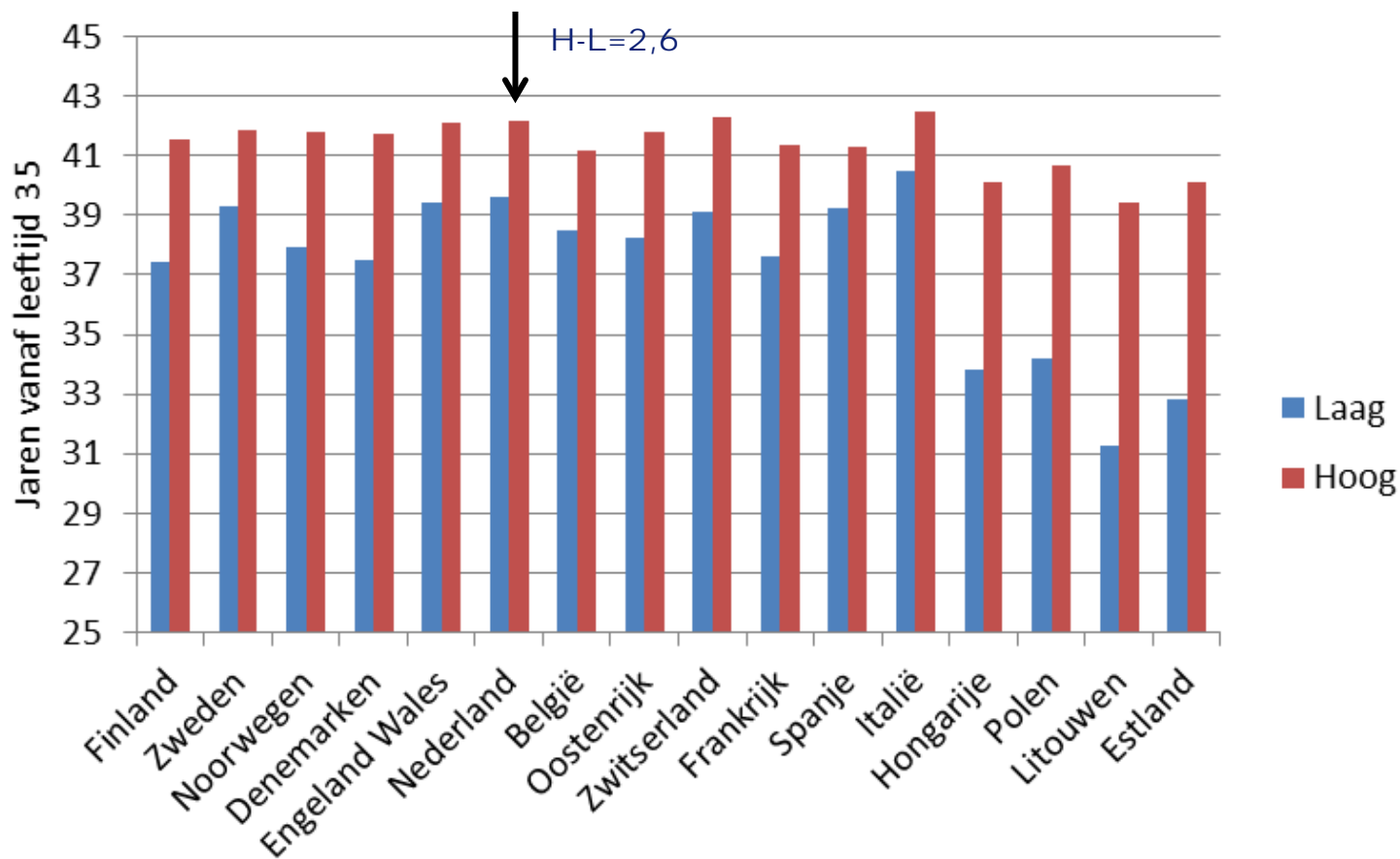
Input	Methode	Resultaat
Census/survey follow up	Doden /Persoonsjaren	Sterftecijfers naar leeftijd, geslacht en opleiding
Survey	Beperkt/N (survey gewichten)	% met beperkingen naar leeftijd, geslacht en opleiding
Sterftecijfers % met beperkingen	Sullivan methode, periode tafels	Partiele (35-79 jaar) levensverwachting (LV) en levensverwachting zonder beperkingen (LzB) naar leeftijd, geslacht en opleiding
LV en LzB en pensioenleeftijd	LV(35-79) + 35 – pensioenleeftijd LzB(35-79) + 35 – pensioenleeftijd	Voldoende vs. tekort in LV en LzB tot pensioenleeftijd



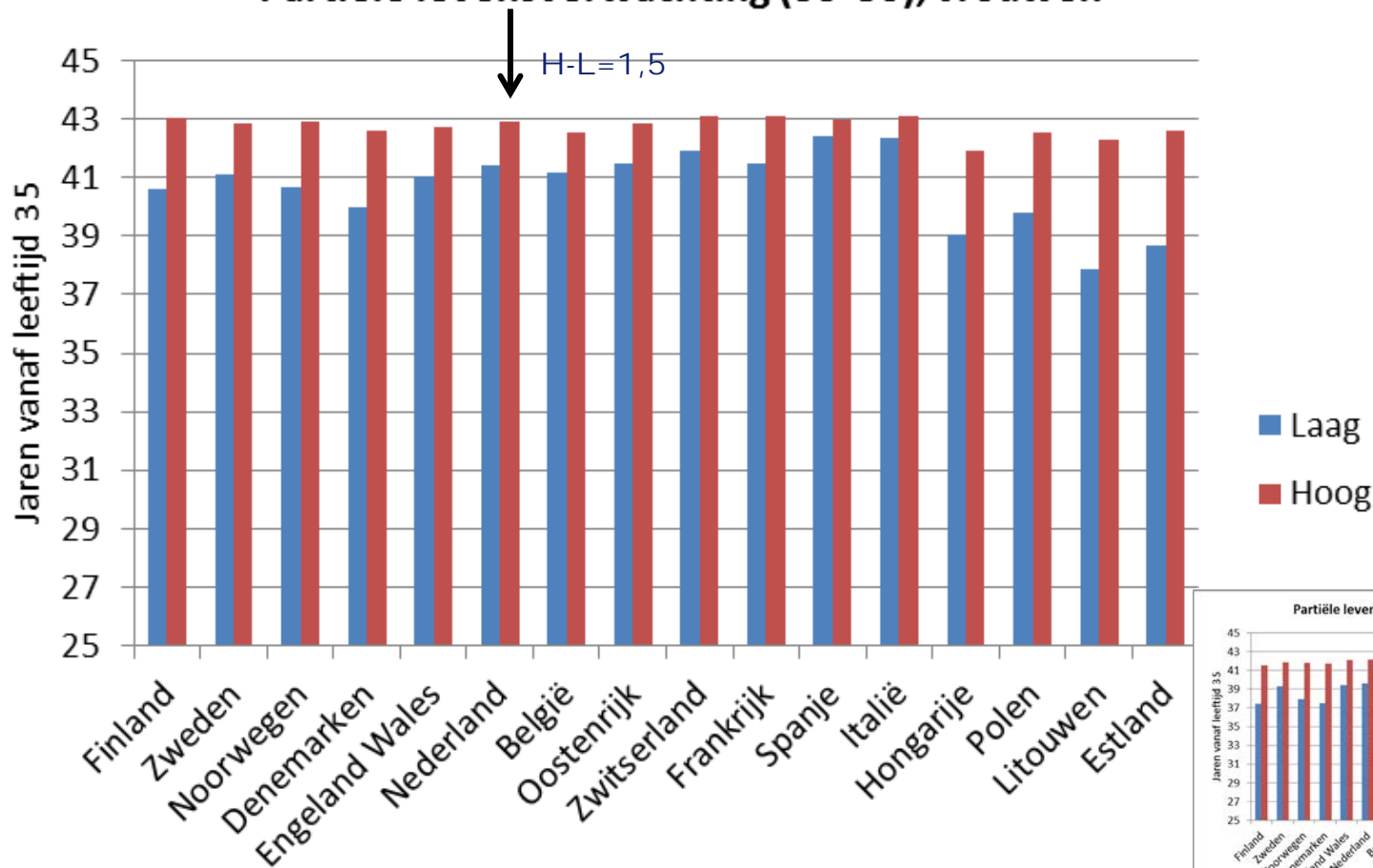
Resultaten

- Hoe vertalen verschillen in sterfte zich in verschillen in levensverwachting?
- Hoe vertalen verschillen in sterfte en beperkingen zich in verschillen in levensverwachting zonder beperkingen?
- Hoe verhouden verschillen in levensverwachting zich tot de huidige pensioenleeftijd?
- Hoe verhouden verschillen in levensverwachting zonder beperkingen zich tot de huidige pensioen leeftijd?

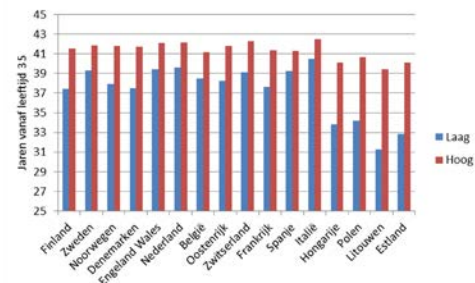
Partiële levensverwachting (35-80), mannen



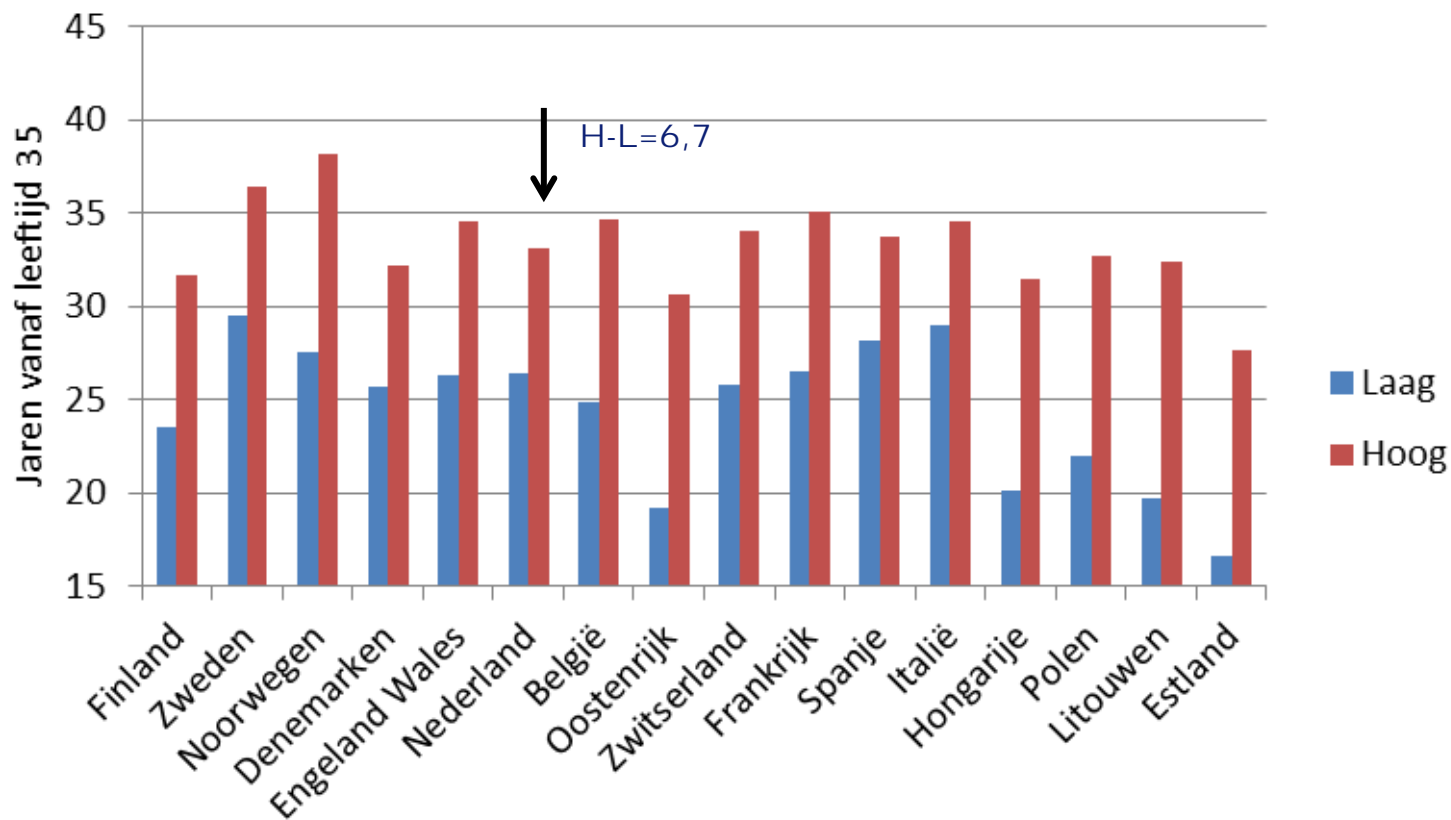
Partiële levensverwachting (35-80), vrouwen



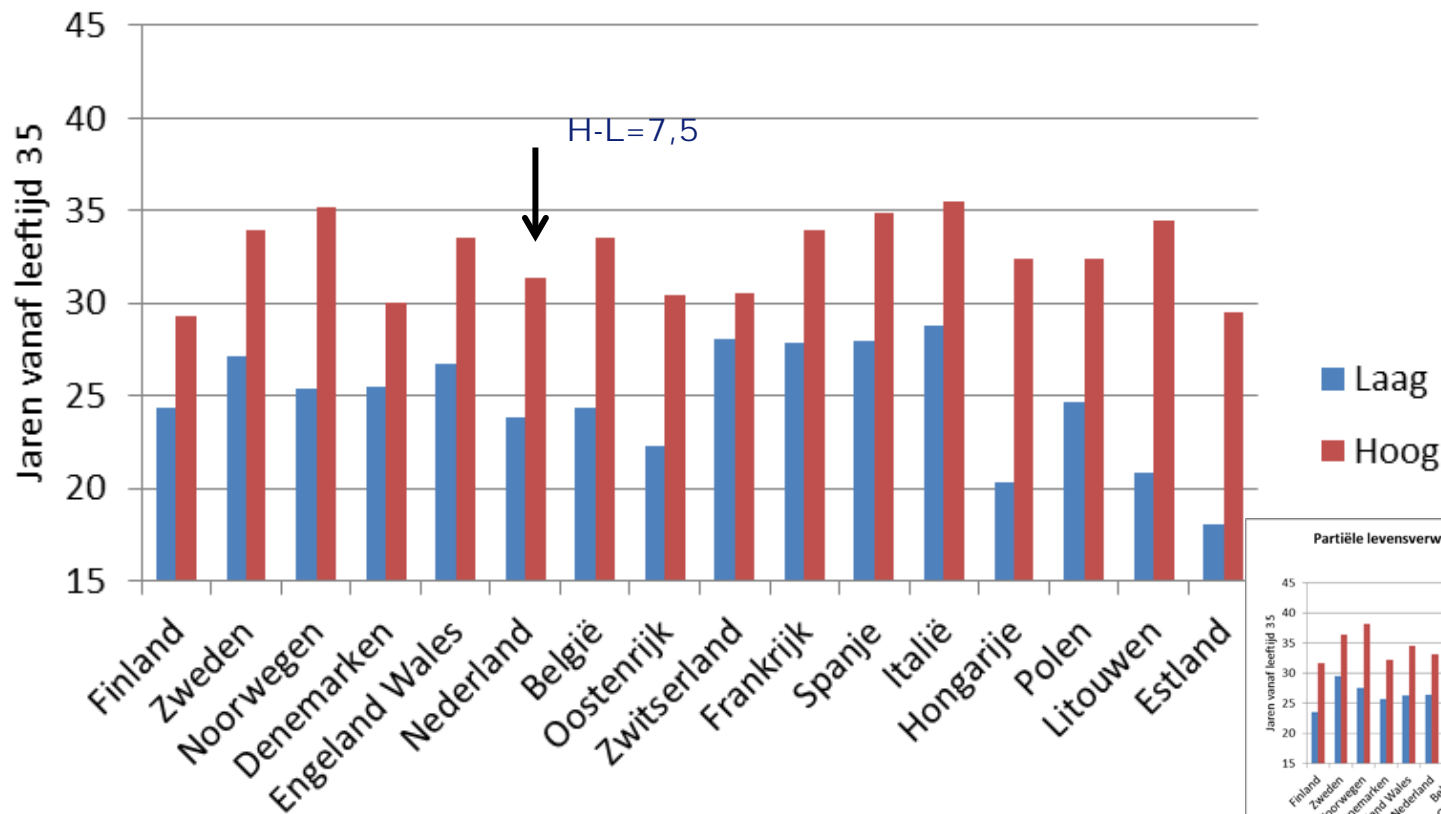
Partiële levensverwachting (35-80), mannen



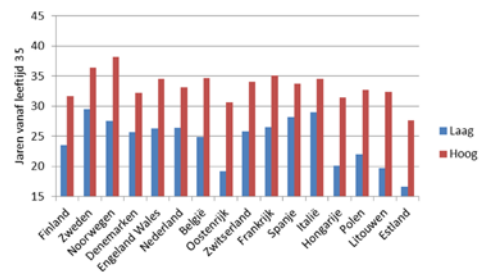
Partiële levensverwachting zonder beperkingen (35-80), mannen



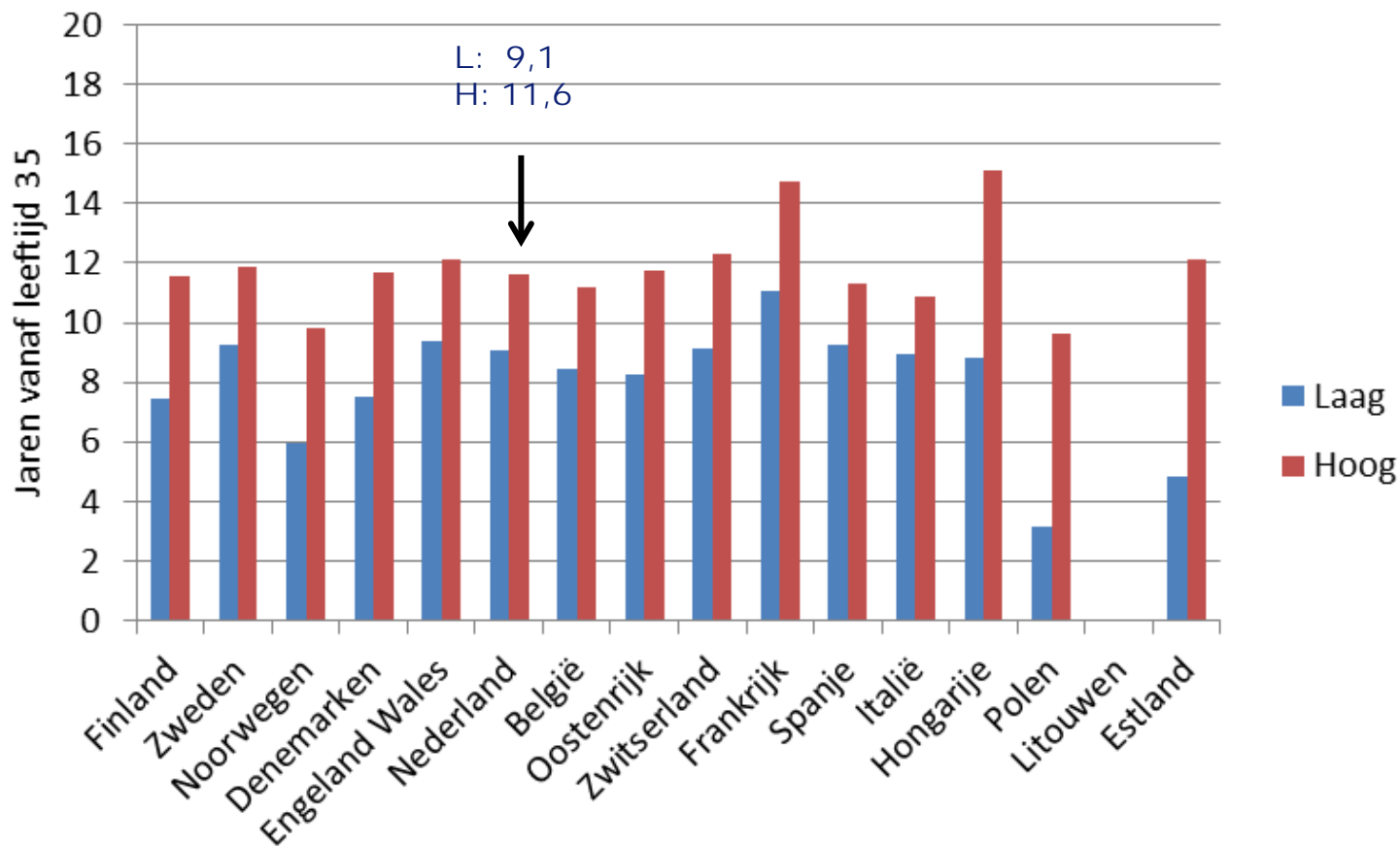
Partiële levensverwachting zonder beperkingen (35-80), vrouwen



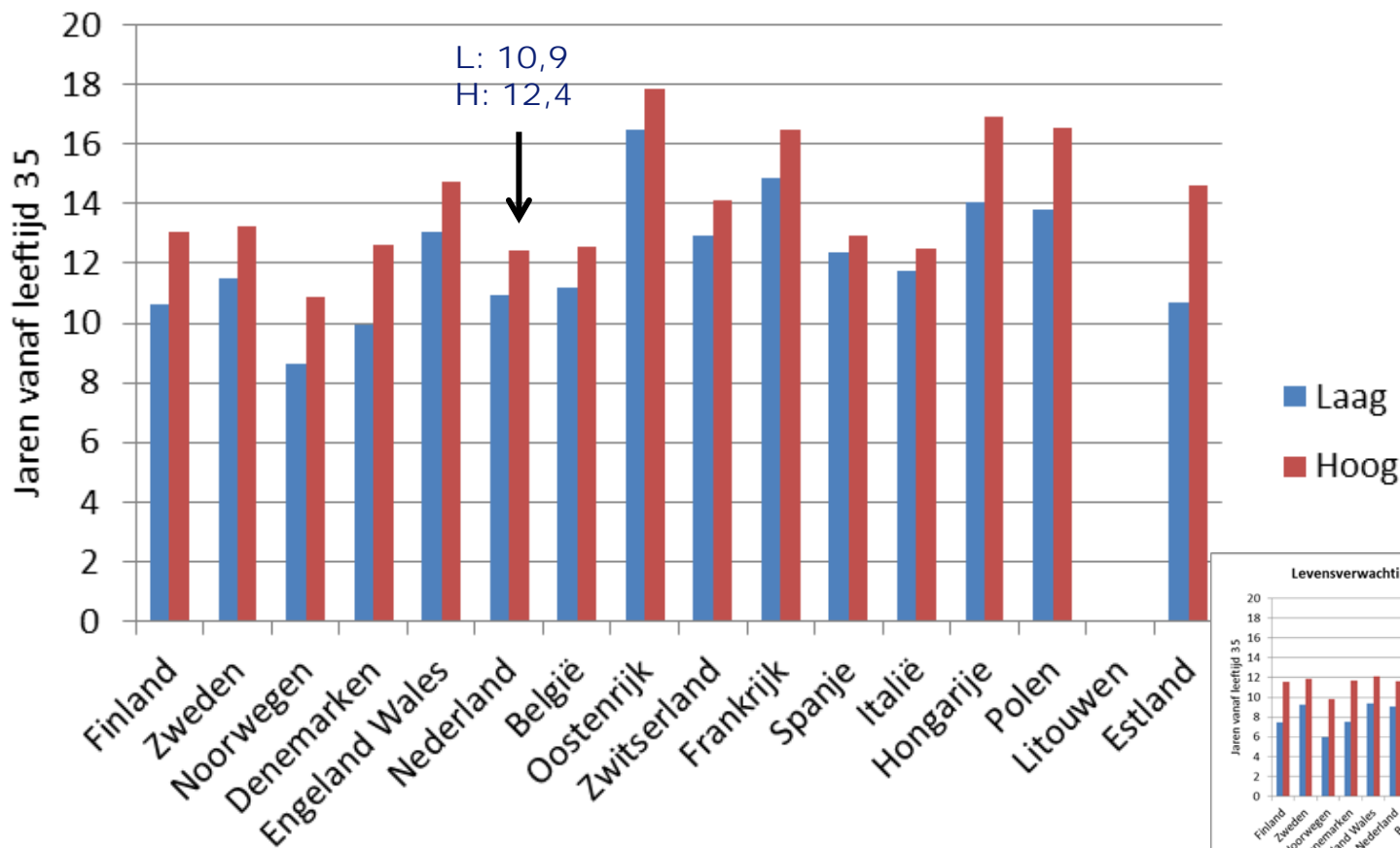
Partiële levensverwachting zonder beperkingen (35-80), mannen



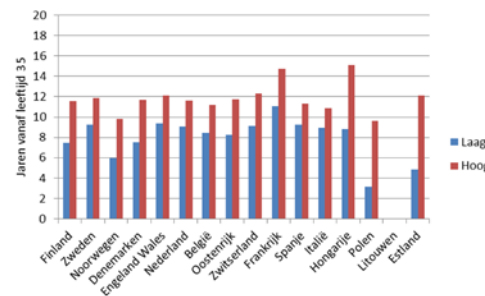
Levensverwachting minus pensioenleeftijd, mannen



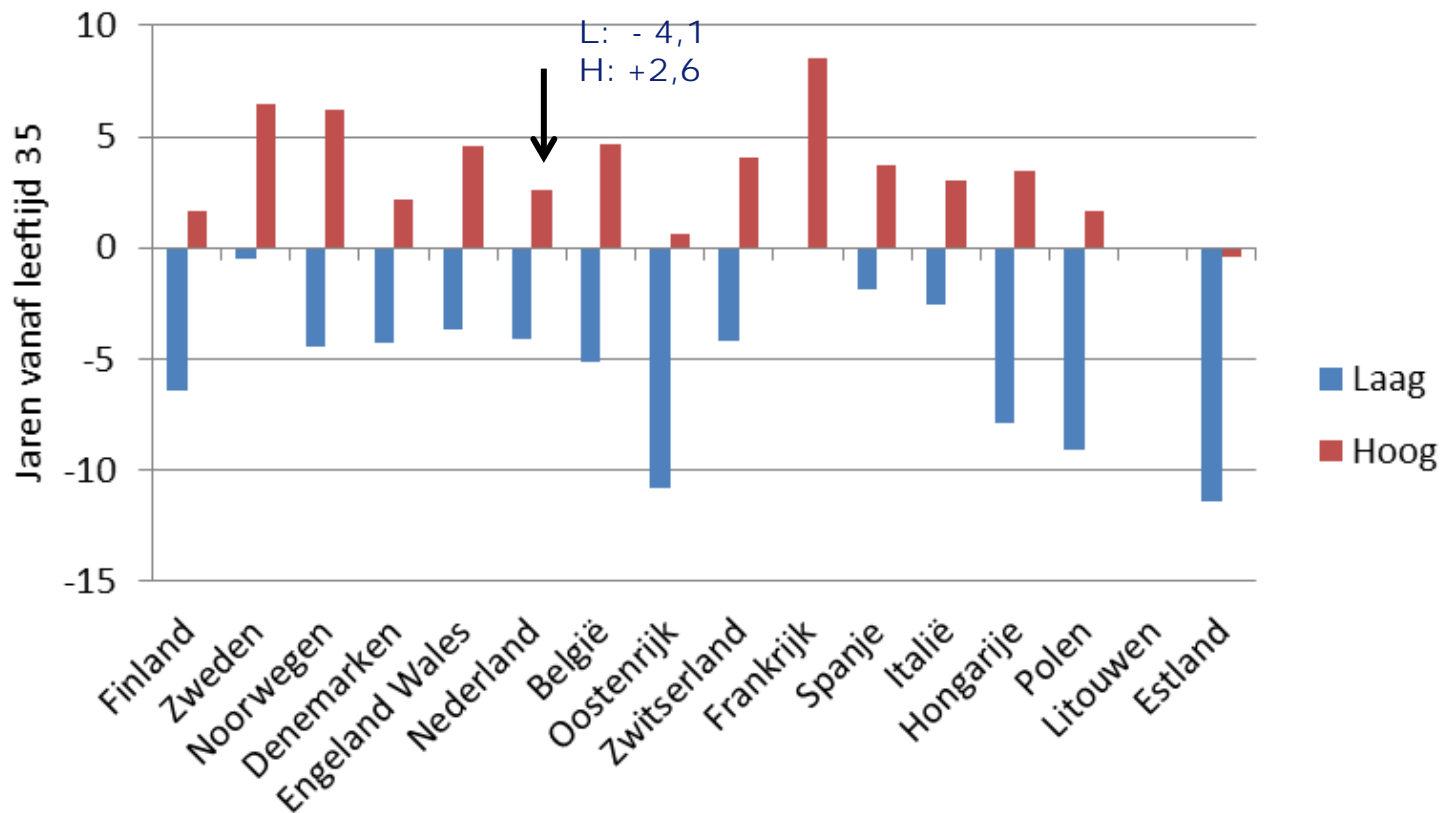
Levensverwachting minus pensioenleeftijd, vrouwen



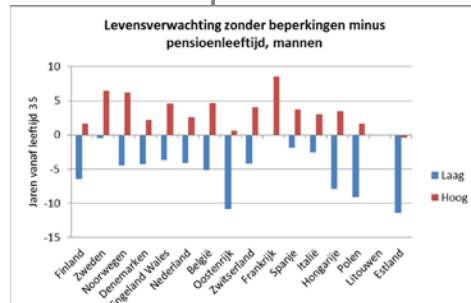
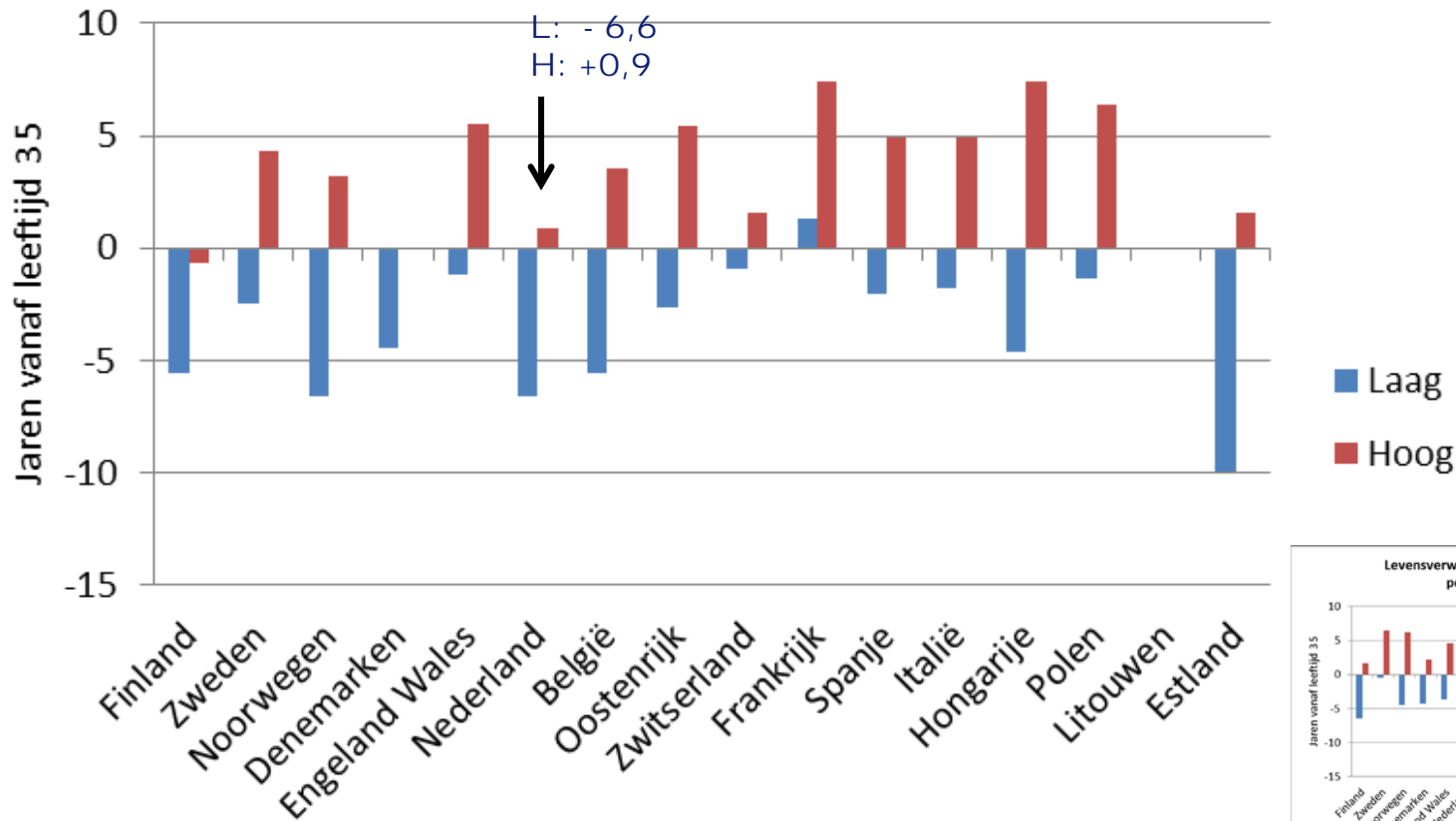
Levensverwachting minus pensioenleeftijd, mannen



Levensverwachting zonder beperkingen minus pensioenleeftijd, mannen



Levensverwachting zonder beperkingen minus pensioenleeftijd, vrouwen



Beperkingen van ons onderzoek

- NL geen integrale sterfte data naar opleiding
- Voor enkele landen alleen cross-sectionele sterfte data
- Gegevens tussen 35 en 80 jaar (voor LV in relatie tot pensioenduur nadeel)
- Mogelijk rapportage verschillen in survey gegevens over beperkingen
 - Tussen landen en opleidingsgroepen
 - Hoger opgeleiden voelen zich bij gegeven gezondheid eerder ongezond dan lager opgeleiden -> verschillen onderschat

Interpretatie (1)

- SES komen door optelsom van oorzaken
 - Arbeidsomstandigheden, armoede, roken, psychosociale stress, minder deelname preventie
 - Ongezondheid kan leiden tot lagere SES (minder geval bij opleiding)
- Verschillen zijn hardnekkig; verschillen in LV nemen eerder toe dan af (eigen datasets, literatuur)
- Ook kloof gezonde levensverwachting lijkt niet af te nemen (NL, literatuur)



Interpretatie (2)

- Uniforme pensioenleeftijd staat op gespannen voet met verschillen in levensverwachting en gezonde levensverwachting
- Negatieve kloof tussen pensioenleeftijd en gezonde levensverwachting voor lager opgeleiden
 - Hier 65,5 jaar: discrepantie groter bij hogere AOW leeftijd
 - Consequenties voor uitstroom arbeidsongeschiktheid

Volgende stappen

1. Projectie van gezonde levensverwachting naar opleiding
 - NL gegevens
 - Gegevens vergelijkbare Europese landen met langere tijdreeksen
2. Inschatting toekomstige ontwikkeling van tijd doorgebracht werkend, arbeidsongeschiktheid, in pensioen, naar opleiding
 - Effect gerealiseerde verhoging AOW leeftijd tot 66 in 2018
NL

(Consequenties risicodeling tussen laag, midden en hoogopgeleiden in NL pensioen plannen)

Acknowledgements

Support was provided by Netspar (the Netherlands) and by the European Commission Research and Innovation Directorate General (Horizon 2020 Grant No. 633666 to the LIFEPAATH project).

The permission of the Office for National Statistics to use the Longitudinal Study is gratefully acknowledged, as is the help provided by staff of the Centre for Longitudinal Study Information & User Support (CeLSIUS). CeLSIUS is supported by the ESRC Census of Population Programme (Award Ref: ES/K000365/1).

This study is based on data from Eurostat, European Union Statistics on Income and Living Conditions survey, reference years 2010 and 2014. The responsibility for all conclusions drawn from the data lies entirely with the authors.

We thank all providers of the mortality data.

