

Verschil in werkelijke pensioenleeftijd tussen mensen van verschillende opleidingsniveaus

Dr. Raymond Montizaan, Maastricht University

In welke mate is gezondheid een belemmering voor het langer doorwerken?

- **Leiden de prikkels tot langer doorwerken in ons pensioenstelsel tot verschillende effecten voor mensen met een goede en slechte gezondheid / lage en hoge opleiding?**
- **Draagt deeltijdpensionering ertoe bij om mensen met een slechte gezondheid te laten doorwerken?**
- **Wat zijn de lange termijn gezondheidseffecten van het langer moeten doorwerken?**

Financiële prikkels en de pensioenleeftijd

Uniek ROA onderzoek i.s.m. APG

- **Verandering pensioensysteem in publieke sector in 2006:**
 - **Geboren < 1 januari 1950** \Rightarrow werknemers onder prepensioensysteem (FPU)
 - **Geboren \geq 1 januari 1950** \Rightarrow werknemers vallen onder ABP KeuzePensioen
- **Voor dezelfde pensioenrechten moet men 1 jaar en 1 maand langer doorwerken**
- **Onderzoek onder 1949-1950 panel: N= 7.000 (2007), regression discontinuity design**

Wie werken er nu precies langer door?

Resultaten:

1. **Werknemers geboren in 1950 werken ongeveer 10 maanden langer**
2. **Maar weinig mensen kiezen dus voor een lager pensioen!!!**

16% van de steekproef participeert in de levensloopregeling en compenseren volledig de versoering

Andere 84% van de getroffen werknemers werkt ongeveer 13 maanden langer door

Deze werknemers kunnen uitsluitend reageren via het opgeven van hun vrije tijd

Loon en vermogen zijn de meest dominante factoren die extra pensioenbesparingen mogelijk maken

Wie werken er nu precies langer door?

Dependent variable: Retired in 2014	(3) Wage top 25%	(4) Wage other	(7) High education level	(8) Other education (low and intermediate) levels
Treatment dummy (born in cohort with rentrenched pension rights)	-0.180*** (0.046)	-0.298*** (0.025)	-0.222*** (0.028)	-0.365*** (0.038)
Birth date / 1000	-0.709*** (0.101)	-0.513*** (0.056)	-0.620*** (0.061)	-0.434*** (0.084)
Birthdate squared	0.616** (0.260)	0.509*** (0.143)	0.441*** (0.156)	0.719*** (0.216)
Constant	0.568*** (0.031)	0.665*** (0.016)	0.634*** (0.018)	0.654*** (0.025)
Observations	1,713	5,136	4,589	2,204
P-value test whether the difference in the treatment dummy is significant	0.024		0.002	
R-squared	0.221	0.252	0.225	0.285

Wie werken er nu precies langer door?

Relatie loon, vermogen en gezondheid!!!!

Kans om in 2014 met pensioen te zijn is voor de 1950-groep lager dan de 1949-groep:

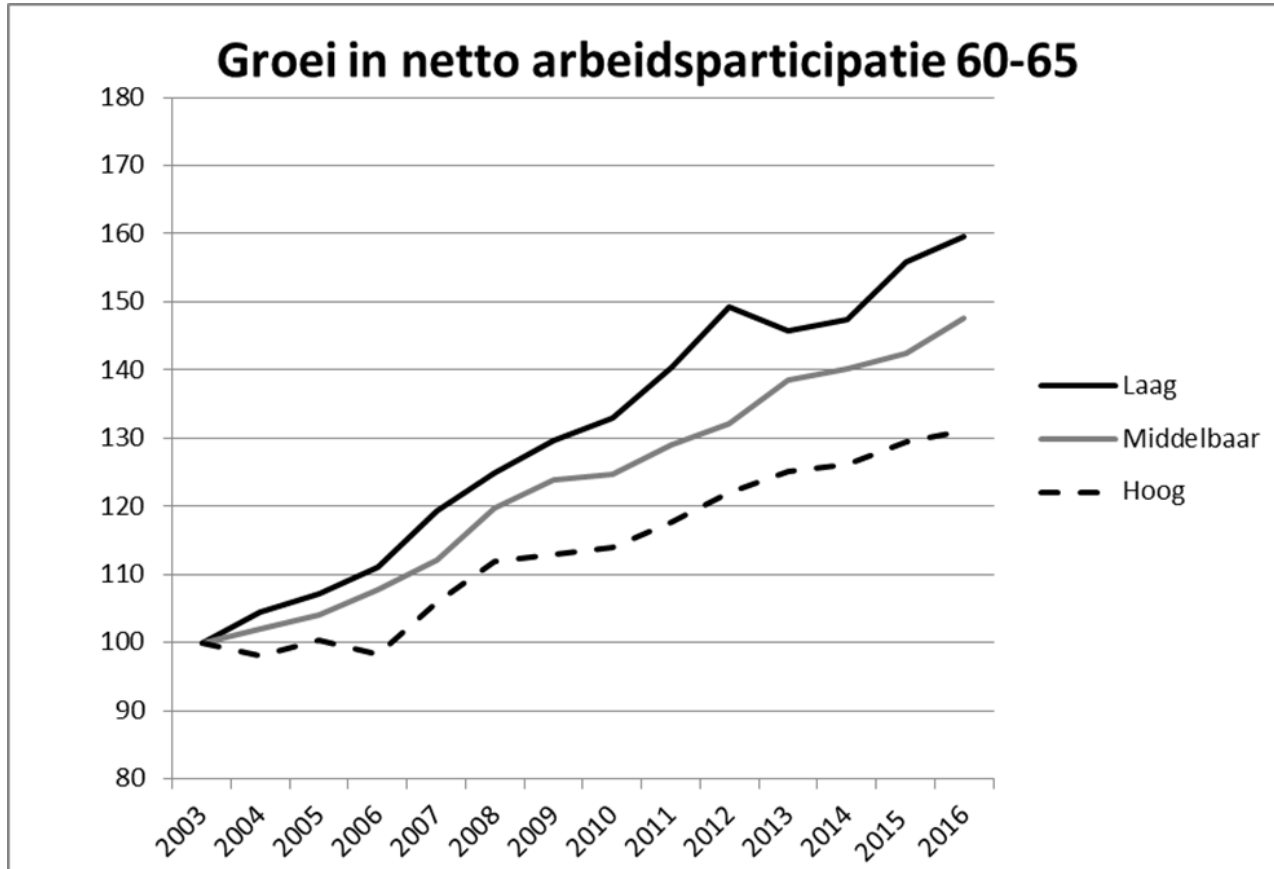
- **Laag ziekteverzuim 22% vs hoog ziekteverzuim 35% lager**
- **Hoge overlevingskans 24% vs lage overlevingskans 31% lager**

Wie werken er nu precies langer door?

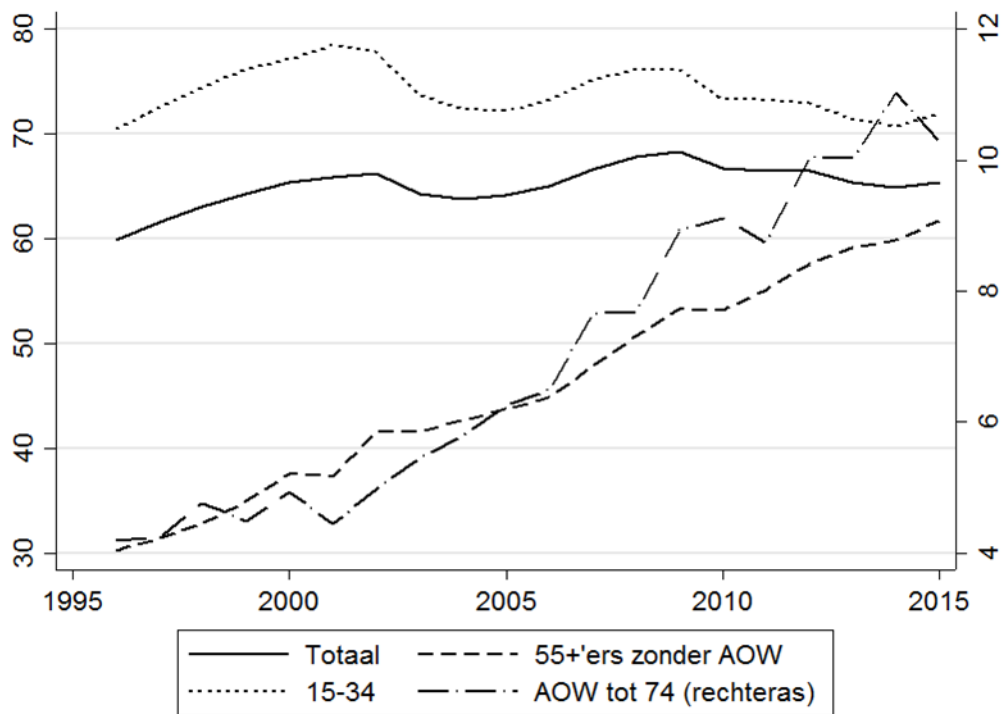
Problematisch omdat de verschillen in de gezonde levensverwachting tussen hoog en laagopgeleiden aanzienlijk is:

- **72,6** jaar voor laagopgeleiden
- **78,6** jaar voor hoogopgeleiden

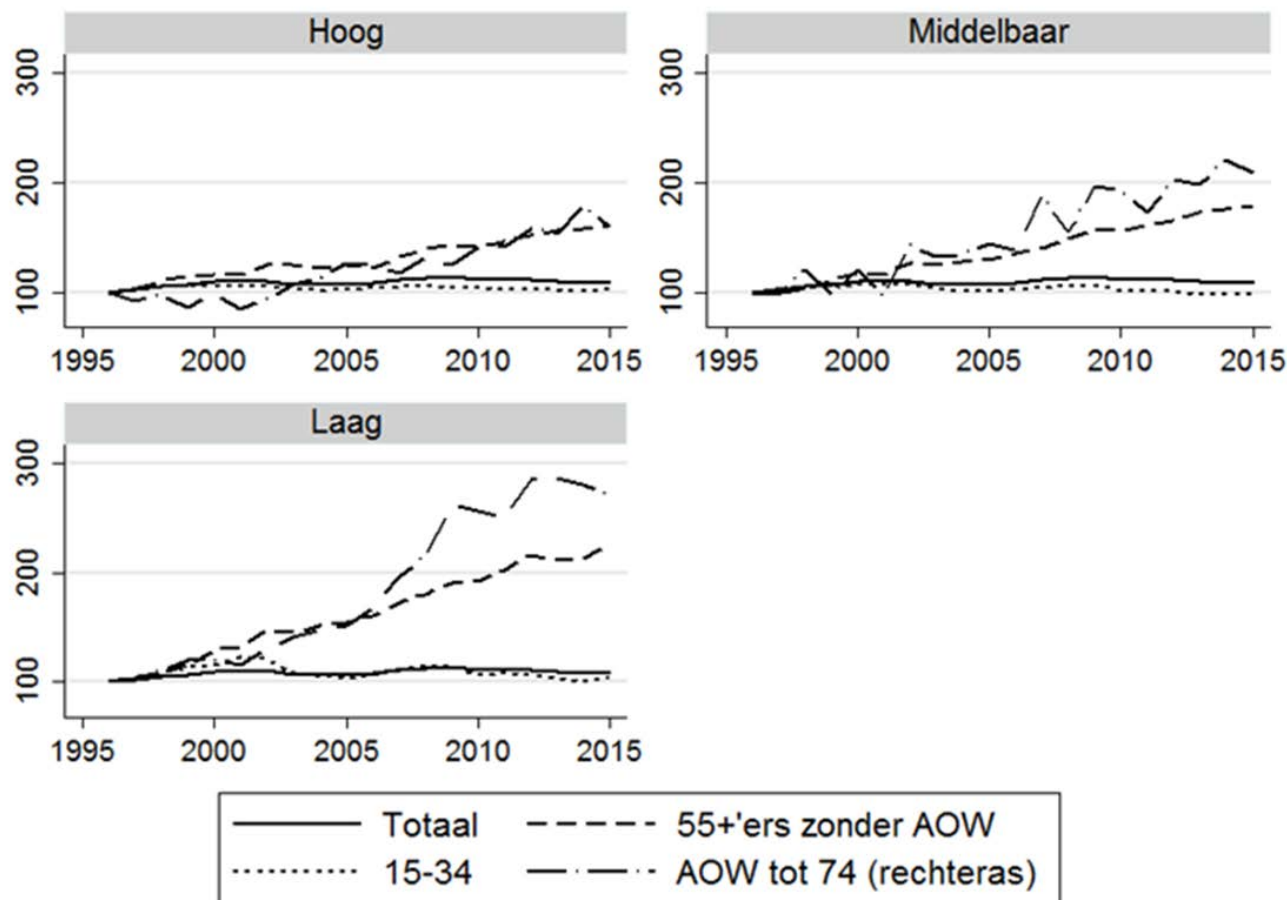
Wie werken er nu precies langer door?



Effect ook zichtbaar op participatie na de pensioengerechtigde leeftijd



Effect ook zichtbaar op participatie na de pensioengerechtigde leeftijd



Tabel 3.2

Beroepen met meer dan 5% aandeel AOW-gerechtigden, gemiddeld over 2013/2014

Beroepsgroepen	Aantal (% van het totaal)	Groei aantal werkenden 1996-2014 (%)	GON (jaren)	Zelfstandigen (%)
Beeldend kunstenaars	16.500 (12%)	2.2	8	96
→ Chauffeurs auto's, taxi's en bestelwagens	58.000 (11%)	0.9	5	15
→ Buschauffeurs en trambestuurders	23.000 (10%)	0.2	5	1
Land- en bosbouwers	27.500 (10%)	-5.2	5	72
Overheidsbestuurders	26.500 (8%)	3.7	9	13
Veetelers	52.500 (7%)	-0.4	5	83
Beveiligingspersoneel	61.000 (6%)	1.9	6	6
Boekhouders	93.500 (6%)	-5.1	7	23
Algemeen directeuren	69.500 (6%)	0.4	8	47
→ Vuilnisophalers en dagbladenbezorgers	82.000 (5%)	3.6	3	16
Fotografen en interieurontwerpers	24.500 (5%)	2.3	7	63
Auteurs en taalkundigen	34.500 (5%)	2.2	9	69
Architecten	37.000 (5%)	1.6	10	39
Medewerkers drukkerij en kunstnijverheid	33.000 (5%)	-6.4	5	30
Gemiddeld (alle beroepen)	122.500 (2%)	1.0	7	16

Bron: EBB, bewerking ROA

Deeltijd pensionering en langer doorwerken

Onderzoek naar potentiële effecten van deeltijd pensionering op de totale arbeidsparticipatie

Stated preferences experiment (zonder barrières vanuit werkgever)

Resultaten:

1. Deeltijd pensionering verlaagt de totale arbeidsparticipatie
2. Maar weinig mensen kiezen voor deeltijd pensioen
3. Heterogene effecten: leidt niet tot verhoging van arbeidsparticipatie van ongezonde mensen
4. Deeltijd pensionering te duur voor laagopgeleiden en mensen met een laag loon

Welvaartseffecten

Amerikaanse studie (Falba et al. 2009) toont aan dat eerder stoppen of langer doorwerken dan gepland negatieve gevolgen heeft voor de gezondheid

Ook voor Nederland?

Welvaartseffecten

Officieel geregistreerd medicijngebruik in 2014 toegenomen: lange termijn effecten (results tba)

Uitdaging voor beleid

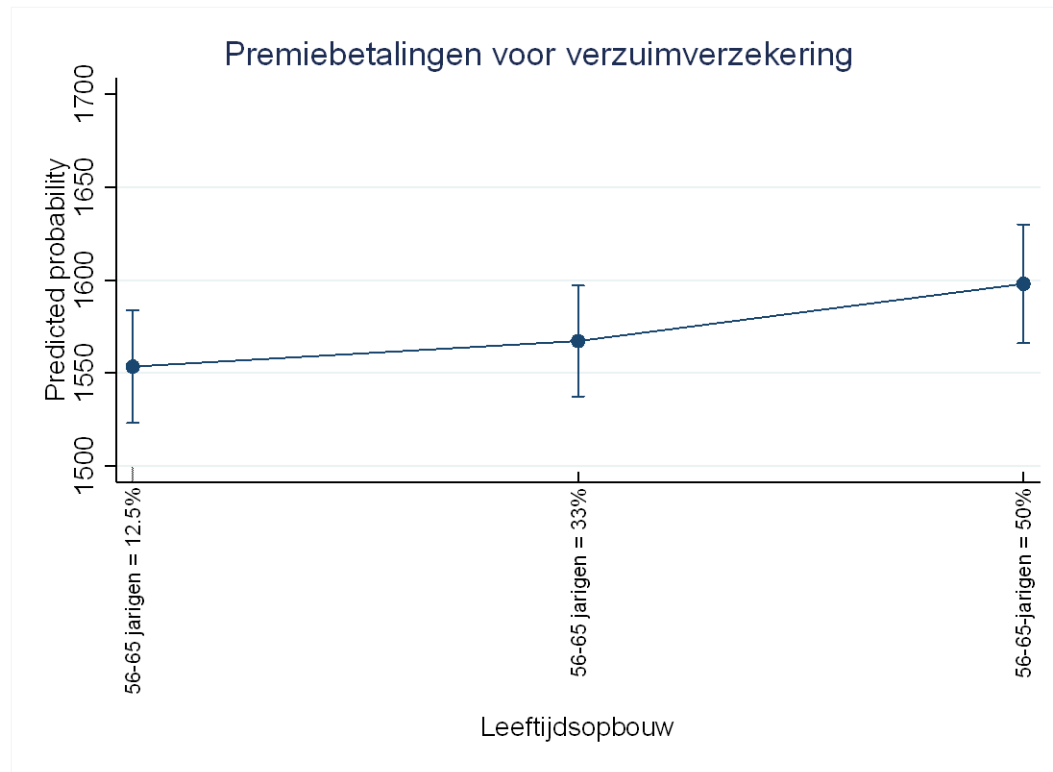
Debat moet niet alleen over inkomensongelijkheid gaan

Ongelijkheid in de kans op het opnemen van vrije tijd als extra maatstaf

Investerings in duurzame inzetbaarheid zijn noodzakelijk om te zorgen dat medewerkers productief, gemotiveerd en gezond langer doorwerken

Uitdaging voor beleid

Uitkomsten voor werkgevers nog nader te onderzoeken: nieuw onderzoek!!!!



Grote uitdaging om het langer doorwerken te blijven stimuleren en faciliteren!!!!

