

Vergrijzing en verzuim: impact op de verzekeringsvoorkeuren van werkgevers

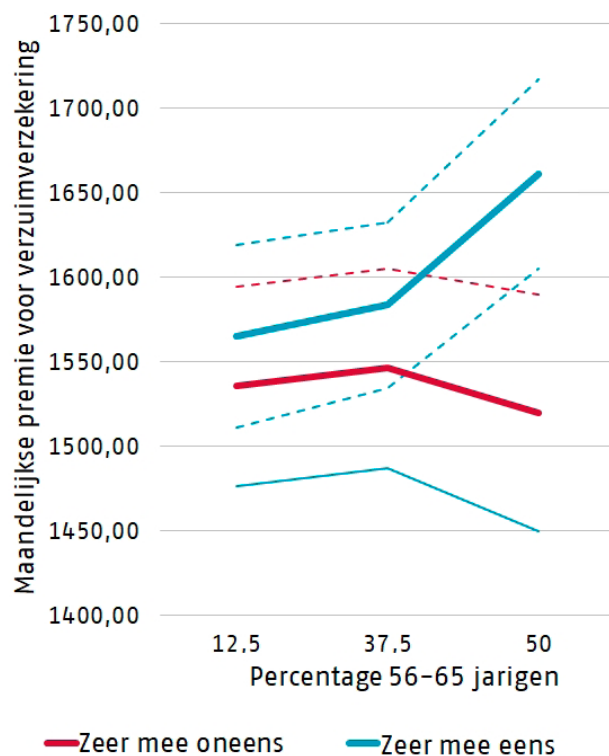
“Een vergrijzend personeelsbestand leidt tot een significant hogere maandelijkse premie voor de verzuimverzekering”

Remco Mallee, Raymond Montizaan – ASR, ROA

Deze studie onderzoekt de impact van een ouder personeelsbestand op de mate waarin werkgevers een eigen risico nemen en op de premies die ze bereid zijn te betalen voor verzekeringen tegen langdurig ziekteverzuim. Hiervoor zijn gegevens uit een stated preferences-experiment gecombineerd met een vragenlijst die in samenwerking met verzekeringsmaatschappij ASR is afgenomen onder een grote groep werkgevers. De leeftijd van de werkgever, de leeftijdsopbouw van het werknemersbestand en de mate waarin de werkgever verwacht dat oudere werknemers ziek zullen worden zijn van invloed op de bereidheid om meer premie te betalen.

Bevindingen op hoofdlijnen

- Als een onderneming meer oudere werknemers heeft (56-65 jaar), zijn werkgevers bereid meer premie te betalen.
- Dat geldt echter alleen voor werkgevers die de vergrijzing van de arbeidsmarkt als een risicofactor zien en de productiviteit van oudere werknemers lager inschatten.
- De zwaarte van het beroep is niet van invloed op de gewenste verzekeringspremie van de werkgevers, maar geslacht en fysiek zware taken wel.
- Jongere en minder optimistische werkgevers zijn vaker geneigd de premie op leeftijd te differentiëren
- Hoe werkgevers denken over de mate waarin oudere werknemers bepaalde ziektes kunnen ontwikkelen is van invloed op de premie die ze bereid zijn te betalen.



Figuur: De vergrijzing leidt tot meer verzuim

Kernboodschap voor de sector

- Aangezien er een grens zit aan de premie die werkgevers willen betalen, moet er een gulden middenweg worden gevonden tussen een aantrekkelijke prijs en een optimale dienstverlening.
- Er is op feiten gebaseerd beleid nodig om de invloed van de leeftijd van de werkgever op de bereidheid om premie te betalen te beperken.



Meer weten? Lees het paper

'Vergrijzing en verzuim: impact op de verzekeringsvoorkeuren van werkgevers'