



ONDERZOEK INSPIREERT TOT NIEUWE OPLOSSINGEN

J A A R V E R S L A G 2 0 1 6

INHOUD

Jaarverslag 2016

Kerncijfers 2016	5
Voorwoord van de Raad van Toezicht <i>Geïnformeerd debat</i>	7
Bericht van de Netspar-directie <i>Onderzoek inspireert tot nieuwe oplossingen</i>	11

Financieel verslag 2016

Financieel overzicht 2016	16
Toelichting financieel overzicht 2016	17
In Kind/Matching 2016	20
Meerjarig financieel overzicht	21
Toelichting meerjarig financieel overzicht	21
Bijlage I: Grants, toegekend voor 2016	25
Bijlage II: Uitgaven aan projecten in 2016	28
Bijlage III: Letter of representation	33

Bijlagen

A Organisatieschema	35
B Samenstelling van adviesorganen	37
C Netspar Partner organisaties	41
D Aangesloten onderzoekers	43
E Academische en onderwijs evenementen	49
F Industrie georiënteerde evenementen	51
G Journal Publications	55
H Academic Paper Series – Discussion Papers	61
I Academic Paper Series – Theses en Dissertations	65
J Industry Paper Series – NEA / Opinion Papers	68
K Industry Paper Series – Design Papers	69
L Industry Paper Series – Panel Papers	71
M Industry Paper Series – Netspar Brief	72
N Industry Paper Series – Occasional Papers	73
O Netspar Tracks	75
P Netspar Executive Onderwijs	77
Q Toegekende onderzoeksgrants 2016	81

TESTIMONIALS



Klaas Knot

"Netspar kan een belangrijke rol spelen als honest broker in het pensioendebat"



Johan Mackenbach

"Het fantastische van Netspar is het multidisciplinaire karakter"



Femke de Vries

"Netspar is een mooie ontmoetingsplaats, die veel ruimte biedt voor het ontwikkelen van nieuwe ideeën"



Bianca Tetteroo

"Het is ontzettend belangrijk dat het pensioen-debat gevoerd wordt op basis van feiten"



Hedda Renooij

"Netspar zet de deur open om pensioen in een breder perspectief te bekijken"



Theo Kocken

"De focus van Netspar op pensioenen en vergrijzing is onmisbaar voor onze samenleving"



Ellen te Paske-Lievestro

"Doordat je onderdeel bent van het netwerk, krijg je de kans om je stem te laten horen"



Georges de Boeck

"In pensioen komen alle aspecten van de economie samen"



Marike Knoef

"Netspar brengt wetenschap en praktijk al twaalf jaar succesvol bij elkaar"



Roel Mehlkopf

"Ook via onderwijs heeft Netspar veel impact"



Emile Aarts

"De werkwijze van Netspar vormt de maatstaf voor de toekomst"

KERNCIJFERS

Meer informatie vindt u op www.netspar.nl of via de links hieronder.



Fellows
247



Publicaties
168



Evenementen
49



Master Studenten
38



Executive onderwijs evaluatie
4,03



Grants
1.336.000

Er zijn veel spelers op het pensioenveld, die allemaal opvattingen hebben, maar ook belangen. Netspar is in staat om enige ordening aan te brengen in alle argumenten en om onderscheid aan te brengen tussen opvattingen en inzichten enerzijds en belangen anderzijds. Deze rol als 'honest broker' is uiterst belangrijk in het pensioendebat. Daarnaast doet Netspar gedegen én zeer beleidsrelevant onderzoek naar actuele pensioenvraagstukken.

Ik denk bijvoorbeeld aan de toegevoegde waarde van inter-generationale risicodeling en de samenhang tussen pensioen, zorg en wonen. Hier is de meerwaarde van Netspar zichtbaar in het vertalen van wetenschappelijk inzichten naar concrete problemen waar we vandaag de dag tegenaan lopen. Ook voor de transitievraagstukken waarmee we in de nabije toekomst te maken krijgen, geldt dat de meest recente wetenschappelijk inzichten van pas zullen komen.

[Bekijk de video.](#)

Klaas Knot, De Nederlandsche Bank (DNB)
"Netspar kan een belangrijke rol spelen als honest broker in het pensioendebat"



VOORWOORD VAN DE RAAD VAN TOEZICHT

Geïnfomeerd debat

Wetenschap draagt bij

De waarde van wetenschap heeft de aandacht in het publieke debat. Is wetenschap meer dan een mening? De druk op het meten van de toegevoegde waarde van academisch onderzoek stijgt. Multidisciplinair onderzoek moet bijdragen aan het oplossen van de grote maatschappelijke vraagstukken. Valorisation is een kernbegrip geworden.

Netspar vervult inmiddels 12 jaar een pioniersrol om onderzoek een wezenlijke maatschappelijke bijdrage te laten leveren. De missie van Netspar is bij te dragen aan de voortdurende verbetering van de mogelijkheden voor financiering van de 'oude dag' in Nederland. Het doel is met het ontwikkelen en delen van kennis bij te dragen aan een goed geïnfomeerd pensioendebat. Netspar heeft een erkende rol in het ordenen van feiten. Wat Netspar onderscheidt is dat diepgaande domeinspecifieke kennis wordt gekoppeld met verschillende onderling verbonden wetenschapsgebieden om oplossingen aan te dragen voor maatschappelijk gevoelige onderwerpen.

Onderzoek van Netspar maakt de geesten rijp om open te staan voor oplossingsrichtingen die eerder onbespreekbaar waren. Een voorbeeld is de variant voor een persoonlijk pensioen met risicodeling ("interessant maar onbekend"), die inmiddels door de SER nader is uitgewerkt en als serieuze optie wordt gezien. Maar ook op de gevoelige materie van intergenerationele risicodeling heeft Netspar met onderzoek bijgedragen aan een ordening van het debat daarover. Daarnaast draagt Netspar ook direct met kennis bij,

zoals afgelopen jaar met de beantwoording van Kamervragen over de Wet verbeterde premieregeling. De Netspar-partners zorgen er bovendien voor dat er kortlopende, beleidsgerichte onderzoeksprojecten worden toegekend die direct verband houden met de lopende discussie over de vernieuwing van het pensioenstelsel.

Verantwoording, aandacht voor continuïteit

In 2016 is de Raad van Toezicht tweemaal bijeen geweest. Naast de reguliere onderwerpen (goedkeuring jaarrekening, werkplan en begroting) stonden onder meer de volgende onderwerpen op de agenda:

- Prioriteitsthema 2017;
- Partneracquisitie en fondswerving;
- Profilering en continuïteit na 2019;
- Aanpak strategie 2019 en verder;
- Positionering binnen Tilburg University;
- Aanpassing criteria academische partners;
- Rooster van aftreden en samenstelling Raad van Toezicht;
- Wijze van rapporteren Scientific Council aan Raad van Toezicht;
- Stand van zaken kennisontwikkeling, kennisdeling en netwerkontwikkeling.

De verschillende initiatieven op het gebied van partneracquisitie en fondswerving kennen redelijk lange doorlooptijden. Netspar zoekt ook actief aansluiting op de ontwikkelingen rondom de Nationale Wetenschapsagenda

en NWO. Met het oog op de continuering na 2019, blijft het van belang naast de reguliere partnerbijdragen ook te zorgen voor een serieuze bijdrage van een of meer sponsors. Het bereiken van een brede doelgroep van pensioenfondsbestuurders en beleidsmakers (via events, sectorgerichte papers, website en de Netspar Brief) en een goede zichtbaarheid van Netspar in de media dragen daaraan bij. Daarnaast blijft ook de verjonging van de kernonderzoekers en het bestuur, met aandacht voor diversiteit, essentieel.

Governance: kleinere Raad van Toezicht, sterkere rol voor Stichtingsraad

Per 1 januari 2016 is een aanpassing in de governance ingegaan, onder meer resulterend in een compactere Raad van Toezicht. Het aantal zetels is teruggebracht van tien naar zeven. Per 1 januari 2016 bestond de Raad van Toezicht uit de volgende leden:

- Job Swank (voorzitter, benoemd door Stichtingsraad, zit vergaderingen Stichtingsraad voor);
- Else Bos (benoemd door Stichtingsraad);
- Marco Keim (benoemd door Stichtingsraad);
- Cees Oudshoorn (benoemd door Stichting van de Arbeid);
- Gijs van Dijk (benoemd door Stichting van de Arbeid);
- Vacature (te benoemen door Stichtingsraad);
- Vacature (te benoemen door Tilburg University).

Lex Meijdam is per 1 februari 2016 door Tilburg University benoemd in de Raad van Toezicht. Gijs van Dijk is met ingang van september 2016 opgevolgd door Han Busker. In januari 2017 is Hans Rademaker teruggetreden. Die zetel is nog vacant. Om de aansluiting tussen de Netspar gremia te bevorderen is besloten voortaan de agenda en het verslag van de Raad van Toezicht te delen met de Stichtingsraad en de Partner Research Council.

Per eind 2016 is de Stichtingsraad uitgebreid met een aantal academische partners, te weten Erasmus Universiteit Rotterdam, Universiteit Leiden, Radboud Universiteit en Universiteit Utrecht. Per januari 2016 zijn de vertegenwoordigers van DNB, Ortec Finance, Rijksuniversiteit Groningen, Universiteit Maastricht en Vrije Universiteit Amsterdam voor een tweede, tevens laatste termijn benoemd. In 2016 is de vertegenwoordiging namens Achmea, AFM, Robeco, Stichting van de Arbeid, SVB, Universiteit Maastricht en Tilburg University gewisseld.

In het afgelopen jaar is de Stichtingsraad eenmaal bijeengewees. De Stichtingsraad heeft positief geadviseerd op het werkplan en de begroting 2017. De Stichtingsraad heeft de bestuurder gevraagd een verkenning te doen naar de relevantie van Big Data voor de Netspar onderzoeksagenda en een bijbehorend realisatieplan uit te werken. Daaraan is (samen met de partners) uitwerking gegeven. Ook heeft de Stichtingsraad, in lijn met het advies vanuit de Partner Research Council, positief geadviseerd op het voorstel om onderzoekers bij de call 2017 in de gelegenheid te stellen op alle onderwerpen uit de Netspar onderzoeksagenda een projectvoorstel voor een (meerjarig) Thema Project van k€ 500 te doen.

Dank tot slot

Wetenschap doet ertoe. En het is essentieel dat Netspar via kennisontwikkeling en -deling bij blijft dragen aan het ordenen van de feiten met het oog op een geïnformeerd pensioendebat. Ook om de blik voor alternatieve denk- en oplossingsrichtingen te verruimen. De bijdrage van Netspar is het resultaat van de inzet van velen in wetenschap, sector en staf. Gedrevenheid, betrokkenheid, kwaliteitsbesef en de bereidheid stevig (inhoudelijk) bij te dragen is wat hen kenmerkt. Een goede aansluiting tussen wetenschap en praktijk is het resultaat. Met dank aan ieders bijdrage aan een geïnformeerd pensioendebat.



Job Swank, voorzitter

Netspar-bijdrage aan pensioenthema's in de kabinetsformatie

Netspar stelt zich ten doel de mogelijkheden voor een goede oudedagsvoorziening – nu en in de toekomst – in kaart te brengen en bij te dragen aan een goed geïnformeerd pensioendebat. Daartoe hebben we in aanloop naar de verkiezingen in 2017, op onze [website](#) actief een selectie van relevante en actuele publicaties weergegeven, die inzicht geven en verdieping bieden op de vier hoofdlijnen uit de perspectiefnota Toekomst Pensioenstelsel van het Ministerie van Sociale Zaken en Werkgelegenheid (SZW):

1. Toereikend pensioen voor alle werkenden
2. Afschaffen van de doorsneesystematiek
3. Nieuwe pensioenovereenkomst
4. Keuzevrijheid en maatwerk

Ook tijdens een aantal evenementen van Netspar zijn de actuele thema's in het huidige pensioendebat uitgebreid aan de orde geweest.



BERICHT VAN DE NETSPAR-DIRECTIE

Onderzoek inspireert tot nieuwe oplossingen

Bijdragen aan het ontwarren van maatschappelijke vragen

In 2016 zijn belangrijke nieuwe initiatieven ontplooid om invulling te geven aan het Werkprogramma 2015-2019. In het onderzoek krijgt de aandacht voor het individu, communicatie en keuzegedrag duidelijk gestalte. Er is nieuw innovatief onderzoek naar gedrag en communicatie, naast onderzoek op vertrouwde onderwerpen als pensioencontract en beleggingsstrategieën. De discussie over de hervorming van het pensioenstelsel nadert zijn afronding. Netspar draagt hieraan bij door o.a. kortlopend onderzoek gericht op beleidsvragen, bijvoorbeeld rond de invulling van de Wet verbeterde premieregeling, de economische en juridische aspecten van afschaffing van de doorsnee-systematiek en de waarde van intergenerationele risicodeling. Evenals in voorgaande jaren, leverde Netspar een belangrijke bijdrage aan het verbinden van partijen met verschillende visies. In projectgroepen zijn nieuwe terreinen verkend, te weten: 'samenhang tussen wonen, zorg en pensioen', 'zorgplicht voor pensioenproducten' en 'vertrouwen en solidariteit'.

We blikken terug op 2016 aan de hand van de drie hoofdfuncties van Netspar:

- Kennisontwikkeling;
- Kennisdeling;
- Netwerkontwikkeling.

Kennisontwikkeling: gericht sturen, individu centraal, meer disciplines

In 2016 is er ruim M€ 1,3 toegekend aan nieuwe, **meerjarige themaprojecten**. Het prioriteitsthema 'Micro-onderzoek naar pensioenopbouw en Pensioenkeuze' is ingevuld met de toekenning van EUR 500k aan het project 'Uncertainty over the life cycle: implications for pensions and savings behavior' van Marike Knoef (Universiteit Leiden) e.a. Daarnaast zijn **8 kortlopende ('topicality') projecten** gestart, gericht op actuele (beleids)vragen die in de sector leven, zoals rond doorbeleggen na pensioendatum, keuzearchitectuur en pensioenbewustzijn bij jongeren. Nieuw is de toekenning van een drietal talentbeurzen (**Individual Research Grants**). De verbreding van disciplines krijgt duidelijk gestalte door nieuw onderzoek op fiscaal, juridisch en sociologisch gebied.

Kennisdeling: onderzoek ontsluiten voor een grotere groep pensioenprofessionals

Essentieel is dat de kennis die met steun van Netspar ontwikkeld wordt, zijn weg vindt naar de sector en de wetenschap. Een belangrijk doel is een bredere groep van bestuurders, beleidmakers en experts te bereiken die zich met de financiering van de oude dag bezighouden. Daarvoor worden breed toegankelijke events (in samenwerking met bijvoorbeeld de Pensioenfederatie en het Verbond van Verzekeraars) georganiseerd en is het initiatief genomen voor een diner discussant op bestuursniveau. Daarnaast zijn Netspar-onder-

zoekers gastspreker op (internationale) congressen. Verder blijken (op basis van een evaluatie door partners) de Netspar Brief (recent onderzoek op een actueel thema, met aandacht in de media) en de vernieuwde website effectief om de brede doelgroep te bereiken.

Netspar kent een breed scala aan evenementen, gericht op verschillende doelgroepen. In 2016 waren er 33 sectorgerichte events met 981 deelnemers (zie [Events](#)). Bijzondere vermelding verdienen de volgende evenementen:

- **Vertrouwde Verandering**

Netspar Anniversary Meeting voor genodigden en bestuursdiner voor genodigden op RvB-niveau over de rol van sociale partners in pensioenhervorming, burgervisie als dode hoek in pensioenhervorming en een filosofische benadering van vertrouwen en zekerheid. Met bijdragen van Bernard Ebbinghaus (universiteit Mannheim) en Hans Alders (Nationaal Coördinator Groningen).

- **Eindspel naar een nieuw Pensioenstelsel (juni) en Pensioen: kiezen of delen? (december)**

Een tweetal conferenties voor beleidsbepalers en pensioenfondsbestuurders over de actuele pensioendiscussie.

- **De nieuwe regels voor pensioencommunicatie in de praktijk**

Bijeenkomst voor onder meer pensioenfondsbestuurders en anderen die betrokken waren bij de implementatie van het model Pensioen 1-2-3.

Gerichte inhoudelijke bijdrage aan de stelselherziening

In 2016 is geparticipeerd in de SER-commissie en in werkgroepen (o.a. voorzitter werkgroep transitie) gericht op de herziening van de uitkeringsovereenkomst. Daarbij is voortgebouwd op eerdere bijdragen in 2015 aan het SER-rapport en de nadere uitwerking van de zogeheten variant IV-A en IV-C, 'interessant maar onbekend'.

Daarnaast zijn in 2016 in het kader van de Wet verbeterde premieregeling onder meer expertrapporten op verzoek van het parlement en SZW opgesteld.

Executive onderwijs hoog gewaardeerd

De waardering van deelnemers voor de leergang Pensioeninnovatie van de Netspar TIAS Academy blijft onveranderd hoog. Deelname aan de gehele cyclus inclusief eindopdracht, wordt gestimuleerd om het effect van de leergang en de interactie te vergroten.

Netwerk: verbinden, versterken relatiemanagement, eenvoudig

Kern van het Netspar-netwerk is de verbondenheid op de inhoud. Het concept van de projectgroepen, waarin samen met de partners inhoudelijke verschillen en overeenkomsten op een actueel en vaak gevoelig onderwerp worden afgetast, bewijst zijn nut in het zoeken naar oplossingsrichtingen. In 2016 zijn de projectgroepen 'Communicatie & Zorgplicht' en 'Pensioen, Zorg en Wonen', alsook het reeds langer lopende project rond Intergenerationele risicodeling afgerond en is gestart met de projectgroepen 'Nabestaanden-pensioen' en 'Legitimiteit van verandering'.

In lijn met de uitkomsten van de partnerevaluatie wordt het relatiemanagement meer op maat ingevuld. Er is periodiek afstemming met de partners op RvB-niveau en met de Netspar-teams. Daarnaast wordt partners het zogeheten Netspar Kennis Seminar aangeboden, waarbij op locatie bij de partner recent onderzoek wordt ontsloten voor eigen medewerkers of relaties van de partner. Nagenoeg alle partners maken daarvan gebruik,

Op basis van onderzoek blijven uitdagen en verbinden

In 2016 is de weg die met het Werkprogramma 2015-2019 is ingeslagen krachtig voortgezet. Ook komend jaar blijft ons belangrijkste doel om op basis van onderzoek bij te dragen aan een goed geïnformeerd pensioen-debat. En liefst ook verschillende visies en disciplines te verbinden zodat oplossingen binnen handbereik komen. Een rol die Netspar alleen kan vervullen, dankzij de langjarige en zeer actieve betrokkenheid en steun van vele pensioenprofessionals en hun organisaties. Waarvoor opnieuw onze oprechte dank.



Casper van Ewijk, algemeen directeur

"Binnen het pensioen-vraagstuk spelen gezondheid en de toename van de levensverwachting een centrale rol. Mensen worden ouder en steeds meer ziektes zijn goed te genezen. Het groeiende aantal (zeer) ouderen – de kern van de vergrijzing – heeft uiteraard grote gevolgen voor het pensioen. Andersom hebben de keuzes rondom pensionering, zoals langer doorwerken, ook impact op de gezondheid. Deze wisselwerking maakt het heel logisch en noodzakelijk dat Netspar een brede onderzoeksagenda heeft. Het is uitermate relevant om vraagstukken rondom de vergrijzing vanuit meerdere disciplines te benaderen, methodieken te vergelijken en samen te bepalen wat de belangrijkste determinanten zijn voor de toename van de levensverwachting. Ook bezien vanuit mijn eigen vakgebied, de public health, heeft deze samenwerking een enorme meerwaarde."

[Bekijk de video.](#)

Johan Mackenbach, Erasmus MC

"Het fantastische van Netspar is het multidisciplinaire karakter"





FINANCIËEL VERSLAG 2016

JAAERVERSLAG 2016

FINANCIEEL OVERZICHT 2016

Inkomsten (x k€)	2015	2016	Uitgaven (x k€)	2015	2016
Algemene inkomsten	5.063	2.253	Netwerkontwikkeling	233	257
Partnerbijdragen	5.005	1.623	Kennisontwikkeling	1.467	1.814
Overheidsbijdragen	-	600	Kennisdeling	810	730
Overige inkomsten	58	30	Kennisdeling – Events	142	138
Specifieke inkomsten	299	418	Kennisdeling – Publicaties	125	141
<hr/>			Kennisdeling – Expertise Center	227	171
Totale inkomsten	5.362	2.671	Kennisdeling – Onderwijs	316	280
			Management & bedrijfsvoering	469	463
			<hr/>		
			Totale uitgaven	2.979	3.265

TOELICHTING BIJ HET FINANCIËEL OVERZICHT 2016

Samenvatting

De financiering van Netspar is gebaseerd op vierjarige programma's. In 2015 is Netspar de uitvoering van het nieuwe vierjarige Werkprogramma 'Voorbereid op de oude dag' gestart¹. Beleid en acties die zijn ingezet in 2015, zijn in 2016 gecontinueerd.

Extra middelen voor onderzoek

In het Werkprogramma 2015–2019 zijn oorspronkelijk voldoende financiële middelen voorzien om in 2015, 2016 en 2017 nieuwe projecten te kunnen toekennen. In 2016 is er M€ 1,3 toegekend.

De ambitie is echter om onder het lopende programma ook in 2018 nieuwe projecten toe te kennen. Door bijdragen vanuit de Stichting Financiering Voorzetting Pensioenverzekering in 2015 en 2016 en lagere uitgaven in beide jaren is er ruimte ontstaan om ook in 2018 nieuw onderzoek te starten. Bij de vaststelling van de begroting voor 2017 en volgende jaren is vooralsnog uitgegaan van een budget van M€ 1,1 voor toekenningen van een aantal grants in 2018.

¹ Voor dit programma worden niet meer verplichtingen aangegaan dan er aan toegezegde middelen is. Daarbij wordt ook rekening gehouden met een reserve voor het geval het programma in 2019 onverhoopt niet verlengd zou worden. De reserve dient om de in 2019 nog lopende – meerjarige – projecten af te ronden.

In de huidige jaarcijfers zit ook doorloop van projecten uit het vorige programma 2011–2014.

Lagere inkomsten door verschuivingen in de tijd

Het Werkprogramma 2015–2019 is hoge mate gebaseerd op zekere inkomsten, waarvoor door partijen een commitment is afgegeven. Per jaar kunnen de daadwerkelijk ontvangen inkomsten verschillen. Wat in de jaarcijfers 2016 met name opvalt is dat de inkomsten ten opzichte van 2015 k€ 2.691 lager liggen. Dat vloeit vooral voort uit het feit dat sommige inkomsten reeds in 2015 zijn ontvangen en tegelijk de ontvangst van inkomsten over 2016 doorschuift naar 2017.

Hogere uitgaven door meer activiteit

Netspar voert een programma uit dat zich kenmerkt door een redelijke stabiliteit in termen van toe te kennen grants, aantallen publicaties en events. Desalniettemin kunnen de uitgaven per jaar fluctueren, met name doordat projecten verschuiven in de tijd.

Ten opzichte van 2015 zijn de uitgaven toegenomen met k€ 286. Met name de uitgaven voor kennisontwikkeling stegen. Daarentegen waren de kosten voor kennisdeling lager. Er waren iets minder werkgroepen maar meer sectorgerichte events, tegen lagere uitvoeringskosten. Daarnaast is de formatieruimte in het Expertise Centrum (beleidsadviesing), ondanks toegenomen activiteiten niet volledig benut. Wel is in het vierde kwartaal een senior onderzoeker in het Expertise Centrum aangenomen (0,4 fte) die meer gezicht gaat geven aan het micro-onderzoek.

De uitgaven voor management en bedrijfsvoering bleven nagenoeg gelijk.

Hierna volgt een meer gespecificeerde toelichting op de inkomsten en uitgaven.

Inkomsten

Algemene inkomsten

De inkomsten op de post 'Partnerbijdragen' zijn lager dan in 2015 (-k€ 3.382, 67%). Dat komt met name omdat in 2015 twee termijnen van FVP zijn ontvangen. In 2016 heeft FVP nog een laatste, kleinere eindbetaling gedaan.

De 'Overheidsbijdragen' waren hoger dan in 2015 (k€ 600), aangezien de bijdrage voor 2015 pas het afgelopen jaar is ontvangen. Tegelijk is overigens ook de betaling van de overheidsbijdrage voor 2016 een jaar doorgeschoven.

De 'Overige inkomsten' zijn lager (-k€ 28, 48%) door minder rente-inkomsten vanuit TiU.

Specifieke inkomsten

De post 'Specifieke inkomsten' is hoger dan in 2015 (k€ 119, 40%) en heeft betrekking op bijdragen van derden aan specifieke, geormerkte doelen. Het gaat daarbij in 2016 om de 2 leerstoelen inclusief 3 projecten voor Instituut Gak, MOPACT en CEPAR. De hogere inkomsten zijn gerelateerd aan het feit dat er binnen de betreffende projecten meer werkzaamheden zijn uitgevoerd.

Uitgaven

Aan de uitgavenzijde wordt onderscheid gemaakt naar de drie hoofdfuncties van Netspar:

- Netwerkontwikkeling;
- Kennisontwikkeling;
- Kennisdeling (evenementen, papers en onderwijs).

Kosten worden zoveel mogelijk aan deze drie primaire taken van Netspar toegerekend. Daarnaast is er een post voor management & bedrijfsvoering.

Netwerkontwikkeling

Netspar heeft een faciliterende en initiërende rol in het bijeenbrengen van sector, overheid en wetenschap op vraagstukken van pensioen en vergrijzing. Daarvoor worden diverse activiteiten ontwikkeld, zoals de jaarlijkse Netspar Anniversary Meeting (2016: Vertrouwde verandering) en het jaarlijkse Match Making Event waarbij wetenschappers hun in te dienen onderzoeksvorstellen vooraf toetsen op relevantie bij de sector. Daarnaast vinden er op verschillende niveaus partnerbezoeken plaats in het kader van relatiemanagement. Ook worden er verschillende communicatiemiddelen ingezet, zoals de Newsflash, het Netspar Magazine (lente: Vertrouwde verandering; herfst: Wet verbeterde premieregeling) en de Netspar-website.

De uitgaven voor netwerkontwikkeling waren in 2016 hoger dan in 2015 (+ k€ 24,10%) onder meer door vernieuwing van de website (gericht op het ontsluiten van onderzoek voor een bredere doelgroep) en de ontwikkeling van een animatievideo over Netspar.

Kennisontwikkeling

De uitgaven voor kennisontwikkeling vloeien zowel voort uit de grants² die Netspar jaarlijks toekent aan verschillende typen onderzoeksprojecten, als uit projecten die Netspar met financiering van derden uitvoert. Het betreft de kosten van onderzoek, onderzoekcoördinatie en incidentele kosten voor data.

Ten opzichte van 2015 liggen de uitgaven voor kennisontwikkeling in 2016 hoger (+ k€ 347, 24%). Dit komt doordat er meer activiteiten binnen extern gefinancierde projecten (Instituut GAK, CEPAR, MOPACT) zijn uitgevoerd. Ook zijn er hogere uitgaven voor lopende, door Netspar gefinancierde projecten.

Voor een nadere toelichting op de uitgaven voor de verschillende typen projecten wordt verwezen naar bijlage II.

Kennisdeling

Essentieel is dat de kennis die met steun van Netspar ontwikkeld wordt, zijn weg vindt naar de sector en de wetenschap. Daartoe zet Netspar onder meer evenementen, papers en onderwijs in, alsook advisering vanuit het Expertise Center.

De uitgaven voor events waren nagenoeg gelijk. Er waren ten opzichte van 2015 iets minder werkgroepen, maar meer sectorgerichte events, tegen lagere uitvoeringskosten. De kosten voor publicaties waren hoger (+ k€ 16, 13%).

De uitgaven voor het Expertise Centrum waren weliswaar lager (- k€ 56, 25%) dan in 2015, maar sinds eind 2016 is een senior onderzoeker voor 0,4fte aan het Expertise Centrum verbonden om meer gezicht te geven aan het micro-onderzoek. De kosten voor onderwijs zijn, ondanks een licht hogere deelname aan het executive onderwijs, lager dan in 2015 (-k€ 36, -11%), met name door een reductie van uitvoeringskosten.

Management & bedrijfsvoering

De post Management & bedrijfsvoering betreft kosten die niet zijn toe te rekenen aan een van de drie primaire functies van Netspar (netwerk-ontwikkeling, kennisontwikkeling en kennisdeling) en ziet met name op de kosten van directie, secretariaat, control, huisvesting, ICT en HRM, inclusief reserveringen voor onder meer verlof en ADV.

De totale kosten voor Management & bedrijfsvoering zijn in 2016 nagenoeg gelijk aan de kosten in 2015. Enerzijds zijn minder kosten voor ICT en HRM-services en is er een lagere dotatie aan de liquidatievoorziening in 2016. Anderzijds was er in 2015 een incidentele vrijval van gereserveerde verlofdagen. Aldus zijn de uitgaven voor management & bedrijfsvoering over 2016 in totaal vergelijkbaar met die van 2015.

Resultaat 2016

In 2016 overstijgen de uitgaven (k€ 3.265) de inkomsten (k€ 2.671) met k€ 594; dit bedrag is onttrokken aan de algemene reserve.

² Bijlage I geeft een overzicht van de projecten die voor 2016 zijn toegekend en waarvoor betalingen in 2015 en 2016 en opvolgende jaren zijn c.q. zullen worden gedaan.

IN KIND/MATCHING

Een belangrijke voorwaarde voor een effectieve valorisatie is een actieve participatie van Netspar-partners in kennisontwikkeling en –overdracht. Die deelname maakt dat onderzoek aansluit op de praktijk en dat ontwikkelde kennis terugvloeit naar de sector. In 2016 is een substantieel deel van de Netspar uitgaven gematcht door de sector-partners en de academische partners. De Netspar-directie is de partners daar erkentelijk voor.

Onder 'Algemene inkomsten' is de matching opgenomen van partners die deelname aan de algemene Netspar-activiteiten. De matching bij 'Specifieke inkomsten' betreft vooral de bijdrage van partners, universiteiten en instituten aan lopende onderzoeksprojecten.

In kind Report 2016

Inkomsten – In Kind (x k€)	In kind 2015	In kind 2016
Algemene inkomsten	259	272
Specifieke inkomsten	1.319	1.412
Totale inkomsten	1.578	1.684
Uitgaven – In Kind (x k€)	In kind 2015	In kind 2016
Netwerkontwikkeling	7	2
Kennisontwikkeling	1.234	1.327
Kennisdeling	208	211
Management & bedrijfsvoering	129	144
Totale uitgaven	1.578	1.684

MEERJARIG FINANCIËEL OVERZICHT

Meerjarig financieel overzicht per 31/12/2016

Verwachte inkomsten en bezittingen		Verwachte uitgaven en verplichtingen	
Zekere inkomsten		Verplichtingen	
Partner contracten	2.580.000	Lopende projecten	
Overheidsfinanciering	2.600.000	en onderwijs	3.359.680
Doelgerichte subsidies	710.063	Personeel in loondienst	2.545.653
Overige inkomsten	891.557	Afwikkelscenario projecten	1.200.000
Liquide middelen	8.022.445	Reserveringen	
		personeelslasten	530.484
Nog niet zekere inkomsten		Nog te bestemmen	
Nog te verwerven	1.500.000	Programma 2015-2019	6.193.310
		Saldo nog te bestemmen	2.474.938
	16.304.065		16.304.065

TOELICHTING BIJ HET MEERJARIG FINANCIËEL OVERZICHT³

Netspar geeft sinds 2015 uitvoering aan het 'Werkprogramma 2015-2019'. Per 31.12.2016 is daarvoor en voor verplichtingen uit eerdere werkprogramma's nog ruim M€ 13,8 begroot. Daarbij is ook rekening gehouden met een eventuele liquidatie en afwikkeling die tot in 2022 loopt, voor het geval de financiering van een nieuw programma na 2019 onverhoopt niet rond zou komen.

Van de meerjarig begrote inkomsten (M€ 6,8) is 80% financieel gedekt door middel van contracten en toezeggingen, 20% is nog te verwerven. Van de verwachte meerjarige uitgaven vloeit 48% voort uit lopende verplichtingen. Daarnaast is 37% begroot alsnog te bestemmen binnen het Werkprogramma 2015-2019. Dat gebeurt steeds per jaar bij de vaststelling van de begroting. Een belangrijk principe daarbij is dat er niet meer aan verplichtingen wordt aangegaan dan er aan zekere inkomsten is. In het geval dat de nog te verwerven inkomsten worden gerealiseerd resteert er een post 'Saldo nog te bestemmen' ter grootte van 15% (M€ 2,5). Worden de nog te verwerven inkomsten niet gerealiseerd, dan resteert er een post 'Saldo nog te bestemmen' ter grootte van k€ 974.

³ De gepresenteerde cijfers geven de stand van zaken per 31-12-2016 aan.

Verwachte inkomsten en bezittingen

De verschillende soorten inkomsten en bezittingen worden kort toegelicht.

Partner contracten

Partners uit de pensioen- en verzekeringssector, inclusief toezichthouders, hebben zich voor 4 jaar, met een vaste jaarlijkse bijdrage, verbonden aan het Werkprogramma 2015-2019, inclusief de gezamenlijk opgestelde onderzoeksagenda.

Overheidsfinanciering

Het Netspar-programma 2015-2019 wordt gesteund door een consortium van 4 departementen. Het betreft SZW, EZ met daarnaast VWS en BZK gerelateerd aan de verbreding van de pensioenagenda naar wonen en zorg.

Doelgerichte subsidies

Netspar voert enkele projecten uit, die door externe subsidiegevers worden gefinancierd. Het betreft onder meer middelen voor een Europees project (MOPACT), een internationaal vergelijkend project met Australië (CEPAR) en tot slot een tweetal bijzonder pensioenleerstoelen, inclusief AIO- en postdoc plaatsen, bekostigd vanuit Instituut Gak.

Overige inkomsten

Het betreft reeds gefactureerde, maar nog niet ontvangen partnerbijdragen over 2016, als ook de te ontvangen rente van TiU voor de periode 2016 t/m 2019.

Liquide middelen

De hoogte van de post 'Liquide middelen' wordt bepaald door het saldo van inkomsten en uitgaven uit eerdere jaren.

Nog te verwerven

De post 'Nog te verwerven' verwijst naar onzekere inkomsten vanuit NWO, gebaseerd op signalen vanuit NWO over voortzetting van eerdere betrokkenheid van Netspar bij de uitvoering van de Sociale Infrastructuur Agenda. Andere potentiële inkomsten van nieuwe partners of financiers zijn niet opgenomen.

Verwachte uitgaven en verplichtingen

Aan de uitgavenkant is het van belang onderscheid te maken tussen reeds aangegane verplichtingen en nog vrij te besteden middelen.

Bij de reeds aangegane verplichtingen onderscheiden we de volgende posten:

Verplichtingen

• Reeds lopende projecten en onderwijs

Naast projecten uit het Werkprogramma 2015-2019, lopen er ook projecten uit de twee voorgaande programmaperiodes (2008-2011 en 2011-2014). De daaruit voortvloeiende verplichtingen zijn in deze post samengenomen. Het betreft betalingen aan projecten, die per jaar, op basis van een vooraf overeengekomen betaalschema, eventueel bijgesteld op basis van een jaarlijkse verantwoording, middelen krijgen uitgekeerd. Daarnaast waren er per 31.12.2016 verplichtingen vanuit het meerjarig contract met TIAS voor de uitvoering van het executive onderwijs.

- **Personeel in loondienst 2016–2019**

De stafmedewerkers van het Netspar-bureau zijn grotendeels werkzaam op basis van een vast dienstverband. Hier is uitgegaan van de totale loonkosten bij een continuering van de activiteiten tot 1 april 2019.

- **Afwikkelscenario projecten**

Voor het geval er onverhoopt geen financiering van een nieuw Werkprogramma 2019–2023 gerealiseerd wordt, is er een afwikkelingscenario voorzien van 4 jaar (2019–2022) waarbij er per jaar een budget van k€ 300 is voor papers, enkele events en een minimale staf.

- **Reserveringen personeelslasten**

Netspar is wettelijk en op basis van een uitvoeringsovereenkomst met Tilburg University verplicht om bepaalde reserveringen t.b.v. het personeel te doen. Het gaat daarbij onder meer om reserveringen voor verlof en om een aandeel in de afvloeiingskosten van de stafmedewerkers van het Netspar-bureau bij een eventuele liquidatie.

Nog te bestemmen middelen

- **Programma 2015–2019**

Toekomstige kosten voor de uitvoering van het Werkprogramma 2015–2019 zijn in deze post ondergebracht. De kosten voor de stafmedewerkers van het Netspar-bureau uitgezonderd (zie Personeel in loondienst).

Jaarlijks wordt er een begroting opgesteld, waarbij wordt bepaald hoeveel middelen er beschikbaar komen voor nieuw onderzoek en daaraan gerelateerde activiteiten. Omdat onderzoek langjarig is, worden ook altijd de in de toekomst verwachte uitgaven meegewogen in de besluitvorming.

De peildatum voor het 'Meerjarig financieel overzicht' is 31-12-2016; de begrote onderzoeksmiddelen voor 2017 zijn in dit overzicht daarom nog als 'vrij besteedbaar' genoteerd.

- **Saldo nog te bestemmen**

Na afronding en afwikkeling van het Werkprogramma 2015–2019 resteert er een 'vrij' te bestemmen saldo. Die post bedraagt per 31 december 2016 in totaal ruim M€ 2,4. Dat is inclusief de post 'Nog te verwerven inkomsten' (M€ 1,5). Wordt deze post met onzekere inkomsten buiten beschouwing gelaten, dan resteert er een nog te bestemmen saldo van k€ 974. Dit saldo dient als buffer voor eventuele tegenvallers (onvoorzien). Ook biedt het ruimte om, conform de ambitie, in 2018 meer en in 2019 eventueel alsnog nieuwe onderzoeksprojecten te starten. Daarover wordt in het najaar van 2017 besloten bij de vaststelling van de begroting voor 2018 en verder.

Netspar houdt zich bezig met een aantal onderwerpen die ook hoog op de agenda staan bij de AFM. De toekomstbestendigheid van ons pensioenstelsel natuurlijk, maar ook het vergroten van de betrokkenheid van deelnemers bij hun pensioen en het herstel van vertrouwen in het pensioen. Als AFM denken wij dat het bieden van meer inzicht in de persoonlijke situatie een eerste stap is om mensen meer betrokken te laten zijn bij hun pensioen. Maar inzicht alleen is niet voldoende om deelnemers ook aan te zetten tot actie. In Netspar-verband wordt nuttig onderzoek gedaan naar de wijze waarop inzichten in consumentengedrag kunnen helpen om deelnemers te laten nadenken over hun pensioen en de noodzaak tot het treffen van aanvullende maatregelen. Netspar is een mooie ontmoetingsplaats waar wetenschappers, beleidsmakers en toezichthouders bij elkaar komen. Er is veel ruimte voor de ontwikkeling van nieuwe ideeën die ook helpen ons toezicht verder te innoveren. Voor de nabije toekomst zie ik ook een rol weggelegd voor Netspar bij de vraag hoe we big data – die steeds meer beschikbaar komt – kunnen inzetten om de betrokkenheid van deelnemers te vergroten.

[Bekijk de video.](#)

Femke de Vries, Autoriteit Financiële Markten (AFM)
“Netspar is een mooie ontmoetingsplaats, die veel ruimte biedt voor het ontwikkelen van nieuwe ideeën”



BIJLAGE I GRANTS, TOEGEKEND VOOR 2016

Deze bijlage geeft een overzicht van alle grants die zijn toegekend voor 2016 en waarvoor in, of na 2015 en 2016 betalingen zijn of zullen worden gedaan.

1. Thema Projecten (Tot en met 2014 Large and Medium Vision projecten)

Toegekend in 2010

- Thomas Dohmen en Andries de Grip (UM): *Human Capital and Aging*
- Andrew Ang (Columbia Business School): *Portfolio Strategies: Aspects of Long Horizon, Illiquidity, and Long-run Tail Risk*
- Rob Alessie (RUG) en Adriaan Kalwij (Utrecht School of Economics): *Pensions, Savings, and Retirement Decisions II*
- Johan Mackenbach (Erasmus MC): *Rising Life Expectancy: Causes and Consequences in the Netherlands*

Toegekend in 2012

- Benedict Dellaert en Bas Donkers (EUR): *Interactive Pension Communication and Decision Making*
- Michel Vellekoop (UvA): *Risk Management in Funded Pension Systems*
- Frank de Jong (TiU): *Robust Models for Supervision of Pension Funds and Insurance Companies*
- Mauro Mastrogiacomo (VUIDNB): *Second and a Half Pillar for the Self-Employed?*

Toegekend in 2013

- Andries de Grip (UM): *Retirement, HR and Worker Behavior*
- Rob Alessie (RUG) en Marike Knoef (RUL): *Pension Savings and Consumption Needs of Current and Future Retirees Interactive Pension Communication and Decision Making*
- Marcel Lever (CPB): *Optimal Design of the Dutch Multi-Pillar Pension System: Lessons from an International Comparison*

Toegekend in 2014

- Dorly Deeg (VUMC): *Changes in retirement policies and cohort differences: Their impact on age at retirement, income, health, and mortality*
- Leo Lentz (UU) en Adriaan Kalwij (UU): *Preparing for retirement: tailoring, literacy and effective pension communication*
- Daniel van Vuuren (CPB): *Flexible combinations of work and retirement*

Toegekend in 2015

- Lisa Brügger en Thomas Post (UM): *Engaging pension plan participants: How emotions, peer effects, and life events influence the effectiveness of pension communication*
- Rene Maatman en Mark Heemskerk (RUN): *Pension rights and ownership: A legal analysis in an economic context*
- Eddy van Doorslaer en Erik Schut (EUR): *Optimal saving and insurance for old age: The role of public long-term care insurance*

2. Individual Research Grants (Tot en met 2014 Small Vision Projects)

Toegekend in 2011

- Louise Nell (UU): *Choosing Better with Comprehensible Pension Overviews*

Toegekend in 2012

- Job Krijnen (TiU): *Procrastinating Pension Planning*

Toegekend in 2013

- Marleen Damman (NIDI): *The Role of Productive Activities in the Lives of Retirees. A Sociological Perspective.*
- Wiebke Eberhardt (MU): *Adapting Pension Communication to the Heterogeneous Characteristics and Needs of Participants.*
- Lexmy van den Boogaard (VU): *Home Equity and the Demand for and Cost of Long Term Care.*
- Hailong Bao (TiU): *Intergenerational Risk Sharing in Collective DC.*

3. Topicality Projecten

Toegekend in 2013

- Irmgard Borghouts (TiU): *Werk naar Werk Arrangementen voor Oudere Werknemers: Leren van Zweden?*

Toegekend in 2014

- René Maatman (Radboud), Mark Heemskerk (RU) en Dick Boeijen (PGGM): *Beëindiging van de doorsneesystematiek*

- Anja De Waegenaere (TiU) en Bertrand Melenberg (TiU): *Systematisch langlevenrisico*
- Adriaan Kalwij (UU), Rob Alessie (RUG), Jonathan Gardner (Towers Watson) en Ashik Anwar Ali (RUG): *Consumption needs of pensioners and the inflation measure for pension indexation*
- Antoon Pelsser (UM), Ramon van den Akker (TiU) en Mark Brussen (PGGM): *Economische waardering*
- Marike Knoef (RUL), Kees Goudswaard (RUL), Koen Caminada (RUL) en Jim Been (RUL): *Verwachte pensioeninkomens in internationaal perspectief*
- Arno Riedl (UM), Jan Potters (TiU) en Paul Smeets (UM): *Definitie van risico-bereidheid/ risicoperceptie*

Toegekend in 2015

- Theo Nijman (TiU): *Meerwaarde van intergenerationele risicodeling*
- Peter Schotman (UM), Bas Werker (TiU) en Roderick Molenaar (Robeco): *Wat is een goede default lifecycle?*
- Casper van Ewijk (TiU), Roel Mehlkopf (TiU), Sara van den Bleeken (AFM) en Chantal Hoet (AEGON): *Welke keuzemogelijkheden zijn wenselijk vanuit het perspectief van de deelnemer*
- Rene Maatman, Mark Heemskerk (beiden RUN), en Bas Werker (TiU): *Juridische eigendomsrechten en transitie naar nieuwe pensioenvormen*
- Marcel Lever (CPB) en Thomas Michielsen (CPB): *Dynamiek en loonprofielen op de arbeidsmarkt en de toereikendheid van pensioenopbouw*
- Kène Henkens en Harry van Dalen (NIDI): *Willen we ons pensioen nog wel samen doen? Over keuzevrijheid en solidariteit in aanvullend pensioen*
- Bastiaan Starink (TiU): *De fiscaliteit en pensioen: Naar een nieuw fiscaal pensioenkade*

- Raun van Ooijen (RUG): *Kwantitatief onderzoek naar uitgaven aan ouderenzorg en ondersteuning*
- Joost Dankers (UU): *Honderd jaar pensioenwetgeving (1919–2019): visies en beleid*

4. PhD posities

Toegekend in 2011

- Zorka Simon: *The Real Bond – Nominal Bond Arbitrage: Evidence from G7 Countries*

5. Comparative Research Grants (voorheen Research grants)

Toegekend in 2013

Timm Böhnke, Daniel Kemptner en Holger Lüthen: *The Introduction of Disincentives for Early Retirement and its Effect on Labor Market Participation.*

BIJLAGE II UITGAVEN AAN PROJECTEN IN 2016

Hieronder wordt een meer gedetailleerd overzicht gegeven van de betalingen die in 2016 aan lopende projecten zijn gedaan. In 2016 werden betalingen gedaan aan de navolgende projecten.

Thema Projecten⁴

Om uitvoering te geven aan de onderzoeksagenda financiert Netspar maximaal 50% van een driejarige sociaal wetenschappelijk onderzoeksprojecten met een maximum van k€ 250 of k€ 500 per project. Projectteams bestaan uit verschillende academici en teamleden werkzaam bij een van de sectorpartners. Leden van het projectteam nemen deel aan werkgroepen en presenteren de onderzoeksresultaten op Netspar events. Ook worden er o.a. afspraken gemaakt over het aantal sectorgerichte papers dat zal worden opgesteld.

Grant Bedrag (Bedragen in € 1.000)	Betalingen												
	Until 2009	2010	2011	2012	2013	2014	2015	2016	2017	2018	2019	2020	
Toegekend in 2009	3.500	489	658	793	564	293	362	-	-	-	-	-	-
Toegekend in 2010	2.000	-	-	401	467	409	241	142	80	-	-	-	-
Toegekend in 2012	1.500	-	-	-	173	331	295	325	355	-	-	-	-
Toegekend in 2013	750	-	-	-	-	108	146	171	91	176	-	-	-
Toegekend in 2014	750	-	-	-	-	-	62	165	207	136	180	-	-
Toegekend in 2015	990	-	-	-	-	-	-	153	264	264	108	201	-
Toegekend in 2016	990	-	-	-	-	-	-	-	250	250	250	250	-
10.490	489	658	1.194	1.031	875	1.042	645	885	1.289	754	538	451	

Toegekend in 2016

- Marike Knoef (RUL): *Uncertainty over the life cycle: implications for pensions and savings behavior*
- Benedict Dellaert (EUR): *Individuals' Choices of Comprehensive Pension Plans*
- Andries de Grip en Raymond Montizaan (UM): *Work, health and retirement*

Individual Research Grants⁵

In Individual Research Projecten financiert Netspar maximaal 50% van de kosten van een promovendus, of het equivalent van dat bedrag voor een postdoc-onderzoeker, voor een maximum van drie jaar. De PhD-student of Postdoc-onderzoeker verplicht zich twee sectorgerichte papers te schrijven en participeert in Netspar evenementen.

Grant Bedrag (Bedragen in € 1.000)	Betalingen									
	2011	2012	2013	2014	2015	2016	2017	2018	2019	
Toegekend in 2011	354	18	94	107	66	-	11	-	-	-
Toegekend in 2012	65	-	10	21	23	11	-	-	-	-
Toegekend in 2013	260	-	-	27	39	98	88	-	-	-
Toegekend in 2016	176	-	-	-	-	-	12	98	91	27
855	18	104	155	128	109	111	98	91	27	

⁴ Tot 2011 werden grote projecten aangeduid als Theme Projects. Vanaf 2011 zijn voor grote en middelgrote projecten de termen Large and Medium Vision Projects geïntroduceerd. Vanaf 2015 wordt echter de naam Thema Project opnieuw gehanteerd.

⁵ Met ingang van 2015 heten Small Vision Grants voortaan Individual Research Grants.

Toegekend in 2016

- Anne Balter (TiU): *Contract specifications for new pension deals*
- Damiaan Chen (UvA/DNB): *Valuation of index-linked assets in incomplete markets*
- Jaap Oude Mulders (NIDI): *Confronting responses of employees and employers*

Topicality Projecten

Topicality Projecten hebben tot doel oplossingen te formuleren voor actuele, afgebakende vraagstukken binnen de Netspar-agenda en zijn erop gericht samenwerking te stimuleren tussen wetenschappers en specialisten uit de praktijk.

	Grant Bedrag	Betalingen						
(Bedragen in € 1.000)		2011	2012	2013	2014	2015	2016	2017
Toegekend in 2011	193	30	82	48	-	-	-	-
Toegekend in 2012	100	-	24	68	8	-	-	-
Toegekend in 2013	100	-	-	18	48	14	-	-
Toegekend in 2014	170	-	-	-	92	42	36	-
Toegekend in 2015	180	-	-	-	-	122	58	-
Toegekend in 2016	160	-	-	-	-	-	52	56
	903	30	106	134	148	178	132	56

Toegekend in 2016

- Casper van Ewijk (TiU), Joost van Valkengoed (PGGM), Loes Frehen (APG) en Johan Bonekamp (TiU): *Heterogeniteit in leeftijdsopbouw en de doorsnee-systematiek*
- Theo Nijman (TiU), Niels Kortleve (PGGM) en Agnes Joseph (Achmea): *Maatwerk en keuzevrijheid*
- Marijke van Putten (RUL): *Relevante informatie t.b.v. keuzes bij variabele uitkeringen en doorbeleggen na pensioendatum*
- René Maatman / Mark Heemskerk (RUN), Bas Werker (TiU) en Kees Kamminga (Aegon): *Welke ervaringen zijn er met het omgaan met bestaande aanspraken bij systeemwijziging?*
- Marcel Lever (CPB): *Keuzevrijheden in de uitkeringsfase: hoe worden deze gebruikt in andere landen?*
- Lisa Brügger / Thomas Post (UM): *Keuzearchitectuur*
- Rob Alessie (RUG) / Raun van Ooijen (RUG) / Marike Knoef (RUL): *Pensioenambitie*
- Marike Knoef / Marijke van Putten (RUL): *Pensioenbewustzijn van jongeren verhogen*

Research Grants en Comparative Research Grants

Onderzoekers die niet reeds vanuit Netspar worden gefinancierd, kunnen in aanmerking komen voor een Research Grant van maximaal k€ 10. Voorwaarde daarbij is dat de onderzoeker een Netspar Discussion Paper schrijft, dat wordt gepresenteerd op de International Pension Workshop.

(Bedragen in € 1.000)	Grant Bedrag	Betalingen					
		2011	2012	2013	2014	2015	2016
Toegekend in 2011	70	21	49	-	-	-	-
Toegekend in 2012	49	-	15	21	13	-	-
Toegekend in 2013	66	-	-	20	39	7	-
	185	21	64	41	52	7	-

Toegekend in 2016

Er zijn sinds 2013 geen Research Grants meer toegekend. In 2016 is een nieuw instrument toegevoegd: Comparative Research Grants (k€ 10-20). Deze grants zijn in 2016 nog niet toegekend.

PhD-positie

Sinds 2012 wordt dit instrument niet meer ingezet voor de financiering van onderzoek. In 2015 is een laatste betaling gedaan aan een PhD-positie, toegekend in 2011, gestart in 2012.

(Bedragen in € 1.000)	Betalingen					
	2011	2012	2013	2014	2015	2016
Toegekend in 2010	201	204	128			
Toegekend in 2011		12	38	44	30	-
	201	216	166	43	30	-

Instituut Gak

Gekoppeld aan de twee bijzondere pensioenleerstoelen is er in 2015 een drietal onderzoeksprojecten opgestart, bekostigd door Instituut Gak: Beleggingsresultaten van niet-liquide activa op lange termijn, De afweging tussen kosten, ambitie en risico in pensioencontracten, De toereikendheid van pensioenen. Daarvoor zijn 1 PhD-positie en 2 AI0-plaatsen beschikbaar. In de loop van 2015 zijn deze projecten gestart. In 2016 liepen deze projecten het gehele jaar (+k€ 75).

CEPAR

In 2015 is (met middelen van de Australische ARC, vergelijkbaar met NWO) i.s.m. CEPAR een internationaal vergelijkend onderzoek naar de pensioen-systemen in Nederland en Australië opgestart. Omdat in 2016 een fulltime onderzoeker op dit project is gestart, liggen de uitgaven in 2016 hoger (+k€ 59).

MOPACT

Sinds 2013 participeert Netspar in het EU-project MOPACT (Mobilising the Potential of Active Ageing in Europe). Door een correctie in 2015 op de doorbelasting vanuit Tilburg University (voor loonkosten van 2014) zijn er hogere uitgaven in 2016 dan in 2015 (+k€ 51).

SHARE

De bijdrage van Netspar aan de activiteiten in het kader van SHARE zijn in 2014 conform plan afgebouwd. Evenwel is in 2014 k€ 695 aan uitgaven verantwoord, vooral door nagekomen facturen voor activiteiten uit 2013. In 2015 zijn de activiteiten afgerond. In 2016 waren er geen uitgaven, daarom is deze post in 2016 lager (-k€ 62).

Bianca Tetteroo, Achmea

"Het is ontzettend belangrijk dat het pensioendebat gevoerd wordt op basis van feiten"

Het pensioendebat is super actueel, met name de vraag hoe we meer kunnen individualiseren in het pensioenstelsel. Het is ontzettend belangrijk dat dit debat gevoerd wordt op basis van feiten. Daar zit een belangrijke toegevoegde waarde van Netspar. Netspar is een mooi kennisnetwerk waarin verschillende stakeholders samenkomen. Het actief participeren in dit netwerk en in het onderzoek, is positief voor de ontwikkeling van onze medewerkers. Bovendien kunnen wij als Achmea de verschillende perspectieven die medewerkers uit de samenwerking meekrijgen, concreet meenemen in onze productontwikkeling. En dat heeft weer toegevoegde waarde voor onze klanten.

[Bekijk de video.](#)



BIJLAGE III LETTER OF REPRESENTATION



Correspondence
P.O. Box 90153
5000 LE Tilburg
The Netherlands
Phone +31 13 466 21 09
Fax +31 13 466 30 66
E-mail info@netspar.nl
www.netspar.nl

Stichting Netspar
T.a.v. Voorzitter Raad van Toezicht
Postbus 90153
5000 LE Tilburg

Tilburg, 18 april 2017
Betreft: Letter of Representation bij de jaarrekening 2016
Kenmerk: N2017.015

Geachte heer Swank,

De jaarrekening 2016 en het meerjarig financieel overzicht per 31 december 2016 worden ter goedkeuring aangeboden aan de Raad van Toezicht.

Deze jaarrekening en meerjarig financieel overzicht hebben betrekking op Netspar Center, onderdeel van Tilburg University. Stichting Netspar als zodanig kent geen jaarrekening. In de overeenkomst van opdracht tussen Tilburg University en Stichting Netspar, d.d. 27 augustus 2012, is bepaald dat Tilburg University zorgdraagt voor de uitvoering van het meerjarenprogramma van de Stichting Netspar en daartoe een beheerseenheid (Netspar Center) inricht. De Stichting Netspar heeft zich verplicht de middelen welke zij ontvangt van partners en overige financiers voor realisatie van de doelstellingen van Stichting Netspar onder te brengen bij Netspar Center, die deze middelen dient te beheren en besteden overeenkomstig de aanwijzingen van de Stichting Netspar.

Tevens is in de genoemde overeenkomst bepaald dat Tilburg University de Stichting Netspar met betrekking tot Netspar Center jaarlijks voor 1 april een financieel jaarverslag met accountantsverklaring over het voorafgaande boekjaar levert.

De cijfers van Netspar Center worden geconsolideerd in de jaarcijfers van Tilburg University, die van een accountantsverklaring worden voorzien. Daartoe levert Netspar Center jaarlijks een analyse van de decentrale jaarrekening aan conform het format dat door het College van Bestuur van Tilburg University wordt voorgeschreven.

Visiting address Faculty of Economics and Business Administration • Warandelaan 2 • Tilburg



Daarbij baseert Netspar Center zich op de administratieve systemen, zoals die binnen Tilburg University zijn ingericht en ter beschikking gesteld. Voor 2016 is op 26 februari 2017 de zogeheten decentrale jaarrekening (gebaseerd op de cijfers met rundatum: 21-2-2017 en bevestigingsdatum: 21-2-2017) voorzien van een toelichting bij het College van Bestuur aangeleverd.

Het format dat Netspar Center als onderdeel van Tilburg University voor haar jaarcijfers dient te hanteren, acht de Netspar-directie minder goed geschikt om haar partners op een toegankelijke wijze inzicht te verschaffen in de inkomsten en uitgaven in relatie tot de hoofdfuncties van Netspar.

Er wordt daarom een jaarrekening op basis van een meer toegesneden, eigen format opgesteld, die, na goedkeuring door de Raad van Toezicht, in het jaarverslag van Netspar wordt opgenomen. Het jaarverslag wordt op de website van Netspar gepubliceerd.

De cijfers, zoals die in de jaarrekening 2016 voor het jaarverslag zijn opgenomen, sluiten als volgt aan op de cijfers uit de jaarrekening 2016, die is ingediend bij het College van Bestuur van Tilburg University.

	CvB TIU	Jaarverslag Netspar
Baten	3.332	2.671
Lasten	3.311	3.265
Resultaat	20	-594

Voor Netspar Center werkt de jaarrekening binnen de systematiek van Tilburg University naar een resultaat dat gelijk moet zijn aan het bedrag dat aan de (in de genoemde overeenkomst) overeengekomen liquidatiereserve wordt toegevoegd. Tilburg University werkt bovendien met een systematiek van 'vooruit ontvangen baten' en 'onder handen werk' voor lopende projecten.

Het verschil in de baten (-k€ 661) en lasten (-k€ 47) is als volgt te verklaren:

- Voor de jaarrekening in het TIU-format zijn de baten met k€ 594 verhoogd om op het benodigde resultaat (ter grootte van de verplichte aanvulling van de liquidatiereserve) van k€ 20 uit te komen. Dit bedrag is aan de vooruitontvangen bedragen op de balans onttrokken.



- Daarnaast zijn er in het TIU-format baten vanuit Tilburg University verwerkt ter grootte van -k€ 67 voor onder meer interne detachering, correcties op doorbelastingen en vergoeding voor een cursus.
- Aan de lastenzijde geldt dat de dotatie aan de ontslagvoorziening in de jaarrekening volgens het TIU-format als resultaat is opgenomen, en in het Netspar-format als last (k€ 20). Tot slot zijn er crediteringen op kosten welke in het TIU-format zijn opgenomen als baten (-k€ 67).

Het verschil in resultaat wordt aldus geheel verklaard.

Wij erkennen onze verantwoordelijkheid voor het opmaken van de jaarrekening. De jaarrekening heeft onze instemming en wij zijn van mening dat de jaarrekening een getrouw beeld geeft. Wij hebben alle verplichtingen, voor zover van toepassing, verwerkt of toegelicht in de jaarrekening. Naar ons beste weten zijn er geen gebeurtenissen tussen de balansdatum en de datum van deze brief die aanleiding zouden kunnen geven tot een aanpassing van de jaarrekening of de toelichting van de jaarrekening.

Hoogachtend,
Namens de directie van Netspar Center,

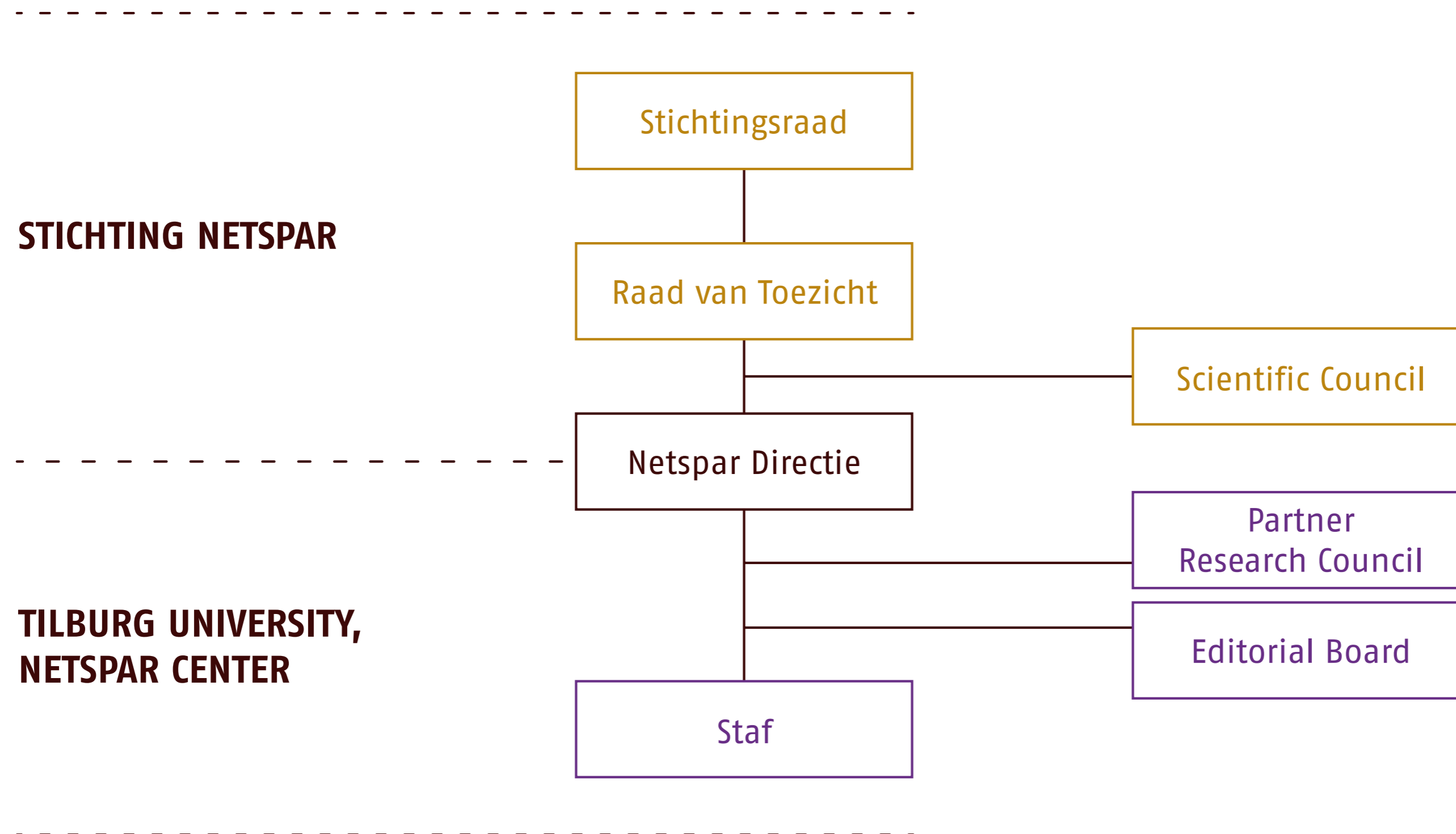
Casper van Ewijk
Algemeen directeur



BIJLAGEN

JAARVERSLAG 2016

A. ORGANISATIESCHEMA



"Er is veel aan de hand in de pensioenwereld. Iedereen moet langer doorwerken, maar dat betekent niet dat iedereen op hetzelfde moment met pensioen gaat. Hét moment waarop men met pensioen gaat bestaat niet meer. De vraagstukken zijn complexer. Daarom vind ik het belangrijk dat er een Netspar is, dat pensioenen niet slechts als product bekijkt, maar juist de discussie aanvult en een bredere blik biedt naar bijvoorbeeld zorg en wonen."

Omstreden

"Daarnaast snijdt Netspar ook de meer omstreden onderwerpen als keuzevrijheid en maatwerk aan. Dit is absoluut noodzakelijk, want die aspecten zijn nog te vaak onderbelicht. Als belangenbehartiger hechten wij er dan ook veel waarde aan om nauw betrokken te zijn bij Netspar. Zo brengen we onderzoek en beleid dicht bij elkaar."

[Bekijk de video.](#)

Hedda Renooij, VNO-NCW/MKB-Nederland

"Netspar zet de deur open om pensioen in een breder perspectief te bekijken"



B. SAMENSTELLING VAN ADVIESORGANEN

Stichtingsraad

December 2016

Voorzitter

Jean Frijns, Netspar Fellow

Leden

- Willem Jelle Berg (Stichting van de Arbeid)
- Peter Borgdorff (Pensioenfonds Zorg & Welzijn)
- Frank den Butter (Vrije Universiteit Amsterdam)
- Benedict Dellaert (Erasmus Universiteit Rotterdam)
- Ruud van Es (Sociale Verzekeringsbank)
- Kees Goudswaard (Universiteit Leiden)
- Paul Hilbers (De Nederlandsche Bank)
- Heiko Hoogendijk (AEGON)
- Corjo Jansen (RU Nijmegen)
- Ruud Koning (Rijksuniversiteit Groningen)
- Tjerk Kroes (APG)
- Jacqueline Lommen (Robeco)
- Stefan Lundbergh (Cardano Risk Management)
- Janneke Plantenga (Utrecht School of Economics)
- Corien Prins (Tilburg University)
- Karina Raaijmakers (Stichting Autoriteit Financiële Markten)
- Fleur Rieter (a.s.r.)
- Peter Schotman (Maastricht University)

- Tom van der Spek (Achmea Oudedagsvoorziening)
- Michel Vellekoop (Universiteit van Amsterdam)
- Arthur van der Wal (Nationale-Nederlanden)
- Ton van Welie (Ortec Finance)

Omschrijving / opdracht

- Alle Netspar-partners zijn vertegenwoordigd;
- De voorzitter van de Raad van Toezicht zit de vergaderingen van de Stichtingsraad voor;
- Ministerie van SZW is toehoorder bij de vergaderingen van de Stichtingsraad;
- Benoemt Raad van Toezicht;
- Adviseert (on)gevraagd de gremia van de Stichting.

Klik [hier](#) voor de actuele samenstelling van de Stichtingsraad.

Raad van Toezicht Stichting Netspar

December 2016

Voorzitter

Job Swank (De Nederlandsche Bank)

Leden

- Else Bos (PGGM)
- Han Busker (Stichting van de Arbeid)
- Marco Keim (AEGON)
- Lex Meijdam (Tilburg University)
- Cees Oudshoorn (Stichting van de Arbeid)
- Hans Rademaker (Robeco)

Omschrijving / opdracht

- Benoemd door de Stichtingsraad; een lid is benoemd door het College van Bestuur van de Tilburg University, twee leden worden benoemd door de Stichting van de Arbeid;
- Houdt toezicht op het beleid van het Bestuur en op de algemene bedrijfsvoering van de Stichting;
- Keurt het meerjaren werkplan, de begroting en de jaarcijfers van Netspar goed.

Klik [hier](#) voor de actuele samenstelling van de Raad van Toezicht.

Bestuur Stichting Netspar

December 2016

Samenstelling

Casper van Ewijk

Omschrijving / opdracht

- Bestuurt de Stichting
- Vertegenwoordigt de Stichting

Directie Netspar Center

December 2016

Samenstelling

- Casper van Ewijk, algemeen directeur
- Theo Nijman, wetenschappelijk directeur
- Peter Gaillard, managing director

Omschrijving / opdracht

- Netspar Center is de operationele eenheid die het beleid van Stichting Netspar uitvoert met goedkeuring van de Raad van Toezicht;
- Netspar Center is onderdeel van Tilburg University. Stichting Netspar heeft een formele overeenkomst met TiU die bepaalt dat TiU een eenheid inricht die activiteiten uitvoert om de doelstellingen van de Stichting Netspar te kunnen realiseren;

- De bestuurder van de Stichting Netspar is vanuit die rol ook de directeur van Netspar Center.

Partner Research Council (PRC)

December 2016

Voorzitter

Niels Kortleve (PGGM)

Leden

- Rob Alessie (Rijksuniversiteit Groningen)
- Arthur Arbouw (a.s.r.)
- Frits Bart (AEGON)
- Roel Beetsma (Universiteit van Amsterdam)
- Klaartje de Boer (Stichting van de Arbeid)
- Bart Boon (Achmea)
- Allard Bruinshoofd (De Nederlandsche Bank)
- Bas Donkers (Erasmus Universiteit Rotterdam)
- Roy van Egmond (Ministerie van VWS)
- Chantal de Groot (Ortec Finance)
- Corjo Jansen (RU Nijmegen)
- Lennart Janssens (Ministerie van SZW)
- Adriaan Kalwij (Utrecht School of Economics)
- Marike Knoef (Universiteit Leiden)
- Ruben Laros (Autoriteit Financiële Markten)
- Maarten Lindeboom (Vrije Universiteit Amsterdam)
- Stefan Lundbergh (Cardano Risk Management)

- Roderick Molenaar (Robeco)
- Bart Oldenkamp (Nationale-Nederlanden)
- Robert Olieman (Sociale Verzekeringsbank)
- Renz van de Peppel (Ministerie van Economische Zaken)
- Eugène Rebers (APG)
- Arno Riedl (Maastricht University)
- Gerard Rutten (Stichting van de Arbeid)
- Peter Simonse (Ministerie van Binnenlandse Zaken)
- Anja De Waegenaere (Tilburg University)

Toehoorders PRC

- Pensioenfederatie: Julia Adam
- Verbond van Verzekeraars: Egbert Bouwhuis

Omschrijving / opdracht

- Alle partners en kandidaat-partners zijn vertegenwoordigd in de PRC;
- Adviseert (on)gevraagd de directie over onderzoeksprogramma's en kennisuitwisseling, in het bijzonder met de pensioen- en verzekeringssector.

Klik [hier](#) voor de actuele samenstelling van de PRC.

Editorial Board

December 2016

Voorzitter

Fieke van der Lecq (VU Amsterdam) (tot september: Roel Beetsma, Universiteit van Amsterdam)

Leden

- Rob Alessie (Rijksuniversiteit Groningen)
- Iwan van den Berg (AEGON)
- Kees Goudswaard (Universiteit Leiden)
- Winfried Hallerbach (Robeco)
- Ingeborg Hoogendijk (Ministerie van Financiën)
- Arjen Hussem (PGGM)
- Agnes Joseph (Achmea)
- Fieke van der Lecq (Vrije Universiteit Amsterdam)
- Alwin Oerlemans (APG)
- Maarten van Rooij (De Nederlandsche Bank)
- Martin van der Schans (Ortec Finance)
- Peter Schotman (Maastricht University)
- Mieke van Westing (Nationale Nederlanden)
- Peter Wijn (APG)

Omschrijving / opdracht

- Bestaat uit zowel academici als praktijk-professionals;
- Beoordeelt de kwaliteit van 'sectorgerichte' papers, volgens Netspar's hoge kwaliteitsnormen;
- Beoordeelt scripties en pre-selecteert de winnaars van de Netspar Thesis Awards.

Klik [hier](#) voor de actuele samenstelling van de EB.

Internationale Scientific Council

December 2016

Voorzitter

Monika Büttler (University of St. Gallen, Empirical Economics)

Leden

- Hazel Bateman (University of New South Wales)
- David Blake (Cass Business School, City University)
- Richard Blundell (University College London)
- Daniel Goldstein (Microsoft Research)
- Christian Gollier (Université de Toulouse)
- Martin Kohli (European University Institute, Sociology)

- Annamaria Lusardi (George Washington School of Business)
- John Lynch (University of Colorado)
- Joshua Rauh (Stanford University)
- Merril Silverstein (Syracuse University)
- Yves Stevens (Katholieke Universiteit Leuven)
- Luis Viceira (Harvard University)
- Guglielmo Weber (University of Padua)

Omschrijving / opdracht

- Bestaat uit gerenommeerde buitenlandse onderzoekers;
- Adviseert de directie over het onderwijs- en onderzoeksprogramma van Netspar, en over de selectie van ingezonden onderzoeksvoorstellen voor de Themaprojecten;
- Leden worden benoemd door de Raad van Toezicht.

Klik [hier](#) voor de actuele samenstelling van de Scientific Council.

"Het pensioen beslaat zo'n 25% van het leven, maar we besteden er maar 1 % van onze tijd aan. En dat terwijl we met toenemende leeftijd kwetsbaarder worden. Het is dus ontzettend belangrijk dat het pensioen goed geregeld is en dat er een organisatie is als Netspar die zich daar volledig gecommitteerd voor inzet."

Kracht

"Netspar levert een waardevolle bijdrage aan de hervormingen van het pensioenstelsel en zal dat in de toekomst ook moeten blijven doen. Natuurlijk door het ontwikkelen en delen van kennis, zodat iedereen goed op de hoogte is. Maar ook bijvoorbeeld door de aannames, doelstellingen en criteria van de spelers in de pensioendiscussie te analyseren en de overeenkomsten bloot te leggen. Daardoor komen partijen nader tot elkaar en blijft de dialoog op gang. Dat is de kracht van Netspar."

[Bekijk de video.](#)

Theo Kocken, Cardano

"De focus van Netspar op pensioenen en vergrijzing is onmisbaar voor onze samenleving"



C. NETSPAR PARTNER ORGANISATIES

December 2016

Partners

- Achmea
- AEGON
- APG
- a.s.r.
- Autoriteit Financiële Markten
- Cardano Risk Management
- De Nederlandsche Bank
- Ministerie van Economische Zaken
- Ministerie van Volksgezondheid, Welzijn en Sport
- Ministerie van Binnenlandse Zaken en Koninkrijksrelaties
- Ministerie van Sociale Zaken en Werkgelegenheid
- Nationale-Nederlanden
- Ortec Finance
- PGGM
- Robeco
- Sociale Verzekeringsbank
- Stichting Financiering Voortzetting Pensioenverzekering
(vertegenwoordigd door Stichting van de Arbeid)

Wetenschappelijke partners

- Erasmus Universiteit Rotterdam
- Radboud Universiteit
- Rijksuniversiteit Groningen
- Tilburg University
- Universiteit van Amsterdam
- Universiteit Leiden
- Universiteit Maastricht
- Universiteit Utrecht
- Vrije Universiteit Amsterdam

Pensioenlab is een platform waarbinnen jongeren met en zonder pensioenachtergrond in werkgroepen advies geven aan de pensioensector. Ons belang is om alle generaties een stem te geven in het pensioendebat. En ervoor te zorgen dat pensioen er ook nog is voor de jongeren van later. De rol van Netspar is om daar zo onafhankelijk mogelijk onderzoek in te doen en dat is ontzettend belangrijk. Ik ben betrokken geraakt bij Netspar omdat ik de TIAS masterclass pensioeninnovatie ben gaan volgen. Dankzij de events die Netspar organiseert, blijf je betrokken in het netwerk en krijg je vers van de pers inzage in de nieuwste onderzoeken. Het is in het actuele pensioendebat, maar ook met de komende transitie-uitdagingen van groot belang dat alle belanghebbenden hun stem kunnen laten horen. Netspar biedt daarvoor het platform.

[Bekijk de video.](#)

Ellen te Paske-Lievestro, Pensioenlab

“Doordat je onderdeel bent van het netwerk, krijg je de kans om je stem te laten horen”



D. AANGESLOTEN ONDERZOEKERS (247 FELLOWS)

December 2016

Fellows Nederlandse affiliatie (107)

Alessie, R.J.M. (Rob)	Rijksuniversiteit Groningen
Angelini, V. (Viola)	Rijksuniversiteit Groningen
Baal, P.H.M. van (Pieter)	RSM Erasmus Universiteit
Baele, L. (Lieven)	Tilburg University
Bauer, R. (Rob)	Maastricht University
Beetsma, R.M.W.J. (Roel)	Universiteit van Amsterdam
Bikker, J. (Jaap)	De Nederlandsche Bank
Bloemen, H.G. (Hans)	Vrije Universiteit Amsterdam
Bolhaar, J.A. (Jonneke)	Centraal Planbureau
Bovenberg, A.L. (Lans)	Tilburg University
Broer, D.P. (Peter)	Centraal Planbureau
Brouwer, W.B.F. (Werner)	RSM Erasmus Universiteit
Brüggen, E. (Elisabeth)	Maastricht University
Caminada, C.L.J. (Koen)	Leiden University
Conen, W.S. (Wieteke)	Utrecht School of Economics
Cörvers, F. (Frank)	Maastricht University
Cui, J.J. (Jiajia)	Shell
Dankers, J. (Joost)	Universiteit Utrecht
Deeg, D. (Dorly)	VU Medisch Centrum
Dellaert, B.G.C. (Benedict)	Erasmus Universiteit Rotterdam
Delsen, L.W.M. (Lei)	Radboud Universiteit Nijmegen

Dillingh, R. (Rik)	Centraal Planbureau
Donkers, B. (Bas)	Erasmus Universiteit Rotterdam
Doorslaer, E.K.A. van (Eddy)	Erasmus Universiteit Rotterdam
Driessen, J.J.A.G. (Joost)	Tilburg University
Elling, S. (Sanne)	Universiteit Utrecht
Erp, F.A.M. van (Frank)	Centraal Planbureau
Euwals, R.W. (Rob)	Centraal Planbureau
Ewijk, C. van (Casper)	Universiteit van Amsterdam/Tilburg University
Fouarge, D. (Didier)	Maastricht University
Garcia Gomez, P. (Pilar)	Erasmus Universiteit Rotterdam
Gastel, L. van (Leendert)	Universiteit van Amsterdam
Goorbergh, R.W.J. van den (Rob)	APG
Goudswaard, K.P. (Kees)	Universiteit Leiden
Gradus, R.H.J.M. (Raymond)	Vrije Universiteit Amsterdam
Grip, A. de (Andries)	Maastricht University
Heemskerk, M. (Mark)	RU Nijmegen
Henkens, C.J.I.M. (Kène)	NIDI
Hochguertel, S. (Stefan)	Vrije Universiteit Amsterdam
Hoffmann, A. (Arvid)	Maastricht University
Hollanders, D. (David)	Tilburg University
Hussem, A. (Arjen)	PGGM
Hussem, A. (Arjen)	Centraal Planbureau
Jong, F.C.J.M. de (Frank)	Tilburg University
Joseph, A. (Agnes)	PGGM
Kalwij, A.S. (Adriaan)	Utrecht School of Economics
Karabulut, Y. (Yigitcan)	RSM Erasmus Universiteit

Klein, T.J. (Tobias)	Tilburg University	Putten, M. van (Marijke)	Universiteit Leiden
Knoef, M.G. (Marike)	Universiteit Leiden	Riedl, A.M. (Arno)	Maastricht University
Kortleve, N. (Niels)	PGGM	Rodriguez, J.C. (Juan Carlos)	Tilburg University
Laeven, R.J.A. (Roger)	Universiteit van Amsterdam	Romp, W. (Ward)	Universiteit van Amsterdam
Lentz, L. (Leo)	Utrecht Universiteit	Rooij, M.C.J. van (Maarten)	De Nederlandsche Bank
Lever, M. (Marcel)	Centraal Planbureau	Roon, F.A. de (Frans)	Tilburg University
Lindeboom, M. (Maarten)	Vrije Universiteit Amsterdam	Rouwendal, J. (Jan)	Vrije Universiteit Amsterdam
Lutjens, E. (Erik)	Vrije Universiteit Amsterdam	Salm, M. (Martin)	Tilburg University
Maatman, R.H. (René)	Radboud Universiteit Nijmegen	Schotman, P.C. (Peter)	Maastricht University
Mackenbach, J.P. (Johan)	Erasmus Medisch Centrum	Schut, F.T. (Erik)	Erasmus Universiteit Rotterdam
Mastrogiacono, M. (Mauro)	De Nederlandsche Bank	Sender, S. (Samuel)	Tilburg University
Mehlkopf, R. (Roel)	De Nederlandsche Bank	Smid, B. (Bert)	Centraal Planbureau
Meijdam, A.C. (Lex)	Tilburg University	Soest, A.H.O. van (Arthur)	Tilburg University
Melenberg, B. (Bertrand)	Tilburg University	Solinge, H. van (Hanna)	NIDI
Michielsen, T. (Thomas)	Centraal Planbureau	Sonsbeek, J.M. van (Jan-Maarten)	Vrije Universiteit Amsterdam
Mierau, J.O. (Jochen)	Rijksuniversiteit Groningen	Spierdijk, L. (Laura)	Rijksuniversiteit Groningen
Montizaan, R. (Raymond)	Maastricht University	Starink, B. (Bastiaan)	Competence Centre for Pension Research
Muns, S. (Sander)	Centraal Planbureau	Steenbeek, O. (Onno)	Erasmus Universiteit Rotterdam
Nijman, Th.E. (Theo)	Tilburg University	Teppa, F. (Federica)	De Nederlandsche Bank
Nusselder, W. (Wilma)	Erasmus Medisch Centrum	Tilburg, van (Theo)	Vrije Universiteit Amsterdam
Ourti, T. Van (Tom)	Erasmus Universiteit Rotterdam	Trautmann, S. (Stefan)	Tilburg University
Pander Maat, H. (Henk)	Utrecht Universiteit	Trautmann, S. (Stefan)	University of Heidelberg
Pas, van der (Suzan)	VU Medisch Centrum	Twigt, A. (Annette)	Erasmus Universiteit Rotterdam
Pelsser, A.A.J. (Antoon)	Maastricht University	Vellekoop, M.H. (Michel)	Universiteit van Amsterdam
Polder, J. (Johan)	Tilburg University	Vlaar, P. (Peter)	APG
Ponds, E.H.M. (Eduard)	APG	Vuuren, D.J. van (Daniel)	Centraal Planbureau
Post, T. (Thomas)	Maastricht University	Waegenaere, A.M.B. De (Anja)	Tilburg University
Prast, H.M. (Henriëtte)	Tilburg University	Wendel, S. (Sonja)	Erasmus Universiteit Rotterdam

Werker, B.J.M. (Bas) Tilburg University
Westerhout, E. (Ed) Centraal Planbureau
Wouterse, B. (Bram) Centraal Planbureau
Zeelenberg, M. (Marcel) Tilburg University

Junior Fellows Nederlandse affiliatie (54)

Bakx, P. (Pieter) Erasmus Universiteit Rotterdam
Balter, A. (Anne) Maastricht University
Bao, H. (Hailong) Tilburg University
Been, J. (Jim) Universiteit Leiden
Berkum, F. van (Frank) Universiteit van Amsterdam
Bilsen, S. van (Servaas) Universiteit van Amsterdam
Bockarjova, M. (Marija) Vrije Universiteit Amsterdam
Bonekamp, J. (Johan) Tilburg University
Bonenkamp, J.P.M. (Jan) APG
Bonetti, M. (Matteo) Maastricht University
Boonen, T.J. (Tim) Universiteit van Amsterdam
Bresser, J. de (Jochem) Rijksuniversiteit Groningen
Damman, M. (Marleen) NIDI
Dinkova, M. (Milena) Utrecht School of Economics
Eberhardt, W. (Wiebke) Maastricht University
Fytraki, A. (Agapi) Erasmus Universiteit Rotterdam
Gerhard, P. (Patrick) Maastricht University
Hooijsma, J. (Jitze) Universiteit van Amsterdam
Horváth, F. (Ferenc) Tilburg University
Jansen, K. (Kristy) Tilburg University

Kantarci, T. (Tunga) Tilburg University
Karpinska, K. (Kasia) Erasmus Universiteit Rotterdam
Kools, L. (Lieke) Universiteit Leiden
Kort, J. de (Jan) Universiteit van Amsterdam
Krijnen, J. (Job) Tilburg University
Lammers, M. (Marloes) SEO Economisch Onderzoek
Li, J. (Jing) Tilburg University
Li, Y. (Yue) Vrije Universiteit Amsterdam
Liberali, (Jordana) Erasmus Universiteit Rotterdam
Nazliben, K. (Korhan) Erasmus Universiteit Rotterdam
Nell, L. (Louise) Utrecht Universiteit
Ooijen, R. van (Raun) Rijksuniversiteit Groningen
Ool, A. van (Annick) Tilburg University
Oude Mulders, J. (Jaap) Utrecht School of Economics
Perez Padilla, M. (Mitzi) Tilburg University
Perik, L. (Luuk) Maastricht University
Peters, F. (Frederik) Erasmus Medisch Centrum
Pollastri, A. (Alessandro) Maastricht University
Reijnders, L. (Laurie) Rijksuniversiteit Groningen
Roode, F.A. de (Alexander) Robeco
Schie, R. van (Ron) Centraal Bureau voor de Statistiek
Shu, L. (Lei) Tilburg University
Simon, Z. (Zorka) Tilburg University
Straten, P. van (Petra) RU Nijmegen
Suari Andreu, E. (Eduard) Rijksuniversiteit Groningen
Tamirat, A. (Aderajew) Maastricht University
Tangelder, J. (Jop) RU Nijmegen
Tuijp, P. (Patrick) Ortec Finance

Tilburg University
Erasmus Universiteit Rotterdam
Universiteit Leiden
Universiteit van Amsterdam
Tilburg University
SEO Economisch Onderzoek
Tilburg University
Vrije Universiteit Amsterdam
Erasmus Universiteit Rotterdam
Erasmus Universiteit Rotterdam
Utrecht Universiteit
Rijksuniversiteit Groningen
Tilburg University
Utrecht School of Economics
Tilburg University
Maastricht University
Erasmus Medisch Centrum
Maastricht University
Rijksuniversiteit Groningen
Robeco
Centraal Bureau voor de Statistiek
Tilburg University
Tilburg University
RU Nijmegen
Rijksuniversiteit Groningen
Maastricht University
RU Nijmegen
Ortec Finance

Verhallen, P. (Pieter)	Maastricht University
Vermeer, N. (Niels)	Ministerie van Financiën
Witte, I. (Ivor)	Vrije Universiteit Amsterdam
Wolferen, van (Job)	Stichting Autoriteit Financiële Markten
Xing, R. (Ran)	Tilburg University
Zweerink, J. (Jochem)	Vrije Universiteit Amsterdam

Fellows niet-Nederlandse affiliatie (68)

Ang, A. (Andrew)	Columbia University
Bekaert, G. (Geert)	Columbia University
Belloni, M. (Michele)	Collegio Carlo Alberto
Binswanger, J. (Johannes)	University of st Gallen
Bissonnette, L. (Luc)	University of Laval
Blake, D. (David)	Cass Business School, City University
Blekesaune, M. (Morten)	University of Agder
Blundell, R. (Richard)	University College London
Bodie, Z. (Zvi)	Boston University School of Management
Boeri, T. (Tito)	University of Bocconi
Borella, M. (Margherita)	University of Turin
Bozio, A. (Antoine)	Institut des politiques publiques (IPP)
Brown, J. (Jeffrey)	University of Illinois
Bruine de Bruin, W. (Wandi)	Leeds University
Buccioli, A. (Alessandro)	University of Verona
Bucher-Koenen, T. (Tabea)	Munich Center for the Economics of Aging (MEA)
Bütler, M. (Monika)	University of st Gallen

Cairns, A.J.G. (Andrew)	Heriot-Watt University
Chen, A. (An)	ULM University
Christelis, D. (Dimitris)	University of Naples Federico II
Collin-Dufresne, P. (Pierre)	Swiss Finance Institute
Dahlquist, M. (Magnus)	Stockholm School of Economics
d'Albis, H. (Hippolyte)	University of Paris
Dupuy, A. (Arnaud)	CEPS/INSTEAD
El Mekkaoui de Freitas, N. (Najat)	Dauphine University
Fehr, H. (Hans)	University of Würzburg
Fornero, E. (Elsa)	University of Turin
Gaudecker, H.M. von (Hans-Martin)	Universität Bonn
Goldstein, D. (Daniel)	Microsoft Research
Gollier, C. (Christian)	Université de Toulouse
Groneck, M. (Max)	Stockholm School of Economics
Haan, P. (Peter)	DIW Berlin
Haliassos, M. (Michael)	University of Frankfurt
Häubl, G. (Gerald)	University of Alberta
Hurd, M.D. (Michael)	RAND
Inkmann, J. (Joachim)	University of Melbourne
Jappelli, T. (Tullio)	University of Naples Federico II
Jousten, A. (Alain)	Université de Liège
Kanabar, R. (Ricky)	University of Essex
Kapteyn, A. (Arie)	University of Southern California
Kindermann, F. (Fabian)	Universität Bonn
Kleinow, T. (Torsten)	Heriot-Watt University
Koijen, R.S.J. (Ralph)	London Business School
Krüger, D. (Dirk)	University of Pennsylvania
Lopes, P. (Paula)	London School of Economics

Luciano, E. (Elisa)	Universita di Torino
Ludwig, A. (Alexander)	Goethe University Frankfurt
Lumsdaine, R. (Robin Lynn)	Kogod School of Business
Lusardi, A. (Annamaria)	George Washington School of Business
Mendes de Leon, C.F. (Carlos)	University of Michigan
Michaelides, A. (Alex)	Imperial College London
Michaud, P.C. (Pierre Carl)	Université du Québec à Montréal
Milevsky, M.A. (Moshe)	York University
Mitchell, O.S. (Olivia)	University of Pennsylvania
Nicodano, G. (Giovanna)	Collegio Carlo Alberto
Orszag, M. (Michael)	Towers Watson
Pasini, G. (Giacomo)	Università Ca Foscari, Venezia
Peijnenburg, K. (Kim)	University of Bocconi
Rauh, J.D. (Joshua)	Stanford University
Rohwedder, S. (Susann)	RAND
Rossi, M. (Mariacristina)	University of Turin
Sorensen, M. (Morten)	Columbia University
Stadje, M. (Mitja)	ULM University
Stevens, R. (Ralph)	University of New South Wales
Tesch-Römer, C. (Clemens)	German Centre of Gerontology
Tonks, I. (Ian)	University of Bath
Viceira, L.M. (Luis)	Harvard University
Webb, A. (Anthony)	Boston College, Center for Retirement Research

Junior Fellows niet-Nederlandse affiliatie (18)

An, B. (Byeong-Je)	Columbia Business School
Ayala, A. (Andres)	Columbia Business School
Bernal Lobato, N. (Noelia)	University of Piura
Boon, L. (Ling Ni)	Tilburg University
Boon, L. (Ling Ni)	Dauphine University
Ermolov, A. (Andrey)	Columbia Business School
Ismayilov, H. (Huseyn)	ADA University
Kabátek, J. (Jan)	University of Melbourne
Kutlu, V. (Vesile)	Munich Center for the Economics of Aging (MEA)
Lu, Z. (Zhongjin)	Columbia Business School
Santen, P. van (Peter)	Sveriges Riksbank
Shen, S. (Sally)	Capital University of Economics and Business
Skugor, D. (Daniela)	Universiteit van Antwerpen
Tausch, F. (Franziska)	Max Planck Institute
Umar, Z. (Zaghum)	Suleman Dawood School of Business
Wei, (Muyu)	University of Alberta
Yang, Y. (Ying)	University of Rhode Island
Zhou, Y. (Yang)	Wuhan University

"Als onderzoeker vind ik het belangrijk om bij Netspar aangesloten te zijn, omdat ik op die manier kan samenwerken met andere onderzoekers die zich vanuit verschillende invalshoeken bezighouden met vergrijzing en pensioenen. De feedback die ik krijg, levert interessante inzichten op en ook geregeld inspiratie en ideeën voor nieuw onderzoek. Daarnaast is de samenwerking met de sector een belangrijk pluspunt. Het voelt goed als je onderzoek relevant wordt gevonden en wordt toegepast in de praktijk."

Succesvol

"De koppeling van onderzoek en praktijk is een belangrijke en unieke meerwaarde van Netspar. In veel sectoren blijkt dit namelijk lastig te realiseren. Netspar is hier al meer dan tien jaar succesvol in. Op dit vlak loopt Netspar voor de troepen uit en is ook een voorbeeld voor andere sectoren."

[Bekijk de video.](#)

Marieke Knoef, Leiden University en Netspar
"Netspar brengt wetenschap en praktijk al twaalf jaar succesvol bij elkaar"



E. ACADEMISCHE EN ONDERWIJS EVENEMENTEN

Academische evenementen

Datum	Titel bijeenkomst	Totaal	Actief	Passief	Academisch	Sector	Publiek	Buitenlands	Anders
27-01-2016	International Pension Workshop	178	85	93	87	24	16	48	3
14-10-2016	Pension Day	71	46	25	57	4	7	1	2
	Totaal aantal deelnemers academische events	249	131	118	144	28	23	49	5

Netspar sponsorde het Mopact-event "Financial literacy and pension-related communication for better retirement and long-term financial decisions" op 8 september 2016 in Turijn.

Onderwijs evenementen

Datum	Titel bijeenkomst	Totaal	Actief	Passief	Academisch	Sector	Publiek	Buitenlands	Anders
28-01-2016	Track Event International Pension Workshop	21	0	21	21	0	0	3	0
4-02-2016	Track Event Introduction meeting	11	0	11	11	0	0	4	0
23-02-2016	Track Event Interactive Lecture	27	1	26	26	1	0	5	0
18-03-2016	Track Event Company visit	24	0	20	20	4	0	1	0
21-06-2016	Track Event Student Pension Day	52	44	8	27	25	0	2	0
12-09-2016	Track Event Introduction meeting	14	0	14	14	0	0	5	0
10-10-2016	Track Event Internships	17	0	17	17	0	0	5	0
14-10-2016	Track Event Pension Day	23	0	16	16	7	0	5	0
14-11-2016	Track Event Company visit	17	0	17	17	0	0	6	0
2-12-2016	Track Event Student Pension Day	9	7	2	9	0	0	2	0

16-02-2016	Master Class Risicomanagement van financieel dienstverlener en consument	40	5	35	2	38	0	0	0
12-04-2016	Master Class Pensioenregelgeving, Toezicht en Governance	29	5	27	3	26	0	0	0
22-09-2016	Master Class Pensioenstelsel in transitie	36	5	31	2	34	0	0	0
30-11-2016	Master Class Inzicht in de pensioenconsument: van opbouw naar uitkering	35	4	31	4	31	0	0	0
	Totaal aantal deelnemers onderwijs	355	71	276	189	166	0	38	0
	Totaal aantal deelnemers onderwijs en academische events	604	202	394	333	194	23	87	5

F. INDUSTRIE GEORIËNTEERDE EVENEMENTEN

Werkgroepen

Datum	Titel bijeenkomst	Totaal	Actief	Passief	Academisch	Sector	Publiek	Buitenlands	Anders
15-03-2016	Robuustheid en doorsneesystematiek	17	2	15	3	10	4	0	0
17-03-2016	Pensioenambitie en wensen ten aanzien van aanvullende pensioenen	20	2	18	7	7	6	0	0
22-03-2016	Heterogeniteit in pensioensystemen in risicopreferenties	13	2	11	3	8	2	0	0
07-04-2016	Keuzemogelijkheden en maatwerk in pensioenkeuzes	28	2	26	5	21	2	0	0
14-04-2016	Het motiveren en helpen bij het maken van pensioenkeuzes	14	2	12	3	8	0	0	3
19-04-2016	Toereikendheid van pensioenen, uitgaven en langdurige zorg op de oude dag	16	3	13	10	3	2	1	0
21-04-2016	Solvabiliteit en termijnstructuurmodellen	14	2	12	6	6	2	0	0
20-05-2016	Relevante informatie t.b.v. keuzes bij variabele uitkeringen en doorbeleggen na pensioendatum*	7	1	6	2	3	2	0	0
24-05-2016	Welke ervaringen zijn er met het omgaan met bestaande aanspraken bij systeemwijziging?*	9	4	5	4	3	2	0	0
03-06-2016	Keuzearchitectuur*	3	2	1	3	0	0	0	0
30-06-2016	Keuzevrijheden in de uitkeringsfase: hoe worden deze gebruikt in andere landen?	6	1	5	1	3	2	0	0
12-09-2016	Pensioenrechten: geschiedenis en toekomst	30	2	28	6	18	6	0	0
19-09-2016	Persoonlijk advies en pensioenopbouw	22	2	20	5	17	0	0	0
29-09-2016	Betaald en onbetaald werk rond de pensioengerechtigde leeftijd	8	2	6	6	1	0	0	1
10-10-2016	Hoe kunnen individuele pensioenkeuzes worden verbeterd?	27	2	25	7	18	0	0	2

* Aftrapbijeenkomst

24-10-2016	Werken na de pensioengerechtigde leeftijd	12	3	9	7	3	2	0	0
31-10-2016	Pensioenambitie	13	3	10	4	5	4	0	0
08-11-2016	Gezondheid en langer doorwerken: Wat kunnen we leren van trends over de afgelopen decennia?	5	2	3	2	3	0	0	0
23-11-2016	Welvaart van ouderen	16	2	14	3	10	2	0	1
29-11-2016	De toekomst van het pensioen: Deeltijdpensioen en de juridische aspecten van de stelselherziening	22	2	20	5	11	6	0	0
16-12-2016	Keuzevrijheid	25	3	22	6	13	5	0	1
19-12-2016	Doorsneesystematiek en verbeterde premieregelingen	11	2	9	4	5	2	0	0
21-12-2016	Legitimiteit en nabestaandenpensioen	20	3	17	6	10	4	0	0
	Totaal aantal deelnemers industry events - werkgroepen	358	51	307	108	186	55	1	8

Nieuws evenementen

Datum	Titel bijeenkomst	Totaal	Actief	Passief	Academisch	Sector	PubliekBuitenlands	Anders	
05-07-2016	Wet verbeterde premieregeling	64	3	61	7	50	7	0	0
08-06-2016	Research challenges for global pensions, in samenwerking met OECD/Inparr.	150	-	-	-	-	-	-	-
16-06-2016	Eindspel naar een nieuw pensioenstelsel	180	11	169	8	126	17	0	29
11-11-2016	Langdurige zorg: hervormen en herverdelen	36	8	28	10	3	15	4	4
16-11-2016	De nieuwe regels voor pensioencommunicatie in de praktijk	30	6	24	5	19	1	0	5
01-12-2016	Pensioen: kiezen of delen?	122	3	119	9	74	20	1	18
13-12-2016	Pensioendeelnemers activeren: uitdagingen en inzichten	48	10	38	20	7	3	7	11
	Totaal aantal deelnemers industry events - nieuws	486	43	443	60	283	63	13	67

Netspar sponsorde de European Social Policy Association conferentie op 1, 2 en 3 september 2016 in Rotterdam met aandacht voor pensioen in Europa.

Overige evenementen

Datum	Titel bijeenkomst	Totaal	Actief	Passief	Academisch	Sector	Publiek	Buitenlands	Anders
29-02-2016	Match Making Event	41	12	29	20	15	3	0	3
23-03-2016	Bestuursdiner	35	2	33	7	14	6	1	7
24-03-2016	Netspar Aniversary Meeting	61	5	56	15	23	12	1	10
	Totaal aantal deelnemers industry events - overig	137	19	118	42	52	21	2	20
	Totaal aantal deelnemers industry events	981	113	868	210	521	139	16	95

Met het oog op de toekomst, levert Netspar een belangrijke bijdrage aan een aantal doelstellingen van onze universiteit. Bijvoorbeeld het zichtbaar maken van de impact die wetenschappelijk onderzoek heeft op ontwikkelingen in de maatschappij. Het inkomen – voor nu én voor later – is een thema dat iedereen raakt en dat in sterke mate raakt aan wat wij noemen de weerbare samenleving, iets waaraan wij als universiteit een belangrijk steentje aan bij willen dragen. De aanpak van Netspar – de samenwerking met de sector – is bovendien een goed voorbeeld van de triple helix constructie en van wat we in Europees verband 'Horizon 2020' noemen. Daarnaast levert Netspar door het postmaster en executive onderwijs dat ze biedt ook een bijdrage aan life long learning, dat in onze visie de maatstaf wordt voor de toekomst.

[Bekijk de video.](#)

Emile Aarts, Tilburg University

"De werkwijze van Netspar vormt de maatstaf voor de toekomst"



G. JOURNAL PUBLICATIONS (Totaal 63)

1. Publicaties in Industry-Oriented Journals (Totaal 11)

Doorwerken na de pensioengerechtigde leeftijd

Ineke Bijlsma, Raymond Montizaan

Economisch Statistische Berichten, Statistiek, 26, July 2016

Project: Retirement, HR and worker behavior

Financiële veerkracht op de oude dag: Hoe zetten we mensen aan tot actie?

Elisabeth Brüggén, Janneke Toussaint,

Luc Quadackers, Olaf Simonse, Thomas Post

Financiële veerkracht op de oude dag (Wijzer in Geldzaken)

Project: Engaging pension plan participants how emotions peer effects and life events influence the effectiveness pension communication

How ageing affects the way we make decisions

Wandi Bruine de Bruin

The Conversation, June 2016

Project: Engaging pension plan participants how emotions peer effects and life events influence the effectiveness pension communication

Internationale waardeoverdracht in fiscaal en civiel perspectief

Bas Dieleman, P.S. van Straten

PensioenMagazine 2016, 152

Project: Pension rights and ownership a legal analysis an economic context

SER-verkenning pensioenstelsel voelt als een processie van Echternach

Raymond Gradus

Pensioen Magazine, 21 (8/9), 12–16, Augustus / September 2016

Ouderen worden ondergewaardeerd door werkgevers

Andries de Grip, Didier Fouarge,

Raymond Montizaan

Geron, 18 (2), 36–39, June 2016

Project: Retirement, HR and worker behavior

Vershil moet er zijn: betere segmentatie door het combineren van databronnen

Chantal Hoet, Elisabeth Brüggén, Thomas Post, Wiebke Eberhardt

A.E.Bronner et al. (eds.), Ontwikkelingen in het marktonderzoek: Jaarboek MarktOnderzoek-Associatie, 41, SpaarenHout, 195–210, January 2016

Project: Engaging pension plan participants how emotions peer effects and life events influence the effectiveness pension communication

Verantwoord beleggen als keuzemogelijkheid?

André Lehr, L. Delsen

Pensioen Magazine, 21(3), 22–26, March 2016

Deeltijdpensionering verlaagt de arbeidsparticipatie

Raymond Montizaan

Economisch Statistische Berichten, 101(4725), 17, January 2016

Project: Retirement hr and worker behavior

Klem tussen eigendomsrecht en vetorecht?

Jop Tangelder, Mark Heemskerk

Pensioenmagazine 2016, 170

Project: Pension rights and ownership a legal analysis an economic context

Persoonlijk pensioen met risicodeling

Bas Werker, Mark Heemskerk, René Maatman
Ondernemingsrecht 2016, 27
Project: Pension rights and ownership a legal analysis an economic context

2. Publicaties in Academic Journals (Totaal 52)

Factors Important for Work Participation Among Older Workers with Depression, Cardiovascular Disease, and Osteoarthritis: A Mixed Method Study

Allard van der Beek, Anja de Kruif, Cecile Boot, Dorly Deeg, Tineke Abma, William S. Shaw
Journal of Occupational Rehabilitation 2016; 26(2): 160–172.

Project: Changes retirement policies and cohort differences their impact on age at retirement income health and mortality

Job-search requirements for unemployed at the end of working life: effects on unemployment dynamics and self-employment probabilities

Jim Been, Marike Knoef
Forthcoming in Journal of Human Resources
Project: Pension savings and consumption needs of current and future retirees

Retirement and memory in Europe

Laura Bianchini, Margherita Borella
Ageing and Society, 36(7), 1434–1458, August 2016
Project: A second and half pillar for the self employed

Managing financially distressed pension plans in the interest of beneficiaries

David Blake, Joachim Inkmann, Zhen Shi
Forthcoming in Journal of Risk and Insurance

Private wealth and job exit at older age: A random effects model

Hans Bloemen
Empirical Economics, 51 (2), 763–807, September 2016
Project: A second and half pillar for the self employed

Trends in risk factors for coronary heart disease in the Netherlands

Anneke Blokstra, Carla Koopman, Dorly Deeg, Ilonca Vaartjes, Ineke van Dis, Marjolein Visser, Michiel Bots, Monique Verschuren
BMC Public Health, 16(1), 835, August 2016
Project: Changes retirement policies and cohort differences their impact on age at retirement income health and mortality

Explaining the Decline in Coronary Heart Disease Mortality in the Netherlands between 1997 and 2007

Anneke Blokstra, Carla Koopman, Dorly Deeg, Edith Heintjes, Ilonca Vaartjes, Ineke van Dis, Marjolein Visser, Martin O’Flaherty, Michiel Bots, Monique Verschuren, Peter Engelfriet, Simon Capewell
PLoS One, 11(12), e0166139, December 2016
Project: Changes retirement policies and cohort differences their impact on age at retirement income health and mortality

Nash equilibria of over-the-counter bargaining for insurance risk redistributions: The role of a regulator

Tim Boonen
European Journal of Operational Research, 250(3), 955–965, May 2016

Multi-population mortality models: Fitting, forecasting and comparisons

Andrew Cairns, Torsten Kleinow, Vasil Enchev
Forthcoming in Scandinavian Actuarial Journal

De overgang van werk naar pensioen: Ervaren steun van volwassen kinderen

Marleen Damman, Rozemarijn van Duijn
Tijdschrift voor Gerontologie en Geriatrie, 47 (3), 98–108, June 2016

Understanding retirement processes: The role of life histories

Marleen Damman

In: The Palgrave Handbook of Age Diversity and Work, 263–291, November 2016

Common trajectories of physical functioning in the Doetinchem Cohort Study

Dorly Deeg, Monique Verschuren,

Sandra van Oostrom, Susan Picavet, Vera Rooth
Age Ageing, 45(3), 382–388, May 2016

Project: Changes retirement policies and cohort differences their impact on age at retirement income health and mortality

Naar een ouderdom met minder gebreken?

Dorly Deeg, Marie-Louise Essink-Bot,

Wilma Nusselder

Ned Tijdschr Geneeskd., 160:D134, July 2016

Project: Changes retirement policies and cohort differences their impact on age at retirement income health and mortality

Gezond werken, maar ook gezond met pensioen

Dorly Deeg, Philip Fontijn

TPEdigitaal, 10(1) 54–71, March 2016

Project: Changes retirement policies and cohort differences their impact on age at retirement income health and mortality

Heuristic Decision Making in Network Linking

Benedict Dellaert, Jean-Jacques Herings,

Marjolein Harmsen – Van Hout

European Journal of Operational Research, 251 (1), 158–170, May 2016

Project: Interactive pension communication and decision making

Late life depression, suicidal ideation, and attempted suicide: The role of individual differences in maximizing, regret, and negative decision outcomes

Alexandre Dombrovski, Andrew M. Parker,

Katalin Szanto, Wandi Bruine de Bruin

Journal of Behavioral Decision Making, 29(4), 363–371, October 2016

Project: Engaging pension plan participants how emotions peer effects and life events influence the effectiveness pension communication

Model-based Purchase Predictions for Large Assortments

Bas Donkers, Bruno Jacobs, Dennis Fok

Marketing Science, 35(3), 389–404, May–June 2016

Project: Interactive pension communication and decision making

Spending on health care in the Netherlands: not going so Dutch

Eddy van Doorslaer, Owen O'Donnell, Pieter Bakx

Fiscal Studies, 37 (3–4), 593–625, September 2016

Project: Optimal saving and insurance for old age the role public long term care insurance

Introductie: Pensioen 2020

Casper van Ewijk, Mark Heemskerk,

René Maatman, Theo Nijman

In: Heemskerk, M.(eds), Pensioen 2020, (3–12),

Kluwer, Deventer April 2016

Project: Pension rights and ownership a legal analysis an economic context

Ter Afronding

Casper van Ewijk, Mark Heemskerk,

René Maatman, Theo Nijman

In: Heemskerk, M.(eds), Pensioen 2020, (3–12),

Kluwer, Deventer April 2016

Project: Pension rights and ownership a legal analysis an economic context

Risk attitudes across the life course

Armin Falk, David Huffman, Thomas Dohmen,

Uwe Sunde

Forthcoming in Economic Journal

Project: Retirement hr and worker behavior

Catastrophic medical expenditure risk

Gabriela Flores, Owen O'Donnell

Journal of Health Economics, 46(1), 1–15, March 2016

Project: Optimal saving and insurance for old age
the role public long term care insurance

The impact of negatively reciprocal inclinations on worker behavior: Evidence from a retrenchment of pension rights

Andries de Grip, Frank Cörvers,
Raymond Montizaan, Thomas Dohmen

Management Science, 62(3), 668–681, March 2016

Project: Retirement hr and worker behavior

The Role of Peers in Estimating Tenure–Performance Profiles: Evidence from Personnel Data

Andries de Grip, Inge Sieben, Jan Sauermann

Journal of Economic Behavior & Organization, 126 (A), 39–54, June 2016

Project: Retirement, HR and worker behavior

Incompatible European partners? Cultural predispositions and household financial behavior

Michael Haliassos, Thomas Jansson,
Yigitcan Karabulut

Forthoming in Management Science

Repayment Concentration and Consumer Motivation to Get Out of Debt

Gerald Häubl, Keri Kettle, Remi Trudel,
Simon Blanchard

Journal of Consumer Research, 43 (3), 460–477,
October 2016

Project: Interactive pension communication and
decision making

Why do promises affect trustworthiness, or do they?

Huseyn Ismayilov, Jan Potters

Experimental Economics, 19(2), 382–393, June 2016

The effects of setting up a National Family Planning Program in local communities on women's contraceptive experiences and fertility in rural Thailand

Adriaan Kalwij

Asian Population Studies, 12(2), 156–176, April 2016

Project: Tailoring literacy and effective pension
communication

Measuring retirement savings adequacy: developing a multi-pillar approach in the Netherlands

Adriaan Kalwij, Jim Been, Kees Caminada,

Kees Goudswaard, Marike Knoef, Rob Alessie
Journal of Pension Economics & Finance, Volume
15, Issue 1, 55–89, January 2016

Project: Tailoring literacy and effective pension
communication

Phantoms never die: Living with unreliable population data

A.R. Kessler, Andrew Cairns, David Blake,
Kevin Dowd

Journal of the Royal Statistical Society: Series A
(Statistics in Society), 179 (4), 975–1005, January
2016

Term structure extrapolation and asymptotic forward rates

Jan de Kort, Michel Vellekoop

Insurance: Mathematics and Economics, 67,
107–119, March 2016

A life-cycle model with ambiguous survival beliefs

Alexander Ludwig, Alexander Zimmer,
Max Groneck

Journal of Economic Theory, 162, 137–180, March
2016

Financial literacy and retirement planning in Canada

Annamaria Lusardi, David Boisclair, Pierre-Carl Michaud

Forthcoming in Journal of Pension Economics and Finance

Project: Pension savings and consumption needs of current and future retirees

How Financially Literate Are Women? An Overview and New Insights

Annamaria Lusardi, Maarten van Rooij, Rob Alessie, Tabea Bucher-Koenen

Forthcoming in The Journal of consumer affairs
Project: Tailoring literacy and effective pension communication

Future costs, fixed health care budgets, and the decision rules of cost-effectiveness analysis

David Meltzer, Pieter van Baal, Werner Brouwer
Health Economics, 25(2), 237-248, February 2016

Defined benefit pension schemes: a welfare analysis of risk sharing and labour market distortions

André Nibbelink, Ed Westerhout, Nick Draper
Forthcoming in Journal of Pension Economics and Finance

Project: Optimal design of the dutch multi-pillar pension system: lessons from an international comparison

Tekstgenres analyseren op lexicale complexiteit met TScan

Henk L.W. Pander Maat, Nick Dekker
Tijdschrift voor Taalbeheersing, 38(3), 263-304(42), December 2016

Project: Tailoring literacy and effective pension communication

Hour Glass Half Full or Half Empty? Future Time Perspective and Preoccupation With Negative Events Across the Life Span

Andrew M. Parker, JoNell Strough, N. Pichayayothin, P. Lemaster, Rau Delaney, Wandi Bruine de Bruin
Psychology and Aging, 31(6), 558-573, September 2016

Project: Engaging pension plan-participants how emotions peer effects and life events influence the effectiveness pension communication

Choosing to be happy? Age differences in 'maximizing' decision strategies and experienced emotional well-being

Andrew M. Parker, JoNell Strough, Wandi Bruine de Bruin
Psychology and Aging, 31(3), 295-300, May 2016
Project: Engaging pension plan participants how emotions peer effects and life events influence the effectiveness pension communication

Unraveling the aging skein: Disentangling the effects of sensory and cognitive predictors on decision making

Andrew M. Parker, Fabio Del Missier, Lars-Göran Nilsson, Patrick Hansson, Timon Mäntylä, Wandi Bruine de Bruin
Forthcoming in Journal of Behavioral Decision Making

Project: Engaging pension plan participants how emotions peer effects and life events influence the effectiveness pension communication

Multi-period risk sharing under financial fairness

Eduard Ponds, Hailong Bao
Forthcoming in Mathematics and Economics

Cohort Differences in Cognitive Aging in the Longitudinal Aging Study Amsterdam

A. Matthew Prina, Anamaria Brailean, Dorly Deeg, Hannie Comijs, Martijn Huisman, Martin Prince
Forthcoming in: Journal of Gerontology Series B
Project: Changes retirement policies and cohort differences their impact on age at retirement income health and mortality

Justice under uncertainty

Arno Riedl, Elena Cettolin

Forthcoming in Management Science

Project: Economics and psychology of life cycle decision making

Weakly time consistent concave valuations and their dual representations

Berend Roorda, Hans Schumacher

Finance and Stochastics, 20(1), 123–151, January 2016

Financial Literacy and Preparation for Retirement

Arthur van Soest, Henriëtte Prast

Intereconomics, 51(3), 113–118, May 2016

Source versus residence state taxation of cross-border pension payments: Trouble shared is trouble halved

Bastiaan Starink

Intertax, 44(1), 6–13, 2016

The impact of underskilling on need for recovery, losing employment and retirement intentions among older office workers: A prospective cohort study

Dave Stynen, Fleur Gommans, N. Jansen

Forthcoming in International Labour Review

Project: Retirement, HR and worker behavior

The Longitudinal Aging Study Amsterdam: cohort update 2016 and major findings

Bianca Suanet, Dorly Deeg, Emiel Hoogendijk, Fleur Thomese, Hannie Comijs, Jan Poppelaars, Marjolein Broese van Groenou, Marjolein Visser, Marleen van der Horst, Martijn Huisman, Natasja van Schoor, Roeline Pasman, Theo van Tilburg
European Journal of Epidemiology, 31(9), 927–945, September 2016

Project: Changes retirement policies and cohort differences their impact on age at retirement income health and mortality

Semiparametric error-correction models for cointegration with trends: Pseudo-Gaussian and optimal rank-based tests of the cointegration rank

Bas Werker, Marc Hallin, Ramon van den Akker
Journal of Econometrics, 190(1), 46–61, January 2016

Project: Robust models for supervision pension funds and insurance companies

The annuity puzzle remains a puzzle

Bas Werker, Kim Peijnenburg, Theo Nijman
Journal of Economic Dynamics and Control, 70, 18–35, September 2016

Health cost risk: A potential solution to the annuity puzzle

Bas Werker, Kim Peijnenburg, Theo Nijman

Forthcoming in The Economic Journal

Project: Robust models for supervision of pension funds and insurance companies

The Ability to Pay for Long-Term Care in the Netherlands: A Life-cycle Perspective

Albert Wong, Arjen Hussem, Casper van Ewijk, Harry ter Rele

De Economist, 164(2), 209–234, June 2016

Project: Optimal saving and insurance for old age the role public long term care insurance

H. ACADEMIC PAPER SERIES – DISCUSSION PAPERS (totaal 50)

Pension fund asset allocation in low interest rate environment

Dennis Bams, Mukul Tyagi, Peter Schotman

DP 03/2016–017

Project: Robust models for supervision pension funds and insurance companies

Asset allocation dynamics of pension funds

Dennis Bams, Mukul Tyagi, Peter Schotman

DP 03/2016–016

Optimal risk sharing in a collective defined contribution pension system

Dennis Bams, Mukul Tyagi, Peter Schotman

DP 03/2016–015

Project: Robust models for supervision pension funds and insurance companies

The preference survey module: a validated instrument for measuring risk, time, and social preferences

Anke Becker, Armin Falk, David Huffman, Thomas Dohmen, Uwe Sunde

DP 01/2016–003

Project: Retirement hr and worker behavior

Public/private pension mix, income inequality, and poverty among the elderly in Europe: an empirical analysis using new and revised OECD data

Jim Been, Kees Goudswaard, Koen Caminada, Olaf van Vliet

DP 08/2016–028

Project: Pension savings and consumption needs current and future retirees

Framing and the annuitization decision: Experimental evidence from a Dutch pension fund

Christian Bockweg, Eduard Ponds, Joyce Vonken, Onno Steenbeek

DP 03/2016–007

Project: Optimal design the dutch multi pillar pension system lessons from an international comparison

Self-employment in Italy: The role of social security wealth

Margherita Borella, Michele Belloni

DP 02/2016–008

An overview of derivative pricing in Gaussian affine asset pricing models: An application to the KNW model

Kees Bouwman, Roger Lord

DP 04/2016–018

Personal Pensions with Risk Sharing: Various Approaches

Lans Bovenberg, Servaas van Bilsen

DP 12/2016–038

Test-Retest reliability of subjective survival expectations

Jochem de Bresser

DP 09/2016–035

Project: Pension savings and consumption needs current and future retirees

Analyzing expenditures of Dutch elderly

Jochem de Bresser, Marike Knoef, Raun van Ooijen

DP 05/2016–045

Project: Pension savings and consumption needs current and future retirees

Macroeconomic and welfare implications of different pension benefit arrangements

Nicoleta Ciurila

DP 08/2016-036

Flat annuities or flexible pension schemes: the influence of expected expenses and (dis)trust in pension funds

Carin van der Crujisen, Nicole Jonker

DP 08/2016-049

On the asset allocation of a default pension fund

Magnus Dahlquist, Ofer Setty, Roine Vestman

DP 01/2016-001

Working beyond retirement in Europe:

An investigation of individual and societal determinants using SHARE

Ellen Dingemans, Hanna van Solinge,

Kène Henkens

DP 06/2016-022

Population ageing and inflation with endogenous money creation

Igor Fedotenkov

DP 03/2016-013

Absenteeism, childcare and the effectiveness of pension reforms

Elsa Fornero, Flavia Coda Moscarola, Steinar Strøm

DP 01/2016-011

Back to work: Employment effects of tighter Disability Insurance eligibility in the Netherlands

Anne Gielen, Owen O'Donnell, Pilar García-Gómez, Silvia Garcia Mandico

DP 01/2016-012

Project: Optimal saving and insurance for old age
the role public long term care insurance

Are 'voluntary' self-employed better prepared for retirement than 'forced' self-employed? The case of the Netherlands and Germany

Douglas Hershey, Hendrik van Dalen,

Kène Henkens, Wieteke Conen

DP 07/2016-027

Asset management costs and financial performance of Dutch pension funds in 2011-2014

David Hollanders

DP 10/2016-033

Optimal long-term asset allocation with illiquid assets

Kristy Jansen

DP 10/2016-043

Spousal and survivor benefits in option value models of retirement: an application to Belgium

Alain Jousten, Mathieu Lefebvre

DP 08/2016-030

Older men's labor force participation in Belgium

Alain Jousten, Mathieu Lefebvre

DP 06/2016-031

In or out? Poverty dynamics among older individuals in the UK

Ricky Kanabar

DP 11/2016-039

Pension fund restoration policy in general equilibrium

Pim Kastelein

DP 09/2016-034

Assessing the demand for annuities in an undeveloped market: Evidence from Hong Kong

Hans van Kippersluis, Joachim Inkmann,

Kee-Lee Chou, Wai-Sum Chan

DP 07/2016-023

Effects of working part-time and full-time on physical and mental health in old age in Europe

Ingo Kolodziej, Tunga Kantarci

DP 09/2016-041

Project: Flexible combinations work and retirement

A note on the long rate in factor models of the term structure

Jan de Kort

DP 03/2016-014

Project: Risk management funded pension systems

Existence of optimal consumption strategies in markets with longevity risk

Jan de Kort, Michel Vellekoop

DP 09/2016-032

Project: Risk management funded pension systems

An Empirical Investigation of Affine Term Structure Model Uncertainty

Jing Li

DP 09/2016-046

The displacement effect of compulsory pension savings on private savings: Evidence from the Netherlands, using institutional differences across occupations

Mauro Mastrogiacomo, Rik Dillingh, Yue Li

DP 08/2016-025

Project: A second and half pillar for the self employed

Tax-exempted intergenerational transfers: do they reduce household indebtedness?

Mauro Mastrogiacomo, Yue Li

DP 10/2016-044

Project: A second and half pillar for the self employed

The willingness to pay, accept, and retire

Christoph Merkle, Martin Weber, Philipp Schreiber

DP 01/2016-009

Managers' Interview Decisions about Older Job Applicants: Effects of Human Capital-Related Characteristics, General Economic Conditions, and Changes in Job Demands

Jaap Oude Mulders, Joop Schippers,

Kène Henkens, Mo Wang, Yihao Liu

DP 09/2016-029

Predictors and portfolios over the life cycle

Claus Munk, Farina Weiss, Holger Kraft

DP 01/2016-010

Greater mutual aggravation

Diego Nocetti, Harris Schlesinger, Sebastian Ebert

DP 01/2016-002

Annual VaR from High Frequency Data

Alessandro Pollastri, Peter Schotman

DP 08/2016-042

Project: Robust models for supervision pension funds and insurance companies

The need for flexible take-ups of home equity and pension wealth in retirement

Eduard Ponds, Jori Arts

DP 01/2016-005

Pensioen, keuze en de rol van de pensioen-professional

Eduard Ponds, Joyce Vonken, Onno Steenbeek

DP 04/2016-021

Fooling the market? Municipal yields and unfunded state pension liabilities

Eduard Ponds, Roel Beetsma, Zina Lekniute

DP 10/2016-037

*Precautionary savings and the self-employed:
Does uncertainty magnitude matter?*

Dario Sansone, Mariacristina Rossi

DP 07/2016-026

Project: A second and half pillar for the self employed

Score-driven Nelson Siegel: Hedging long-Term liabilities

Peter Schotman, Rogier Quaedvlieg

DP 02/2016-019

Project: Robust models for supervision pension funds and insurance companies

To defer or not defer? UK state pension and work decisions in a lifecycle model

Peter Simmons, Ricky Kanabar

DP 05/2016-040

Estimating the demand for new social investments in the Netherlands

Arthur van Soest, Constanza Torricelli,

Dario Sansone, Mariacristina Rossi

DP 07/2016-048

Project: A second and half pillar for the self employed

Adjustment to longer working lives among older workers in the Netherlands

Hanna van Solinge, Kène Henkens

DP 07/2016-50

Political (in)stability of social security reform

Joanna Tyrowicz, Krzysztof Makarski

DP 01/2016-004

The annuity puzzle remains a puzzle

Bas Werker, Kim Peijnenburg, Theo Nijman

DP 01/2010-003, revised version July 2016

Linear factor models and the estimation of expected returns

Bas Werker, Cibil Sarisoy, Peter de Goeij

DP 03/2016-020

Project: Robust models for supervision pension funds and insurance companies

Ageing-driven pension reforms

Ed Westerhout, Eduard Ponds, Jan Bonenkamp,

Lex Meijdam

DP 06/2016-024

The ability to pay for long-term care in the Netherlands: a life-cycle perspective

Albert Wong, Arjen Hussem, Casper van Ewijk,

Harry ter Rele

DP 02/2016-006

I. ACADEMIC PAPER SERIES – THESES AND DISSERTATIONS (totaal 22)

Netspar stelt Thesis Awards beschikbaar voor uitmuntende bachelor en (research) master theses, dissertaties en eindopdrachten van de Netspar TIAS-Academy. In elke categorie is een prijs beschikbaar van € 3.000. Twee Awards (een BSc en een MSc) worden gesponsord door Pensioenfonds UWV.

Winnaars van de Netspar Thesis Awards 2016

Design Optimal Annuities

Jesson Einmahl

BSc Thesis 2016-007

gesponsord door Pensioenfonds UWV

Langer doorwerken door training

Egbert de Graaf, Jannie van Leeuwen,

Sander Duijvis

Tias Netspar Thesis 2016-011

Towards socio-spatial welfare From (health)care housing to housing with care

Wendy van Kessel

MSc Thesis 2016-008

gesponsord door Pensioenfonds UWV

Essays in the economics of consumption and saving

Cormac O'Dea

PhD Thesis 2016-010

Investment strategies for the preretirement and retirement phase of IDC pensions

Annick van Ool

MSc Thesis 2016-009

1. BSc Theses (totaal 1)

Design Optimal Annuities

Jesson Einmahl

BSc Thesis 2016-007

2. MSc Theses (totaal 14)

The choice between institutional care and homecare in the Dutch system of long-term care

Deborah Aarnink

MSc 08/2016-013

Project: Optimal saving and insurance for old age the role public long-term care insurance

Socioeconomic inequity in long-term care use in Europe

Grace Bravo

MSc 08/2016-011

Project: Optimal saving and insurance for old age the role public long-term care insurance

Nu én later de tijd van je leven? Denk aan je pensioen!

Marleen Buijsman

MSc Thesis 01/2016-019

Project: Tailoring literacy and effective pension communication

How to retain employees?: The impact of job satisfaction, locus of control, and organizational training

Carolin Gilcher

MSc 07/2016-017

Project: Retirement, HR and worker behavior

Quantification of the Discontinuity Risk of Pension funds

Jorgo Goossens

MSc 08/2016-016

The mediating role of job satisfaction in the relation between effort–reward imbalance and expected age of retirement

Romy Hermans

MSc 08/2016–018

Project: Retirement, HR and worker behavior

Towards socio–spatial welfare From (health)care housing to housing with care

Wendy van Kessel

MSc Thesis 2016–008

Met hoeveel geld zijn we later tevreden?

Het berekenen van de bestedingsbehoefte van Nederlandse burgers om te zorgen voor een goed pensioen

Valentin van Nunspeet

MSc Thesis 2016–003

Project: Pension savings and consumption needs current and future retirees

Investment strategies for the preretirement and retirement phase of IDC pensions

Annick van Ool

MSc Thesis 2016–009

The redistributive effects of a parent support co–payment

Riccardo Stanco

MSc 08/2016–015

Project: Optimal saving and insurance for old age the role public long term care insurance

Veranderen risicoaversie en tijdpreferenties gedurende de levensloop?

Mohamed Trokasti

MSc Thesis 2016–005

Project: Pension savings and consumption needs current and future retirees

Progressivity in the Wealth Changes Experienced by Users of Formal Long–Term Care

Heleen Vellekoop

MSc 09/2016–012

Project: Optimal saving and insurance for old age the role public long–term care insurance

Omkeerhypotheek: de belemmeringen voor de markt en de rol van de overheid

Astrid Wijtenburg

MSc Thesis 2016–004

Project: Pension savings and consumption needs current and future retirees

Life satisfaction of disabled and non–disabled elderly in Europe

Jelle Zoetemeijer

MSc 06/2016–014

Project: Optimal saving and insurance for old age the role public long–term care insurance

3. RM Theses (totaal 1)

Optimal long–term asset allocation with illiquid assets

Kristy Jansen

RM Thesis 2016–006

4. Dissertations (totaal 3)

Essays in the economics of consumption and saving

Cormac O’Dea

PhD Thesis 2016–010

Life cycle behavior under uncertainty: Essays on savings, mortgages and health

Raun van Ooijen

PhD Thesis 2016–001

Retirement decisions, job loss and mortality

Jochem Zweerink

PhD Thesis 2016-002

5. Netspar-TIAS Academy Thesis (totaal 3)

Gebruik van lump sum bij pensionering

Stef Borghouts, Derya Gunaydin,

Paul van Homelen, Hedda Renooij

Tias Netspar Thesis 2016-013

Online platform voor ondersteuning (pensioen) keuze

Angeli van Buren-Seelen (PGGM),

Marlies van Boom (AEGON), Elianne Wiersma (APG),

Steven Wu (Cardano) en Theo Vlot (PGGM)

Tias Netspar Thesis 2016-012

Langer doorwerken door training

Egbert de Graaf, Jannie van Leeuwen,

Sander Duijvis

Tias Netspar Thesis 2016-011

J. INDUSTRY PAPER SERIES – OPINION PAPERS (totaal 3)

*Willen we ons pensioen nog wel samen doen?
Over keuzevrijheid en solidariteit in aanvullend
pensioen*

Harry van Dalen, Kène Henkens

Opinion Paper 66 – March 2016

*Arbeidsmarktbeleid voor oudere werkzoekenden:
Vlaanderen en Nederland*

Bert van Landeghem, Frank Cörvers

Opinion Paper 67 – March 2016

*The ultimate forward rate: time for a step
backwards?*

Michel Vellekoop

Opinion Paper 68 – April 2016

Project: Risk management funded pension
systems

K. INDUSTRY PAPER SERIES – DESIGN PAPERS (totaal 20)

Effectieve ondersteuning van zelfmanagement voor de consument

Alwin Oerlemans, Benedict Dellaert,
Peter Lapperre

Design Paper 65 – November 2016

Project: Interactive pension communication and decision making

Will we repay our debts before retirement? Or did we already, but nobody noticed?

Mauro Mastrogiacomo

Design Paper 64 – November 2016

Project: A second and half pillar for the self employed

Market-consistent valuation of pension liabilities

Ahmad Salahnejhad, Antoon Pelsser,
Ramon van den Akker

Design Paper 63 – October 2016

Project: Economische waardering

Pension risk preferences: A personalized elicitation method and its impact on asset allocation

Benedict Dellaert, Fieke van der Lecq,
Gosse Alserda, Laurens Swinkels

Design Paper 62 – July 2016

Project: Interactive pension communication and decision making

Uitstroom van oudere werknemers bij overheid en onderwijs: Selectie uit de poort

Frank Cörvers, Janneke Wilschut

Design Paper 61 – July 2016

Save more or retire later? Retirement planning heterogeneity and perceptions of savings adequacy and income constraints

Bas Donkers, Benedict Dellaert, Ron van Schie

Design Paper 60 – June 2016

Project: Interactive pension communication and decision making

Towards a practical and scientifically sound tool for measuring time and risk preferences in pension savings decisions

Arno Riedl, Jan Potters, Paul Smeets

Design Paper 59 – June 2016

Pensioenen en inkomensongelijkheid onder ouderen in Europa

Jim Been, Kees Goudswaard, Koen Caminada,
Marieke Knoef

Design Paper 58 – May 2016

Project: Pension savings and consumption needs current and future retirees

An evaluation of the nFTK

Bertrand Melenberg, Hans Schumacher, Lei Shu

Design Paper 57 – May 2016

Project: Risk management funded pension systems

Interest rate models for pension and insurance regulation

Dirk Broeders, Frank de Jong, Peter Schotman

Design Paper 56 – May 2016

Project: Robust models for supervision pension funds and insurance companies

Participation and choice in funded pension plans: Guidance for the Netherlands from worldwide diversity

Eduard Ponds, Manuel García Huitrón

Design Paper 55 – May 2016

Term structures with converging forward rates

Jan de Kort, Michel Vellekoop

Design Paper 54 – May 2016

Papers: Risk management funded pension systems

Effecten van gelaagdheid in pensioendocumenten: een gebruikersstudie

Henk Pander Maat, Leo Lentz, Louise Nell

Design Paper 53 – March 2016

Do life expectancy projections need to account for the impact of smoking?

Frederik Peters, Johan Mackenbach,
Wilma Nusselder

Design Paper 52 – March 2016

Wat vinden en verwachten Nederlanders van het pensioen?

Arthur van Soest

Design Paper 51 – February 2016

Individueel defined contribution in de uitkeringsfase

Tom Steenkamp

Design Paper 50 – January 2016

Naar een nieuwe aanpak voor risicoprofielmeting voor deelnemers in pensioenregelingen

Bas Donkers, Benedict Dellaert, Ed Vermeulen,
Marc Turlings, Tom Steenkamp

Design Paper 49 – January 2016

Project: Interactive pension communication and decision making

How do people spend their time before and after retirement?

Johannes Binswanger

Design Paper 48 – January 2016

Segmentation of pension plan participants. Identifying dimensions of heterogeneity

Chantal Hoet, Elisabeth Brügggen, Thomas Post,
Wiebke Eberhardt

Design Paper 47 – January 2016

Heldere en harde pensioenrechten onder een PPR

Bas Werker, Mark Heemskerk, René Maatman

Design Paper 46 – January 2016

L. INDUSTRY PAPER SERIES – SURVEY PAPERS (totaal 5)

*Consumer retirement planning over the life cycle:
Normative and behavioral perspectives on assisting
consumer decision-making*

Bas Donkers, Benedict Dellaert, Meimei Dai,
Sonja Wendel

Survey Paper 48 – December 2016

Project: Interactive pension communication and
decision making

*Robustness for asset-liability management of
pension funds*

Bas Werker, Ferenc Horváth, Frank de Jong

Survey Paper 47 – October 2016

Project: Robust models for supervision pension
funds and insurance companies

*Overcoming inertia in retirement saving:
Why now and how?*

Job Krijnen, Marcel Zeelenberg,
Seger Breugelmans

Survey Paper 46 – June 2016

Project: Procrastinating pension planning

The role of life histories in retirement processes

Marleen Damman

Survey Paper 45 – February 2016

*The retirement savings-puzzle revisited:
the role of housing as a bequeathable asset*

Eduard Suari Andreu, Rob Alessie, Viola Angelini

Survey Paper 44 – February 2016

Project: Pension savings and consumption needs
current and future retirees

M. INDUSTRY PAPER SERIES – NETSPAR BRIEF (totaal 3)

De Netspar Brief is sinds november 2014 onderdeel van de Netspar Industry Series. De Netspar Brief is bedoeld om onderzoeksresultaten gericht voor het voetlicht te brengen onder een brede kring van pensioenprofessionals en wetenschappers. Daarmee worden bouwstenen aangereikt voor een goed geïnformeerd Nederlands pensioendebat. In dit medium wordt onderzoek op het gebied van pensioen en vergrijzing samengevat en staan analyse en duiding centraal.

De pensioenpuzzel van zelfstandigen:

Zelfstandigen maken pensioenambities niet waar

Mauro Mastrogiacomo

Netspar Brief – 7

Project: A second and half pillar for the self employe

De nieuwe regels voor pensioencommunicatie in de praktijk

Henk Pander Maat, Leo Lentz

Netspar Brief – 6

Project: Tailoring literacy and effective pension communication

Keuzevrijheid in pensioen

Harry van Dalen, Kène Henkens

Netspar Brief – 5

N. INDUSTRY PAPER SERIES – OCCASIONAL PAPERS (totaal 2)

De fiscaliteit en pensioen: Naar een nieuw fiscaal pensioenkader?

Bastiaan Starink, Gerry Dietvorst, Michael Visser

Occasional – 02 / 2016

Project: Fiscaliteit en pensioen

De routekaart naar een meer integrale benadering van wonen, zorg en pensioen

Bart Boon, Casper van Ewijk, Eugene Rebers,

Frits Bart, Lans Bovenberg, Michael Visser,

Niels Kortleve

Occasional-01 / 2016

“Wat ik als jongere zo leuk vind aan pensioenen? Alles wat je zou willen weten als econoom komt samen in pensioenen. De effecten van een langere levensverwachting, gedragseconomie, microvraagstukken, macrovraagstukken... Bovendien speelt er veel in pensioenen. Het vakgebied is sterk in ontwikkeling en dat maakt het een dynamisch onderwerp.”

Grootste denkers

“De Netspar Track heeft veel te bieden. Je krijgt een inkijkje in de pensioenwereld, kunt vragen stellen over hoe deze complexe wereld werkt en je bouwt aan een relevant netwerk. Netspar biedt de kans om samen te werken met de grootste denkers in de pensioenwereld en direct van hen te leren. Dat is heel bijzonder en waardevol.”

Bekijk de video.

Georges de Boeck, alumnus Netspar Track
“In pensioen komen alle aspecten van de economie samen”



O. NETSPAR TRACKS

Netspar en Tilburg University bieden een Pensions, Aging and Retirement (Netspar) Track in vier masteropleidingen:

- Master in Finance;
- Master in Economics;
- Master in Econometrics and Mathematical Economics (EME);
- Master in Quantitative Finance and Actuarial Science (QFAS).

Een track bestaat uit twee vakken specifiek voor elke masteropleiding en een algemeen vak. Naast deze vakken biedt Netspar verschillende evenementen en activiteiten (zoals de International Pension Workshop en de Company Visits), deze zijn verplicht voor het afstuderen.

Van de studenten uit 2016 zijn er op de verschijningsdatum van dit jaarverslag 18 afgestudeerd met een Netspar-certificaat. Er hebben zich 38 studenten aangesloten bij de Netspar community en 28 van hen volgden officieel het programma.

Vak

The Economics and Finance of Pensions

Investment Analysis of Pensions & Insurance

Fixed Income Analysis

Financial Analysis and Investor Behavior

Seminar Generational Economics

Seminar Economics and Psychology of Risk and Time

Pension System Design

Asset Liability Management

Panel Data Analysis of Microeconomic Decisions

Dynamic Models and Their Applications

Docent(en)

Roel Mehlkopf (TiU)

Theo Nijman (TiU)

Casper van Ewijk (TiU)

Frank de Jong (TiU)

Bertrand Melenberg (TiU)

Frank de Jong (TiU)

Lieven Baele (TiU)

Henriëtte Prast (TiU)

Lex Meijdam (TiU)

Eduard Ponds (TiU)

Adriana Breaban (TiU)

Gijs van de Kuilen (TiU)

Theo Nijman (TiU)

Servaas van Bilsen (TiU)

Bas Werker (TiU)

Juan Vera Lizcano (TiU)

Theo Nijman (TiU)

Tobias Klein (TiU)

Arthur van Soest (TiU)

Mario Rothfelder (TiU)

Bas Werker (TiU)

Feico Drost (TiU)

Track

All tracks

Finance

Finance

Finance

Economics

Economics

QFAS

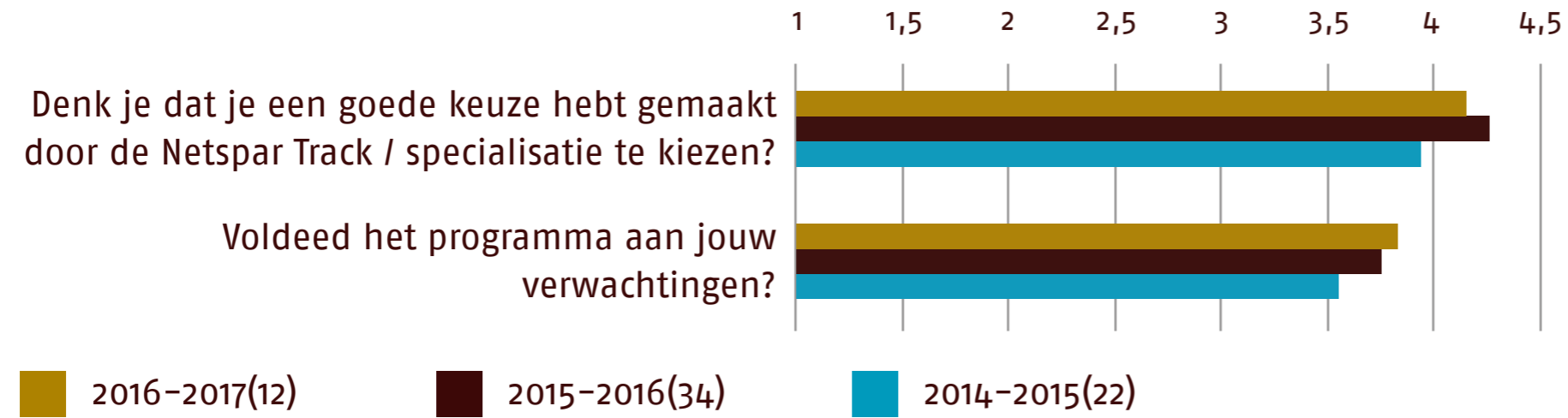
QFAS

EME

EME

Netspar tracks evaluatie

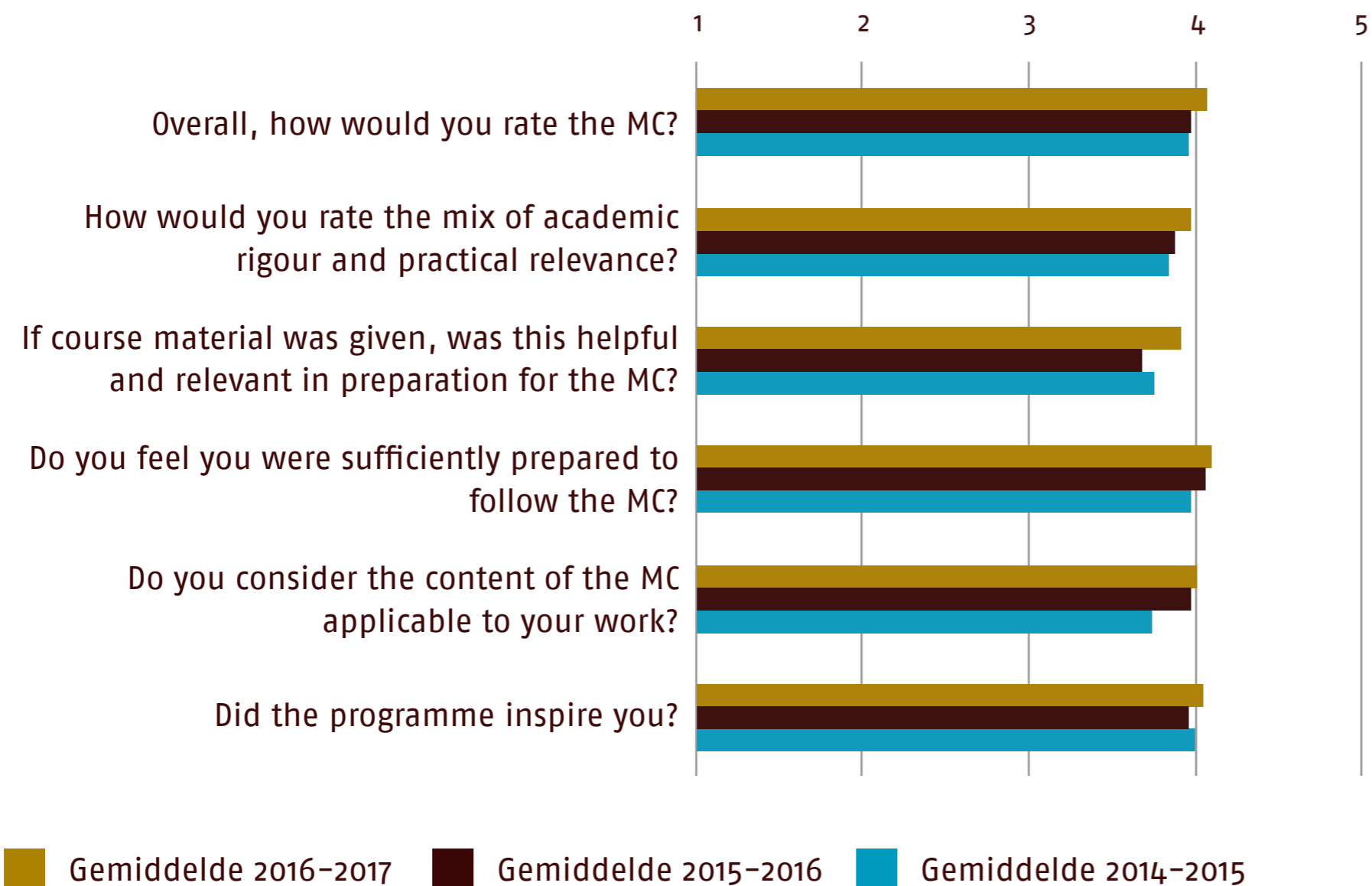
Algemeen beeld van het Netspar Track-programma



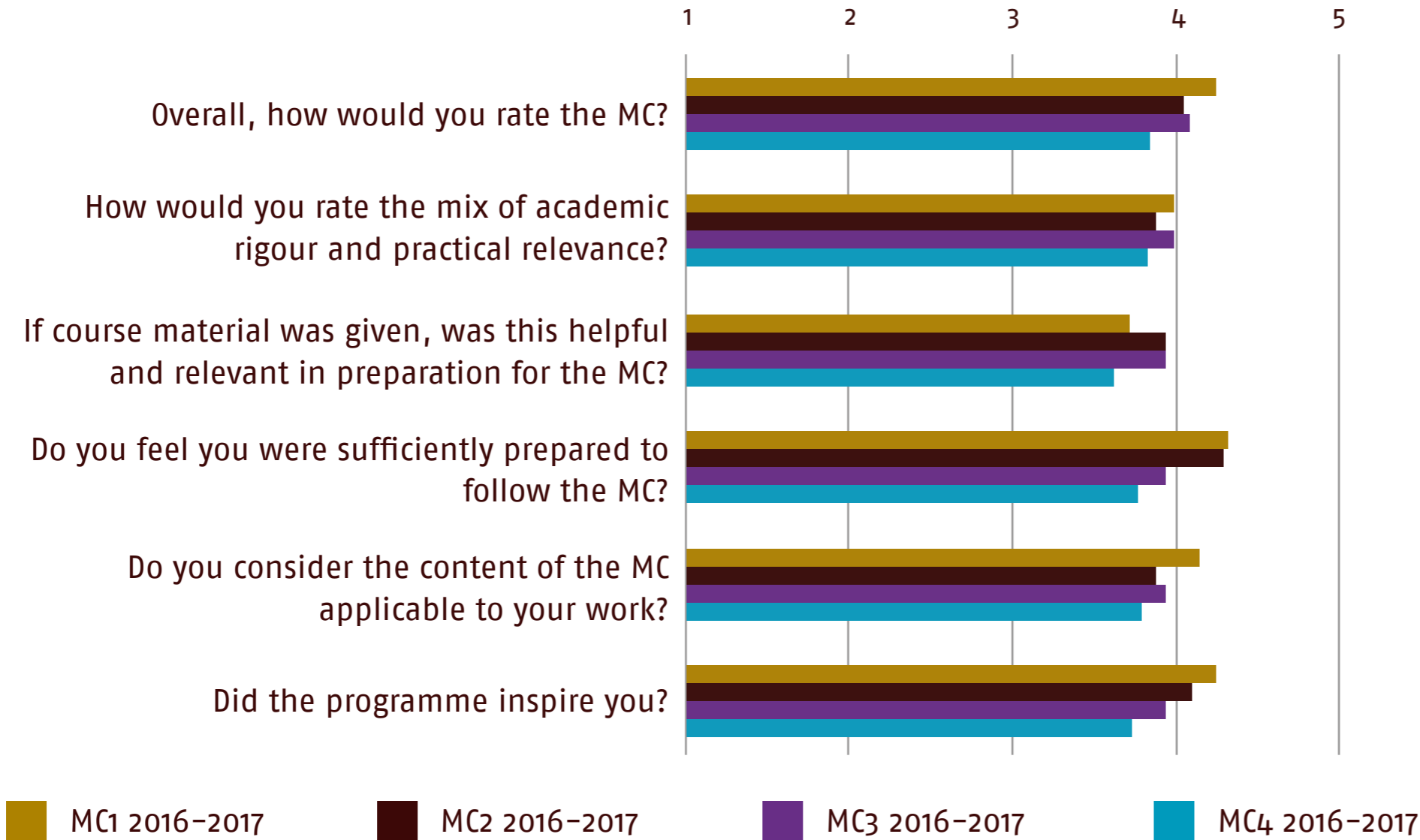
P. NETSPAR EXECUTIVE ONDERWIJS

Evaluaties executive onderwijs

Gemiddelde waardering



**Waardering per academisch jaar
2016-2017**



- MC 1: Pensioenstelsel in transitie
- MC 2: Inzicht in de pensioenconsument: van opbouw naar uitkering
- MC 3: Risicomanagement van financieel dienstverlener en consument
- MC 4: Pensioenregelgeving, Toezicht en Governance

**Netspar-TIAS Academy:
Master Class Cyclus Pensioeninnovatie 2015-2016**

De grote debatten: Pensioenstelsel in transitie

28 & 29 september 2015 in Tilburg

17 deelnemers

Inzicht in de pensioenconsument: van opbouw naar uitkering

23 & 25 november 2015 in Tilburg

14 deelnemers

Risicomanagement van financieel dienstverlener en consument

15 & 16 februari 2016 in Tilburg

35 deelnemers

Pensioenregelgeving, Toezicht en Governance

11 & 12 april 2016 in Tilburg

24 deelnemers

**Eindpresentaties Netspar-Tias Academy
(op de Student & Executive Pension Day)**

21 juni 2016 in Amsterdam

19 deelnemers

**Netspar-TIAS Academy:
Master Class Cyclus Pensioeninnovatie 2016-2017**

De grote debatten: Pensioenstelsel in transitie

22 & 23 september 2016 in Tilburg

31 deelnemers

Inzicht in de pensioenconsument: van opbouw naar uitkering

30 november & 1 december 2016 in Tilburg

31 deelnemers

Risicomanagement van financieel dienstverlener en consument

20 & 21 februari 2017 in Tilburg

30 deelnemers

Pensioenregelgeving, Toezicht en Governance

11 & 12 april 2017 in Tilburg

31 deelnemers

**Eindpresentaties Netspar-Tias Academy
(op de Student & Executive Pension Day)**

26 juni 2017 in Amsterdam

Netspar staat bekend om haar onderzoek, maar ook via het onderwijs heeft Netspar veel impact.

Dat komt doordat de docenten en professoren die de colleges voor Netspar verzorgen zeer bevlogen en nauw betrokken zijn bij de actuele pensioendiscussie. Zo krijgen studenten naast algemene kennis ook waardevol inzicht in wat er speelt in de sector en de politiek.

Dat wordt nog versterkt door de bedrijfsbezoeken en stages die Netspar aanbiedt. We zien dan ook dat veel studenten na afstuderen bij een van onze partners aan de slag gaan. Daarbij zijn ze in de regel snel aangehaakt bij de actuele discussie en in staat daar een waardevolle bijdrage aan te leveren.

De kennis en ervaring die ze bij Netspar opdoen, heeft vaak nog heel lang positieve gevolgen voor hun carrière en ook de pensioensector vaart er wel bij.

[Bekijk de video.](#)

Roel Mehlkopf, Tilburg University

"Ook via onderwijs heeft Netspar veel impact"



Q. TOEGEKENDE ONDERZOEKSGRANTS 2016

Thema Projecten

Om uitvoering te geven aan de onderzoeksagenda financiert Netspar maximaal 50% van driejarige sociaal wetenschappelijk onderzoeksprojecten met een maximum van k€ 250 of k€ 500 per project. Projectteams bestaan uit verschillende academici en teamleden werkzaam bij een van de sectorpartners. Leden van het projectteam nemen deel aan werkgroepen en presenteren de onderzoeksresultaten op Netspar-events. Ook worden er afspraken gemaakt over het aantal sectorgerichte papers dat zal worden opgesteld.

Toegekend in 2016

Marieke Knoef (UL)

Uncertainty over the life cycle: implications for pensions and savings behavior

Benedict Dellaert & Bas Donkers (EUR)

Individuals' choices of comprehensive pension plans

Andries de Grip & Raymond Montizaan (UM)

Work, health and retirement

Topicality Projecten

Topicality Projecten hebben tot doel oplossingen te formuleren voor actuele, afgebakende vraagstukken binnen de Netspar-agenda en zijn erop gericht samenwerking te stimuleren tussen wetenschappers en specialisten uit de praktijk.

Toegekend in 2016

Casper van Ewijk (TiU), Joost van Valkengoed (PGGM), Loes Frehen (APG) & Johan Bonekamp (TiU)

Heterogeniteit in leeftijdsopbouw en de doorsneesystematiek

Theo Nijman (TiU), Niels Kortleve (PGGM) & Agnes Joseph (Achmea)

Maatwerk en keuzevrijheid

Marijke van Putten (UL)

Relevante informatie t.b.v. keuzes bij variabele uitkeringen en doorbeleggen na pensioendatum

René Maatman, Mark Heemskerk (RUN), Bas Werker (TiU) & Kees Kamminga (Aegon)

Welke ervaringen zijn er met het omgaan met bestaande aanspraken bij systeemwijziging?

Marcel Lever (CPB)

Keuzevrijheden in de uitkeringsfase: hoe worden deze gebruikt in andere landen?

Lisa Brügggen & Thomas Post (UM)

Keuzearchitectuur

Rob Alessie (RUG), Raun van Ooijen (RUG) & Marike Knoef (UL)

Pensioenambitie

Marike Knoef & Marijke van Putten (UL)

Pensioenbewustzijn van jongeren verhogen

Individual Research Projecten

Om uitvoering te geven aan de onderzoeksagenda financiert Netspar maximaal 50% van driejarige aanstellingen van postdoctorale onderzoekers, tot een maximum van k€ 80. Onderzoekers committeren zich aan het schrijven van Industry Papers en het uitwisselen van kennis tijdens evenementen en binnen onderwijsactiviteiten.

Toegekend in 2016

Anja De Waegenaere & Anne Balter (TiU)

Contract specifications for new pension deals

Roel Beetsma & Damiaan Chen (UvA)

Valuation of index-linked assets in incomplete markets

Kène Henkens & Jaap Oude Mulders (NIDI)

Delaying retirement: Confronting responses of employees and employers

COLOFON

Productie en redactie

Netspar Center, Tilburg

Ontwerp en vormgeving

B-more design, Tilburg

Juni 2017

www.netspar.nl